

# Jaarplan 2021



# Inleiding

Werken aan gezondheid en geluk is belangrijker dan ooit tevoren. Door gezond te eten, voldoende te bewegen en te zorgen voor een gezonde leefomgeving worden we sterker en zijn we in staat ons beter te verdedigen tegen virussen. Het bewustzijn rondom de waarde van gezondheid en natuur is door het coronavirus toegenomen. Mensen waren het afgelopen jaar veel thuis en kregen meer aandacht voor hun huis, tuin en een gezond leven. Hierdoor is een transitie richting herwaardering van de waarde van bloemen, planten, groenten en fruit op gang gekomen.

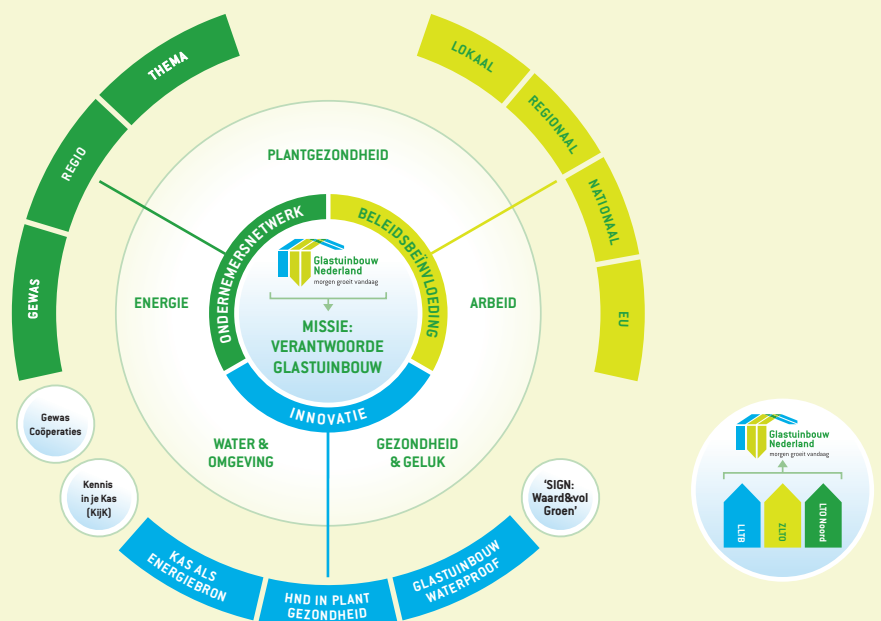
Deze positieve wending, in een periode dat het zoeken is naar lichtpuntjes, biedt de Nederlandse glastuinbouwsector kansen. Glastuinbouw Nederland pakt deze handschoen in 2021 op door de toevoeging van het thema Gezondheid & Geluk aan haar programma. Over onze doelstelling en de activiteiten van het nieuwe thema leest u meer in dit jaarplan.

Ook nieuw zijn onze lobbyactiviteiten in Brussel in samenwerking met de EU-lobbyisten van onze ketenpartners. In 2020 zijn we hiermee gestart en in 2021 pakken we door. Door een krachtige lobby in Europa brengen we het belang van de glastuinbouw beter onder de aandacht en laten we zien dat onze sector op een verantwoorde manier bijdraagt aan de gezondheid en het geluk van iedere Europeaan.

Bovenaan onze speerpuntenlijst staat natuurlijk het werken aan een bedrijfseconomisch gezonde en maatschappelijk gewaardeerde sector. Dit staat binnen al onze teams centraal. Lees hierover meer in het jaarplan 2021.

## Ruud Pauwe

directeur Glastuinbouw Nederland



# Algemeen

## MULTIDISCIPLINAIR WERKEN

In 2021 nemen de teams Arbeid, Energie, Plantgezondheid, Water & Omgeving, Regiocoördinatoren, Netwerkcoördinatoren en Communicatie gezamenlijk deel aan een training multidisciplinair werken. Doel daarvan is te komen tot meer kennis over elkaars kernpunten en -activiteiten, een effectieve onderlinge communicatie en een betere samenwerkings- en overlegstructuur, geborgd door enkele procedureafspraken.



## KENNIS IN JE KAS

De sectorbrede financiering van gewasoverstijgend onderzoek startte in 2019 en kwam in 2020 op stoom met inmiddels 30 gehonoreerde projecten voor de thema's plantgezondheid, water&milieu en energie. In 2021 wordt dit voortgezet. Speerpunten zijn verder:

- De verlenging van de verbindend verklaring t/m 2022.
- Evaluatie van de aanpak en onderzoeksprioriteiten.
- Vergroten van de bekendheid van Kennis in je Kas binnen de glastuinbouwsector.





# Communicatie

## AMBITIE

Glastuinbouw Nederland wil autoriteit zijn op het gebied van de glastuinbouw door zichtbaar te zijn binnen en buiten de sector, duidelijke en transparante argumentatie te bieden en rekening te houden met de gevoeligheden in de samenleving.

## SPEERPUNTEN

- 1 Werken aan een publieke landingspagina voor de website van Glastuinbouw Nederland waarbinnen Gezondheid & Geluk een duidelijke positie krijgt.
- 2 Werken aan de voortdurende verbetering van de beeldvorming over de glastuinbouw door actieve pr-inzet en adequaat te reageren.
- 3 Bestaande communicatiemiddelen interactief inzetten om onder leden en stakeholders de betrokkenheid bij onze organisatie en het inzicht met nadruk op actuele issues te vergroten.
- 4 Optimaliseren van de huidige informatie- en kennisoverdracht via de eigen mediakanalen door nadrukkelijk vanuit Glastuinbouw Nederland te praten en de autoriteit van specialisten en coördinatoren te benadrukken.
- 5 Verder ontwikkelen van met name de in 2020 nieuw ingezette communicatiemiddelen (o.a. webinars, Kasgesprek en Topics).

## VERSTERKING TUSSEN TEAMS

- 1 Eén keer per kwartaal brengt het Team Communicatie voor de thema's, regio's en gewassen de issues en kansen in beeld samen met de betreffende coördinator.

## LEDEN & RELATIES

- Om de communicatie-ambitie te realiseren en ook vanuit het team Communicatie een sterkere verbinding te realiseren met de achterban wordt een Ondernemersgroep Communicatie opgezet.
- Minimaal zes keer per jaar benadert het team Communicatie haar perscontacten (regionaal / landelijk) met een ontwikkeling uit de glastuinbouw, die te koppelen is aan een maatschappelijk thema / actualiteit.

## KERNBOODSCHAP

De Nederlandse glastuinbouw werkt aan vergroening van de productie en aan de verduurzaming van de bedrijfsvoering binnen een circulaire kas, een kas waar groente, bloemen en (pot)planten worden geteeld binnen een duurzaam systeem met aandacht voor mens, milieu en omgeving. Team Communicatie vertaalt hiervoor de opgestelde frames van de themateams in boodschappen en plannen om de publieke opinie te voeden en te beïnvloeden.





# Beleidsbeïnvloeding EU

## AMBITIE

Glastuinbouw Nederland wil, samen met EU-lobbyisten van ketenpartners, een krachtige Brusselse lobby neerzetten om daarmee de belangen van de glastuinbouw beter voor het voetlicht te brengen en duidelijk te maken dat de glastuinbouw op een verantwoorde manier bijdraagt aan de gezondheid en het geluk van EU-burgers.

## SPEERPUNTEN

- 1 Focus op Brussel. Opbouwen van contacten in het politieke veld van de tuinbouwsector.
- 2 Met de 'van-boer-tot-bord'- en EU-biodiversiteitstrategieën 2030 als onderdeel van de Europese Green Deal wil Europa als eerste continent in 2050 klimaatneutraal zijn. In dat kader vraagt de EU-lobby van Glastuinbouw Nederland, samen met die van andere ketenorganisaties, voortdurend aandacht voor de verduurzamingsslag en innovatie van de Nederlandse glastuinbouwondernemers. Inzet o.a. op versnelde toelating laag-risico middelen, biostimulanten en nieuwe veredelings-technieken.
- 3 Betrokken bij de nationale invulling van het nieuwe Gemeenschappelijk Landbouwbeleid (GLB) samen met andere ketenpartijen.
- 4 De waarde van de Nederlandse glastuinbouw zowel qua producten als innovaties voor de Europese samenleving benadrukken.

## KERNBOODSCHAP

Samen en transparant. Brusselse besluitvorming raakt de glastuinbouw op diverse terreinen. De EU heeft tot op heden echter meer aandacht voor landbouw dan voor glastuinbouw. Binnen de EU staan verschillende wetgevende initiatieven op stapel. Om te zorgen dat deze zo gunstig mogelijk uitpakken voor de Nederlandse glastuinbouw en/of die zo min mogelijk schaden, is het essentieel een efficiënte lobby te voeren, waarbij sprake is van een goede samenwerking tussen de EU-lobbyisten van alle ketenpartijen.

## VERSTERKING TUSSEN TEAMS

- 1 Vierwekelijks praat de EU-lobbyist de leden van het Kern-team Verantwoorde Glastuinbouw bij over de activiteiten in Brussel en houdt overleg met de verschillende teams over relevante beleidsdossiers op Europees vlak.
- 2 Structureel inhoudelijk overleg met de strategisch manager voor verbetering afstemming op thema-overstijgende onderwerpen in het kader van de lobby.
- 3 Samen met team Communicatie leden informeren over het functioneren van het Europese besluitvormingsproces.

## LEDEN & RELATIES

- Intensiveren contact tussen diverse ketenpartijen met actieve lobby in Europa.
- Uitbouwen netwerk binnen de Europese politiek en Europese instellingen, samenwerking met collega's van belangenorganisaties uit andere landen binnen de koepelorganisatie Copa & Cogeca.





# Netwerk

## AMBITIE

Glastuinbouw Nederland wil het grootste onafhankelijke gewasnetwerk zijn voor ondernemers en stakeholders in de glastuinbouw, waar effectieve gewasgerichte kennisontwikkeling en –uitwisseling de hoogste prioriteit heeft.

## SPEERPUNTEN

- 1 Toegankelijk maken van informatie door meer input van ondernemers te vragen en zo leden meer op maat te kunnen informeren.
- 2 Contacten met stakeholders (teeltbegeleiders, onderzoekers en toeleveranciers) verbeteren en verbreden, ter versterking van de positie van de netwerkcoördinatoren binnen de gewasgroepen.
- 3 Informatievoorziening rondom belangenbehartiging verbeteren door uit te leggen hoe resultaten zijn behaald en waarom doelen soms niet zijn bereikt.
- 4 Doorontwikkeling van de gebiedsgerichte en gewasoverstijgende aanpak plantgezondheid.
- 5 Invulling geven aan het thema Arbeid binnen het gewasnetwerk met name op veilig werken en robotisering.
- 6 Voor ieder gewas wordt met de Landelijke Commissie een actieplan gemaakt met daarin de voorziene route naar oplossingen.

## KERNBOODSCHAP

Het telen van bloemen, planten en groenten binnen de beschermde omgeving van de kas vindt op een innovatieve en maatschappelijke verantwoorde manier plaats.

## VERSTERKING TUSSEN TEAMS

- 1 Verbeteren van de verbinding tussen het innovatieprogramma Kas als Energiebron (Team Energie) en de gewasgroepen via een nieuwe structuur.
- 2 De interne dialoog tussen thema's en netwerk versterken ter verbetering van de uitwisseling en ter versterking van de verbinding tussen beiden.
- 3 Met het Team Communicatie samenwerken om met de input van leden meer op maat informatie te maken voor de leden.
- 4 Met het Team Arbeid samenwerken om veilig werken en robotisering te agenderen bij de gewasgroepen.

## LEDEN & RELATIES

- De input vanuit het telersnetwerk meer onder de aandacht brengen van de themaspecialisten (onder andere via de contactpersonen in de vergaderingen van de ondernemersgroepen).
- Beter aan laten sluiten van de informatievoorziening vanuit de themaspecialisten op de behoefte van ondernemers in het gewasnetwerk.
- Samenwerking met teeltbegeleiders verbeteren door het contact met hen te onderhouden.
- Het veld van onderzoeksinstellingen verbreden met bijvoorbeeld toeleveranciers.
- Meer sectoroverstijgende kennisuitwisseling tussen de potplanten, snijbloemen, glasgroente en zacht fruit onder glas, organiseren.





# Arbeid

## AMBITIE

De glastuinbouw wil bekend staan als een goede en aantrekkelijke werkgever met een professioneel en sociaal personeelsbeleid, een eerlijke, veilige en gezonde werkomgeving en goede primaire en secundaire arbeidsvoorwaarden.

## SPEERPUNTEN

- 1 Duurzame inzetbaarheid van de internationale werknemer bevorderen.
- 2 Werving van werknemers buiten Europa voor de glastuinbouwsector mogelijk maken.
- 3 Glastuinbouw een duidelijk profiel geven bij de jeugd door aan te sluiten bij hun belevingswereld passend bij de verschillende leeftijden.
- 4 Continueren van de campagne 'Eerlijk, veilig en gezond werk' bij de leden om bewustwording van hun verantwoordelijkheid te creëren door het aanbieden van praktische tools, informatie en hierover in dialoog te gaan.
- 5 De mate van eerlijke concurrentie en gelijke wetgeving voor glastuinbouwbedrijven binnen Europa onderzoeken.
- 6 Bevorderen van de leercultuur bij de ondernemers.

## VERSTERKING TUSSEN TEAMS

- 1 Team Arbeid brengt actuele kennis en innovaties vanuit de thema's Energie, Plantgezondheid en Water & Omgeving onder de aandacht bij onderwijsinstellingen om de sector hier het juiste profiel te geven en jongeren te enthousiasmeren voor de glastuinbouw. Hiervoor is intervisie één keer per kwartaal met de themacoördinatoren wenselijk.
- 2 Intensiveren samenwerking met de regiocoördinatoren door de uitwisseling van kennis, projecten en financiële ondersteuning te bieden.

## LEDEN & RELATIES

- Intensiveren contacten met ondernemers in de regio's Limburg, Brabant/Zeeeland en Gelderland.

## KERNBOODSCHAP

Met 'mijn baan in de glastuinbouw' draag ik bij aan een gezonde wereld en het welzijn van mensen.





# Energie

## AMBITIE

De Nederlandse glastuinbouw wil in 2040 klimaatneutraal zijn. Om deze ambitie te realiseren, is het een voorwaarde dat de huidige gas-infrastructuur en de WKK de komende jaren beschikbaar blijven, voldoende externe CO<sub>2</sub> beschikbaar komt en de systematiek van de ODE-heffing wordt verbeterd.

## SPEERPUNTEN

- 1 De CO<sub>2</sub>-voorziening uitbreiden naar 2 Mton in 2030. Hiervoor moeten belemmeringen worden omgezet in oplossingen door uitbreiding SDE-subsidie, CO<sub>2</sub>-hergebruik (CCU) volwaardig inzetten naast CO<sub>2</sub>-opslag (CCS), maximaal inzetten van Bio-CO<sub>2</sub> en erkenning van de gerealiseerde CO<sub>2</sub>-reductie.
- 2 Beïnvloeding van het huidige beleid inzake Opslag Duurzame Energie (ODE) elektriciteit om te komen tot een grondige herziening van het fiscale systeem gecombineerd met een stimulans voor bedrijven om de CO<sub>2</sub>-reductie te stimuleren.
- 3 Kennisontwikkeling en – uitwisseling rondom innovaties vanuit het programma Kas als Energiebron.
- 4 De mate van eerlijke concurrentie en gelijke wetgeving voor glastuinbouwbedrijven binnen Europa onderzoeken mede in relatie tot de EU-ETS en Europese Green Deal.
- 5 Vertalen van de ambities en randvoorwaarden uit het Klimaatakkoord in een Convenant Energietransitie 2030.
- 6 Ontwikkelen van energiegebiedsvisies voor alle glastuinbouwregio's in samenwerking met Greenports Nederland.
- 7 Inzet plegen op verbeteringen in de subsidieregelingen EG, MEI en SDE++.

## KERNBOODSCHAP

De Nederlandse glastuinbouw is pionier in de ontwikkeling en toepassing van energiebesparende strategieën en duurzame energietechnologieën waarmee de bedrijven een bijdrage leveren aan de vermindering van de CO<sub>2</sub>-emissie en een impuls geven aan de (energie)verduurzaming in hun regio.

## VERSTERKING TUSSEN TEAMS

- 1 Team Energie werkt met het team Regio aan de uitvoering van het Klimaatakkoord door samen plannen te maken voor de verkenning en realisatie van businesscases voor het ontwikkelen van CO<sub>2</sub> vrije projecten, zoals geothermie, restwarmte en warmtepomptoepassingen in de glastuinbouwgebieden.
- 2 Binnen Het Nieuwe Telen wordt gewerkt aan een sterkere verbinding met het team Netwerk en aan een inhoudelijke verbreding met de teams Plantgezondheid en Water & Omgeving.
- 3 Het team Energie gaat vijf tot tien landelijke commissies bezoeken om het klimaatbeleid bij de achterban te toetsen en te verdiepen.

## LEDEN & RELATIES

- De informatievoorziening van het klimaat- en energiebeleid beter aan laten sluiten op de behoeften van de leden door de kennis praktischer aan te bieden.







# Plantgezondheid

## AMBITIE

In 2030 teelt de glastuinbouw in een ecosysteem binnen een circulaire kas (KaEco). De sector teelt, nagenoeg zonder emissie naar het milieu, de gezondste bloemen, planten en groenten. Nederland is en blijft daarin koploper.

## SPEERPUNTEN

- 1 Oplossen van knelpunten rond ziekten en plagen vanuit de basis van het probleem, waarbij we gewasbescherming en het toelatingsbeleid ervan benaderen vanuit wetenschappelijk gedreven inzichten, met oog voor maatschappelijke ontwikkelingen.
- 2 Inspanning tot behoud van essentiële gewasbeschermingsmiddelen binnen de EU en nationale wet- en regelgeving (medicijnkast).
- 3 Behoud inzet biociden voor de glastuinbouw voor algehele hygiëne en (fytosanitaire) preventie.
- 4 Stimuleren van innovatie, met focus op hightech, weerbare planten, biologische bestrijders en goede correcties voor beheersing van ziekten en plagen.
- 5 Kennis delen gericht op een verantwoorde optimale balans van biologie, technologie en chemie.
- 6 Ontwikkelen en starten pilot Kas als Ecosysteem (KaEco).
- 7 Borging van de fyto-sanitaire eisen en bedreigingen van nieuwe ziekten en plagen inperken.

## KERNBOODSCHAP

Kwalitatief gezonde planten dragen bij aan gezonde mensen en dus een gezonde wereld. Daarbij is sprake van een teelt met gezonde en veilige arbeidsomstandigheden, die geen milieubelastende reststoffen achterlaat.

## VERSTERKING TUSSEN TEAMS

- 1 Met netwerkcoördinatoren worden actieplannen opgesteld en innovaties uitgerold.
- 2 Met het Team Energie worden plantgezondheidsaspecten in de cursus Het Nieuwe Telen (HNT) en Weerbaar telen geïntegreerd.
- 3 Met regio-ondersteuners wordt samengewerkt op het gebied van biodiversiteit.
- 4 Met het Team Water vindt tweemaandelijks overleg plaats over watergerelateerde aspecten.
- 5 Met het Team Arbeid wordt samengewerkt als het gaat om arbeidsomstandigheden.
- 6 Het Team Plantgezondheid fungeert als vraagbaak voor alle andere teams.



## LEDEN & RELATIES

- Intensiveren contact met fabrikanten biologische gewasbeschermingsmiddelen in kader van vergroten groene oplossingen voor de Medicijnkast.
- Versterken contact Nationale overheid (LNV, I&W, Ctgb en NVWA).
- Samen met de beleidsadviseur EU het lobbytraject t.a.v. het gelijk speelveld voor plantgezondheid binnen de Europese glastuinbouwbedrijven intensiveren.





# Water & Omgeving

## AMBITIE

De Nederlandse glastuinbouw wil de komende jaren haar milieu-footprint verder verkleinen, zonder dat daarbij de rentabiliteit van bedrijven in gevaar komt. Zo vindt in 2027 nagenoeg geen emissie meer plaats van meststoffen en gewasbeschermingsmiddelen, is de gietwatervoorziening verduurzaamd en de lichtuitstoot afgenomen.

## SPEERPUNTEN

- 1 Toekomstbestendige gietwatervoorziening en/of behoud van omgekeerde osmose door regionaal afspraken te maken met de betrokken overheden en andere stakeholders.
- 2 Vanuit Glastuinbouw Waterproof kennis ontwikkelen en implementeren op het gebied van sturing waterkwaliteit op bedrijfsniveau, emissiebeperking en (alternatief) goed gietwater.
- 3 Verbeteren van de waterkwaliteit van het oppervlaktewater door inzet op de gebiedsgerichte aanpak.
- 4 Werken aan duidelijke en werkbare milieuvoorschriften voor ondernemers.

## KERNBOODSCHAP

Voor de Nederlandse glastuinbouw is schoon water op en rond het bedrijf essentieel. De sector heeft goed gietwater als uitgangspunt en werkt hard om dat water efficiënt en duurzaam te gebruiken. Ondernemers gebruiken zoveel mogelijk water opnieuw. Zo is de sector voorbereid op klimaatverandering, wordt vervuiling van het oppervlaktewater tegengegaan en wateroverlast voorkomen.

## VERSTERKING TUSSEN TEAMS

- 1 Team Water & Omgeving gaat samen met de regio coördinatoren werken aan regionale afspraken over de toekomstbestendige gietwatervoorziening.
- 2 Het in samenwerking met de regiocoördinator en het team Plantgezondheid oppakken van de gebiedsgerichte aanpak in de regio's, waar dit nog niet voldoende van de grond komt en het volgen van de ontwikkeling van de waterkwaliteit.
- 3 Intensivering van de samenwerking met het team Energie om te werken aan een gezamenlijke aanpak voor de verbetering van de waterefficiëntie binnen de sector en vermindering van de lichtuitstoot.
- 4 Structureel inhoudelijk overleg met de coördinatoren van Energie, Plantgezondheid en Arbeid onder leiding van de strategisch manager voor afstemming op onderwerpen als lobby, certificering, onderzoek en subsidies.

## LEDEN & RELATIES

- Team Water & Omgeving blijft een deel van haar beschikbare tijd inzetten als vraagbaak rondom milieuwetgeving voor leden.
- Om leden meer te voorzien van praktische tips op diverse water en milieu-onderwerpen gaat het team samen met team Communicatie de leden van factsheets voorzien





# Ruimte

## AMBITIE

De Nederlandse glastuinbouw wil voldoende ruimte beschikbaar houden en ontwikkelen bij voorkeur in duurzaam bestemde glastuinbouwgebieden, waar ondernemers hun bedrijven op een verantwoorde manier en in harmonie met hun omgeving kunnen ontwikkelen.

## SPEERPUNTEN

- 1 Voor het Programma Aanpak Stikstof (PAS) tot werkbare beleidsregels komen zodat glastuinbouwondernemers voldoende kwalitatief goede ruimte behouden om te kunnen ondernemen. Daarbij moeten voorlopers op het gebied van de terugdringing van stikstofemissie worden beloond in plaats van op achterstand gezet.
- 2 Het versnellen van de modernisering en herstructurering van het teeltareaal. Dat kan door de transitietafel Ruimtelijke Inrichting van Greenports Nederland als vliegwiel te benutten om projecten en pilots op dit gebied te versnellen en knelpunten op te lossen. Daarnaast bieden we ondernemers die in dit kader hun bedrijf willen stoppen, een exit-strategie.
- 3 Ondernemers inzicht geven in de vernieuwde Omgevingswet en hen activeren de kansen te pakken van het 'ja, mits-principe' in deze wet. Dit kan in samenwerking met de glastuinbouwregio's worden opgepakt.

## KERNBOODSCHAP

De productie van bloemen, planten en groente in Nederland vindt plaats in duurzaam ontwikkelde glastuinbouwgebieden. Hier wordt de beschikbare ruimte optimaal benut, vinden nagenoeg geen emissies plaats naar het milieu en wordt rekening gehouden met de wensen van de samenleving.

## VERSTERKING TUSSEN TEAMS

- 1 Om telers te activeren de kansen te pakken van het 'ja, mits-principe' in de Omgevingswet gaat het Team Ruimte jaarlijks vijf keer een Landelijke Commissie bezoeken.
- 2 Het Team Ruimte trekt samen op met de Teams Energie, Water en Plantgezondheid in het kader van de PAS en de modernisering van het teeltareaal. Biodiversiteit in de omgeving wordt samen met het Team Plantgezondheid en de regio-coördinatoren opgepakt.
- 3 Samen met de teams Energie en Water inzetten op de realisatie van goede randvoorwaarden op deze thema's voor glastuinbouwgebieden én solitaire vestigingen.

## LEDEN & RELATIES

- Verspreid liggend glas is in ruimtelijke zin waardevol en draagt bij (bijv. door bedrijfsbeëindiging of bedrijfsverplaatsing) aan het toekomstperspectief van de sector. Het team zet in op het instrumenten daarvoor via uitwerking van het Tuinbouwakkoord (oa middels het netwerk Greenports Nederland) en gaat hierover graag met ondernemers in gesprek.
- Het team Ruimte gaat de Landelijke Commissies benaderen om afspraken te maken over het bezoeken van teeltgroepen.
- De RO-specialist adviseert en begeleidt op commerciële basis ondernemers bij gebiedsgerichte projecten zoals bestemmingsplannen, omgevingsplannen en handhavingstrajecten, etc.



# Regio's

## AMBITIE

Glastuinbouw Nederland wil samen met de regionale bestuurders en ondernemers komen tot verduurzaming van de glastuinbouwregio's, het vergroten van politiek en maatschappelijk draagvlak en het versterken van de (economische) positie van de glastuinbouw in de regio, rekening houdend met de lokale omstandigheden.

## SPEERPUNTEN

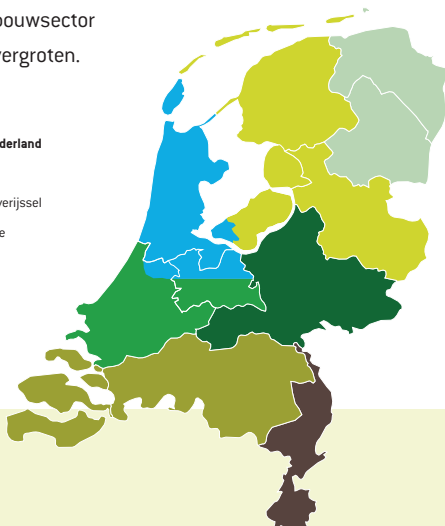
- 1 De kwalitatieve en kwantitatieve behoeften van ondernemers aan ontwikkelings- en vestigingsruimte vertalen naar en verankeren in provinciale en gemeentelijke omgevingsvisies- en beleid.
- 2 Mobiliseren, motiveren, stimuleren en faciliteren van ondernemers (groepen) bij regionale projecten gericht op modernisering en/of verduurzaming van bedrijven op het gebied van energie en water.
- 3 Samen met partners werken aan een regionaal arbeidsmarktbeleid en projecten om de aantrekkingskracht van de sector als werkgever te vergroten en in de vraag naar personeel te voorzien.
- 4 Motiveren en faciliteren van ondernemers (groepen) ten aanzien van regionale kansen en projecten omtrent technologie, innovatie en circulariteit.

## KERNBOODSCHAP

De glastuinbouw gaat regionale en landelijke uitdagingen omtrent energieverduurzaming, klimaatadaptatie, biodiversiteit en arbeidsmarkt aan. Team Regio zet zich in om de maatschappelijke waardering en het politieke draagvlak voor de regionale glastuinbouwsector en –ondernemers te vergroten.

### Regio's Glastuinbouw Nederland

-  Brabant / Zeeland
-  Friesland / NOP / Overijssel
-  Groningen / Drenthe
-  Gelderland
-  Limburg
-  Noord-Holland
-  Zuid-Holland



## VERSTERKING TUSSEN TEAMS

- 1 Met de teams Ruimte, Energie en Water werken aan de verduurzamingsaanpak die aansluit op de specifieke regionale kansen en randvoorwaarden, waarbij ook aandacht is voor solitair gelegen bedrijven.
- 2 De regionale aanpak van het arbeidsmarktbeleid wordt uitgewerkt met team Arbeid.
- 3 Samen met het team Plantgezondheid en de netwerkcoördinatoren werken aan projecten in kader van biodiversiteit en bermbeheer.
- 4 Iedere regiocoördinator gaat met de netwerkcoördinator van de belangrijkste gewassen in de betreffende regio de kennisuitwisseling intensiveren.
- 5 Samen met team Communicatie de informatievoorziening richting leden, de onderlinge informatie-uitwisseling met andere teams én de externe communicatie in de regio's herijken.
- 6 Samen met de relatiebeheerder een aanpak voor ledenwerving opzetten.

## LEDEN & RELATIES

- Vergroten van actieve betrokkenheid en ledenbinding bij het organiseren van activiteiten en het informeren van leden.
- Vergroten van de zichtbaarheid en betrokkenheid van bestuurders en medewerkers van Glastuinbouw Nederland in de regio.
- Verbeteren van de informatieuitwisseling tussen de regio's en Glastuinbouw Nederland.
- Onderhouden van een regionaal netwerk van bestuurders en medewerkers bij Greenports, gemeenten, provincies, waterschappen, regionale energiestrategieën, onderwijsinstellingen, banken, advies- en kennisorganisaties, regionale Ito organisaties etc, al naar gelang regionale behoefte en speerpunten.



# Gezondheid & Geluk

## AMBITIE

Met een actieve benadering van het thema Gezondheid & Geluk heeft Glastuinbouw Nederland de ambitie om de positionering van de Nederlandse glastuinbouw te versterken. Zo benutten we kansen om positief ingebed te worden in de (arbeids)markt, in beleidsagenda's en instrumentarium. Glastuinbouw Nederland gaat de uitdaging om aan de regie te pakken op tal van initiatieven, deze aan elkaar verbinden en daadwerkelijk actie te nemen. Zo blijft de glastuinbouw een verantwoorde, financieel gezonde en toekomstbestendige sector waar ondernemers trots op mogen zijn.

De activiteiten die Glastuinbouw Nederland met dit thema gaat oppakken, geven meer bekendheid over het belang van de sector, de producten en de waarde voor de samenleving. De glastuinbouw neemt een belangrijke positie in bij het oplossen van maatschappelijk vraagstukken en kan in belangrijke mate bijdragen aan de duurzame ontwikkelingsdoelen (SDG); deze bijdrage is op dit moment onvoldoende bekend voor onszelf, de samenleving en de politiek.

Binnen het programma Waardevol Groen van SIGN zijn daar voorbeelden van. We gaan deze voorbeelden vanuit Gezondheid & Geluk groter maken en meer bekendheid geven.

## SPEERPUNTEN

- 1 Leden en bestuurders bewust maken van het belang van de taak die GTNL met Gezondheid & Geluk oppakt en van hun eigen rol hierin.
- 2 Kernachtig formuleren boodschap om een scherp beeld te krijgen van het bestaansrecht van de glastuinbouw bij in- en externe doelgroepen.
- 3 Het werven van externe fondsen voor communicatiecampagnes, consortiavorming cq operationele uitrol door Programmamanager G&G.
- 4 Vaststellen van het functieprofiel van de programmamanager die het thema vanuit GTNL gaat trekken.
- 5 Vervolgplan opstellen voor de uitrol van het programma en mee aan de slag gaan.





# Stichting Innovatie Glastuinbouw

## AMBITIE

Stichting Innovatie Glastuinbouw (SIGN) heeft de ambitie om vanuit maatschappelijke opgaven, grensverleggende perspectieven en nieuwe verdienmodellen voor de glastuinbouw te ontwikkelen. SIGN organiseert pilots om missiegedreven innovaties in de praktijk te toetsen en werkt met marktpartijen samen aan de opschaling daarvan.

## SPEERPUNTEN

- 1 Duurzame financiering voor leefstijl interventies met gezonde voeding.
- 2 Nieuwe oplossingsrichtingen voor een gezond aanbod bij scholen en zorginstellingen.
- 3 Verbeteren innovatief aanbod en markt voor plantsystemen op de werkplek
- 4 Deelname in realisatie Nederlands paviljoen in Dubai met circulaire productiesysteem
- 5 Uitvoering innovatieprogramma Circulaire Tuinbouw met o.a. Living Labs en stimuleringsregelingen in samenwerking met de Greenports en ministeries. Pilots voor circulaire materialen en meststoffen.

## FINANCIERING

Glastuinbouw Nederland werkt nauw samen met SIGN. Het werkapparaat van SIGN wordt gefinancierd door de regionale Ito's en Glastuinbouw Nederland gezamenlijk en LNV.

