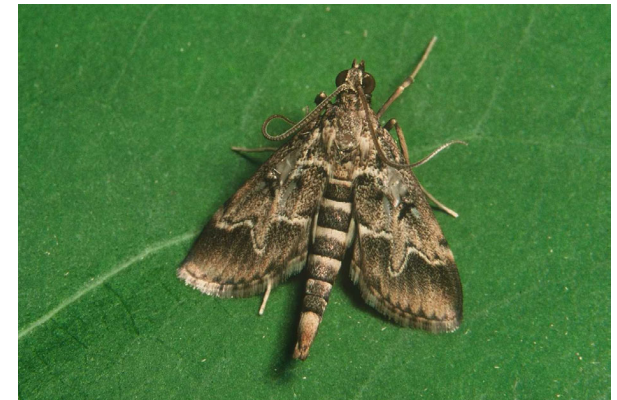




Rups (foto PD)

Schade

Schade kan – afhankelijk van de waardplant - aan vrijwel alle plantendelen worden aangericht. Vraat aan blad lijkt nog het minst ingrijpend, funest is de vreterij aan wortelhals en stengelvoet of zelfs het boren hierin (bijvoorbeeld bij *Begonia* en *Poinsettia*): het leidt onherroepelijk tot uitval van complete planten. In paprika boort de rups zich in de vrucht (vergelijkbaar met bijvoorbeeld het gedrag van de rups van de koolbladroller *Clepsis spectrana*) en kan daardoor m.n. in de afzetfase problemen veroorzaken



Vlinder/mot
(foto PD)

Herkenning

Rups

2 à 3 cm lang, roomwit tot lichtbruin lichaam met een donkere kop, verspreid over het lichaam zijn bruine schildjes te zien, leeft verscholen en kan aan bijna alle plantendelen vraatschade aanrichten, opvallend zijn de vaak in de buurt van de rups zichtbare spinseldraden. De rupsen leven erg verscholen.

Vlinder

Spanwijdte 9 à 12 mm, hoofdkleur grijsbruin met op de voorvleugels een kronkelende witte lijn, het achterlijf is opvallend lang en omhoog gebogen, bij verstoring vliegt de vlinder laag over en door het gewas weg. De vlinders zijn goed te vangen met lichtvallen en m.n. actief tijdens de schemering.



Vlinder/mot
(foto DLV)