

Emelten

Tipulidae

In Nederland komen meerdere soorten langpootmuggen voor. Emelten zijn larven van langpootmuggen (*Tipulidae*). De meest voorkomende soorten waarvan bekend is dat zij schade geven zijn *Tipula paludosa* en *Tipula oleracea*.

Herkenning

- eieren zijn ovaal tot boonvormig; in het midden iets dikker dan aan de uiteinden; zwart glanzend
- 4 larvale stadia; eerst wit, later grauwgrijs; in vierde stadium wordt kleur geler
- lengte bij geboorte is circa 2,7-3 mm; larven bereiken een lengte van 2,5-5 cm



Larven.

Bron: DLV plant.

- poppen zijn cilindervormig; eerst wit, later geelbruin
- volwassen emelten hebben een slank lichaam met zeer lange poten; niet duidelijk gekleurd, vaak grauwgrijs of bruin; vleugels zijn bruinevlekt en hebben een lengte van 15-65 mm, afhankelijk van de soort; antennen bestaan meestal uit 13 delen



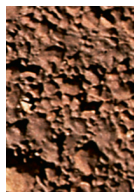
Volwassen langpootmug.

Bron: Wageningen UR Glastuinbouw.

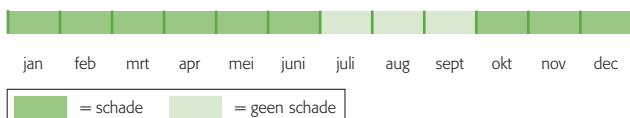
Levenswijze

Het volwassen vrouwtje legt in de zomer tot 200-300 eieren, waar larven uit komen. Eieren worden in groepjes van maximaal 6 afgezet per plek. Er zijn 4 larvale stadia. Tijdens deze stadia verblijft de emelt gedurende het najaar tot en met het voorjaar in de grond. In de zomer, na de larvale stadia, verpopt de emelt zich. Vlak voor het uitkomen, werken de poppen zich naar boven en steken 0,5 tot 1 cm boven de grond uit. Uit de pop ontstaat een volwassen langpootmug. Na het uitkomen zijn de langpootmuggen direct paringsrijp. Het volwassen exemplaar veroorzaakt geen schade aan de gewassen.

- Emelten houden van vochtige grond en van gronden met veel onverteerd organisch materiaal.
- Koel en vochtig weer heeft een positieve invloed op hun activiteit.
- Emelten verblijven voor het grootste deel van de dag ondergronds.
- Op vochtige avonden en 's nachts komen emelten naar boven en vreten dan aan onder- en bovengrondse delen van de planten.



Periode met schade in het jaar



Waardplanten

Emelten komen algemeen voor in de bodem en hebben geen specifieke voorkeur voor groentegewassen. Wel komen ze veelvuldig voor op graslanden. Op nieuwbouwpervenelen waar voorheen gras stond, kunnen emelten massaal in de kas voorkomen.

Schadebeelden

- De schade door emelten bestaat uit vraat aan ondergrondse stengeldelen. Daarnaast voeden ze zich met bovengrondse delen, zoals bladeren en stengels.
- De schade ontstaat doordat jonge kiemplantjes aangevreten worden.
- Naast de vraat aan de planten, maken de larven gangen in de bovenlaag en verstoren het grondoppervlak.



Schade bij sla.

Bron: Wageningen UR Glastuinbouw.

Bestrijding

Schade van de larven wordt vaak in het voorjaar geconstateerd als de larven al in stadium 3 of 4 zijn, en lastiger (tot niet) te bestrijden. In het najaar voeden de larven (stadium 1 en 2) zich nog met plantendelen, maar is de schade vaak niet tot nauwelijks zichtbaar. Deze larvale stadia zijn in het najaar gevoelig voor chemische en biologische bestrijdingsmiddelen.

De beste bestrijdingsresultaten bereikt u wanneer:

- de temperaturen hoger zijn dan 5°C;
- de grond vochtig is;
- de bestrijding wordt uitgevoerd bij avond of nacht;
- er bestreden wordt in het najaar.



Emelt in kluit grond.

Bron: Wageningen UR Glastuinbouw.