



Toekomstperspectief Tuinbouwketen Limburg+



Voorwoord

En nu doorpakken!

Dit Toekomstperspectief Tuinbouwketen Limburg+ verschijnt op een bijzonder moment. Land- en tuinbouw staan anno 2024 volop in de belangstelling. Een nieuwe ploeg in Den Haag en in Brussel, een snel veranderende wereld en zorgen over veiligheid, klimaat en voedselzekerheid. Darwin zei het al: niet de sterkste of slimste overleeft, maar degene die zich het best aanpast.

Veranderen is moeilijk, de juiste keuzes maken nog moeilijker, kennis en inzicht zijn cruciaal. Onze tuinbouw staat voor de uitdaging om internationaal leidend te blijven, met een breed aanbod van hoogwaardige producten en kennis, waaronder gezond voedsel voor onze inwoners en de consumptiegebieden om ons heen. Dit vraagt om een strategie gericht op duurzaamheid en toegevoegde waarde, waarbij iedereen in de keten een fatsoenlijk rendement mag verwachten. Toch overheersen in de media en maatschappij tegengestelde meningen: sommigen herkennen het belang van de Topsector Tuinbouw & Uitgangsmaterialen niet, anderen zijn overtuigd dat plantaardige voeding de mondiale toekomst heeft. Ik schaar me bij die laatste groep.

Wat zet je in een voorwoord als er zoveel te zeggen is over de tuinbouw? De afgelopen maanden hebben bijna 200 mensen meegedacht: ondernemers, kennispartijen, opleiders, overheden en intermediairs, van binnen en buiten de regio. Ik wil hen bedanken. In de eerste plaats iedereen die deelnam aan klankbordgroepen en onbetaalbare kennis en meningen deelde. In de tweede plaats mijn co-opdrachtgever Fons Kersten namens de LLTB en collega's uit de stuurgroep, die stevige voorstellen hebben gedaan, focus brachten en erop stonden dat het niet bij een rapport zou blijven. Lees vooral hun persoonlijke kernboodschappen! Tot slot bedank ik mijn Noord-Brabantse collega-

gedeputeerde Marc Oudenhoven, die ook gelooft dat ons tuinbouwcluster niet stopt bij provinciegrenzen.

We wilden tempo maken, want de tuinbouwketen staat voor uitdagingen op het gebied van klimaat, energie, ruimte, teelt, arbeid, kennis, markt en imago. Tegelijk hielden we het praktisch: er zijn genoeg waardevolle rapporten en visies waaruit we kunnen putten. We zijn een erkende Greenport, het tweede tuinbouwgebied van Nederland en grensoverschrijdend zelfs het eerste. Onze ondernemers durven te innoveren en op nieuwe kansen in te spelen. We weten blijkbaar best wat nodig is. Maar laten we dat nu eens helder verwoorden, vastleggen en daarna professioneel oppakken.

Het rapport "Toekomstperspectief Tuinbouwketen Limburg+" is geen wetenschappelijke analyse, maar een eerlijke beschouwing van de deelnemers. De opgave is inspelen op een blijvend veranderende omgeving. We mogen trots zijn op wat we in huis hebben en daar kunnen we nog veel meer uit halen. Het rapport benadrukt de noodzaak van samenwerking tussen ketenpartijen in Zuidoost-Nederland en partners daarbuiten, want alleen de beste allianties hebben de toekomst. Het beschrijft de acties die nodig zijn om de sector toekomstbestendig te maken.

Nu is het tijd om door te pakken. Dat is een hele uitdaging, maar daar houden wij wel van.

Jasper Kuntzelaers, Gedeputeerde Landbouw Provincie Limburg,
Voorzitter Stuurgroep Toekomstperspectief Tuinbouwketen Limburg +

Samenvatting

Diverse uitdagingen op het gebied van klimaat, energie, ruimte, water, teelt, arbeid, markt en ondernemerschap komen op de regionale tuinbouwsector af. Het rapport “Toekomstperspectief Tuinbouwketen Limburg+” (TTL+) benadrukt de noodzaak van samenwerking tussen de verschillende tuinbouwketenpartijen en relevante stakeholders in Zuidoost-Nederland om de regionale sector te versterken en daarmee toekomstbestendig te maken.

Om de uitdagingen het hoofd te bieden, moet de sector zich ontwikkelen tot een toekomstbestendig cluster dat economisch, ecologisch en sociaal-maatschappelijk waarde toevoegt. De primaire tuinbouwsector speelt hierin een cruciale rol als fundament voor de bredere keten, die ook verwerkende industrie, logistiek en kennisinstellingen omvat.

De sterktes, zwaktes, kansen en uitdagingen van de regio zijn in kaart gebracht, evenals ambities die worden nagestreefd. De belangrijkste opgaven zijn geformuleerd, die leiden tot geadresseerde uitvoeringsacties. De top 5 uitvoeringspunten:

1. Ondernemerschap en innovatie activeren: De regio moet de relevantie van de sector voor de maatschappij en marktpartijen beter uitdragen. De sector moet meer profiteren van de aanwezige kennis en innovatiekracht. Er wordt geadviseerd een “Innovatiemotor” te creëren die zich richt op het aanjagen van dataverzameling en -sturing, evenals technologische ontwikkelingen binnen de keten. Dit omvat actieve onderlinge samenwerking tussen bedrijven, in samenwerking met kennisinstellingen en overheden. Daarnaast betere benutting van bestaande regelingen.

“Tuinbouwondernemers in Zuidoost-Nederland zijn innovatief en inventief en combineren dit met een sterk gewortelde ‘aanpak’-mentaliteit. Middels krachtenbundeling van ketenspelers kunnen we de Europese voorlopersregio van de tuinbouw blijven en dit tot ‘true value’ brengen. De tijd is er rijp voor. Laat dit Toekomstperspectief daarvoor een inspiratie zijn.”

Ron Vanlier, Rabobank

- 2. Verduurzaming en energietransitie:** De energietransitie speelt een cruciale rol in de verduurzaming – en daarmee toekomstbestendigheid – van de sector. Tegelijkertijd is de sector een belangrijke speler om de energiebalans van de regio te realiseren. Infrastructuur en beleid vormen uitdagingen. Geothermie is een potentiële alternatieve energiebron voor de glastuinbouw, maar de toepassing hiervan wordt gehinderd door onzekerheid over seismische risico's. Er wordt gepleit voor gezamenlijke inzet om de barrières te doorbreken.
- 3. Toekomstbestendige teelt:** De tuinbouwsector in Zuidoost-Nederland moet blijven innoveren op het gebied van plantgezondheid en -weerbaarheid, watergebruik, veredeling en gewasbescherming. Een belangrijke actie is het opzetten van een Fieldlab bij de Brightlands Campus Greenport Venlo, gericht op plantaardige innovatie. Dit biedt kansen voor nieuwe, duurzame teeltmethoden en producten.

4. Herverdeling fysieke ruimte: Er is dringend behoefte aan herverdeling van de ruimte voor tuinbouw, met het juiste gebruik op de juiste plek. Dit is afhankelijk van zaken als beschikbaarheid van energie, bodem- en watergebruik, natuur, omgeving. Doel is om met behoud van areaal, op passende plekken te intensiveren om elders ruimte te creëren om te extensiveren waar dat nodig is. Dit vraagt om een geïntegreerde aanpak met gemeentes, waterschappen en de provincies om gezamenlijk de ruimtebehoefte en -invulling van de tuinbouwsector te bepalen – rekening houdend met koppelkansen en de andere ruimtegebruikers in de regio.

5. Arbeidsmarkt en talentontwikkeling: De tuinbouwsector moet zich positioneren als en uitvoering geven aan het zijn van een aantrekkelijke werkgever om voldoende en gekwalificeerde werknemers aan te trekken, zowel nationaal als internationaal. Regionale talentontwikkeling en aansluiting van onderwijs op de sectorbehoefte zijn essentieel voor de continuïteit. Dit geldt ook voor het faciliteren van geschikte woonruimte en andere benodigde voorzieningen voor de leefomstandigheden. Integratie van arbeidsmigranten in de leefomgeving en realiseren van maatschappelijk draagvlak zijn aandachtspunten. Zowel de keten als overheden hebben hierbij een rol.

Om de ambities te realiseren moet de tuinbouwketen in Zuidoost-Nederland werken aan haar imago, externe communicatie en zich positioneren als een koploper in duurzame productie van gezonde voeding in een circulaire economie. Die daarnaast bijdraagt aan de energiebalans en de brede welvaart van de omgeving. Kortom: een onmisbare sector waar de regio trots op mag zijn! Tot slot benadrukt het rapport de noodzaak van een gezamenlijke lobby

om regionale belangen te behartigen op nationaal en Europees niveau. De regionale tuinbouwketen moet een sterk verbonden ecosysteem worden, met een duidelijk profiel dat internationaal (h)erkend wordt. Dit vergt een duidelijke strategie en een goed georganiseerde samenwerking tussen bedrijven, overheden en kennisinstellingen binnen het tuinbouwcluster van Zuidoost-Nederland.

Hiervoor is een robuuste governance-structuur nodig, waarin leiderschap en uitvoering centraal staan. Greenport Venlo wordt genoemd als mogelijk platform voor deze samenwerking, maar de verbinding met Zuidoost-Brabant en omliggende grensregio's moet verder worden versterkt.

“De kansen en uitdagingen van de tuinbouw zijn te omvangrijk om alleen of vanuit een klein gebied aan te pakken. Het vereist groot denken, klein doen, maar vaak ook groots samenwerken, zelfs over provincie en landsgrenzen heen.”

Remco Beekers, ZLTO

Inhoud

Voorwoord.....	2
Samenvatting.....	3
Inhoud	5
1. Inleiding	6
2. Economie, innovatie & ondernemerschap.....	14
3. Energie.....	22
4. Plantgezondheid & gezonde teelt.....	31
5. Water, ruimte & omgeving.....	39
6. Arbeidsmarkt & kennisontwikkeling.....	46
7. Samenwerken	53
8. Aanzet tot uitvoeringsagenda.....	58
Bijlage 1. Inhoudelijke verdiepingen en achtergronden bij de hoofdstukken.....	63
1.1. Inleiding	63
1.2 Economie, innovatie & ondernemerschap	64
1.4 Energie	69
1.4 Plantgezondheid & gezonde teelt	69
1.5 Water, ruimte en omgeving	71
1.6 Arbeidsmarkt en kennisontwikkeling	71
1.7 Samenwerken	71
Bijlage 2. Deelnemerslijst	73
Bijlage 3. Intentieverklaring	79
Bijlage 4. Bronnenlijst.....	81

1. Inleiding

1.1 Aanleiding

Transities, uitdagingen en opgaven komen op de tuinbouwsector af. Zowel in de fysiek-ruimtelijke sfeer op thema's als ruimte, water en bodem, klimaat, energie en biodiversiteit, alsook in het economisch en sociaal-maatschappelijk domein zoals bestaanszekerheid, arbeidsmarkt, werkgelegenheid, demografie en migratie. De urgentie is hoog en de betekenis en relevantie voor onze regio is substantieel, maar, zo vreesden de betrokken partijen, we staan teveel aan de zijlijn. Te vaak is de regio niet sturend maar reactief, te vaak laat de regio haar invloed en krachten onbenut.

De effecten op de regionale tuinbouwketen zijn matig in beeld. Binnen het krachtenspel van markt, samenleving, omgeving en beleid, werken bedrijven, stakeholders en overheden vanuit eigen visie, (on)mogelijkheden en ambities aan de toekomst. De structurele dialoog ontbreekt en sector en regio zijn extern beperkt in positie. Dit leidt tot zorgen over erkenning, belang en (lobby) kracht om te komen tot randvoorwaarden voor behoud en het uitbouwen van een toekomstbestendige tuinbouwketen in onze regio.

Oftewel: het toekomstperspectief en daaraan gekoppeld kansrijke ontwikkelpaden voor regio Zuidoost-Nederland staat onder druk indien er geen gezamenlijke focus en samenwerking wordt opgezet.

In 2015 leverde een tuinbouwketeninitiatief de “Tuinbouw Versnellingsagenda” op; een agenda van te nemen acties door het bedrijfsleven in samenhang met beleidsondersteunend advies aan overheden. Destijds gestart naar

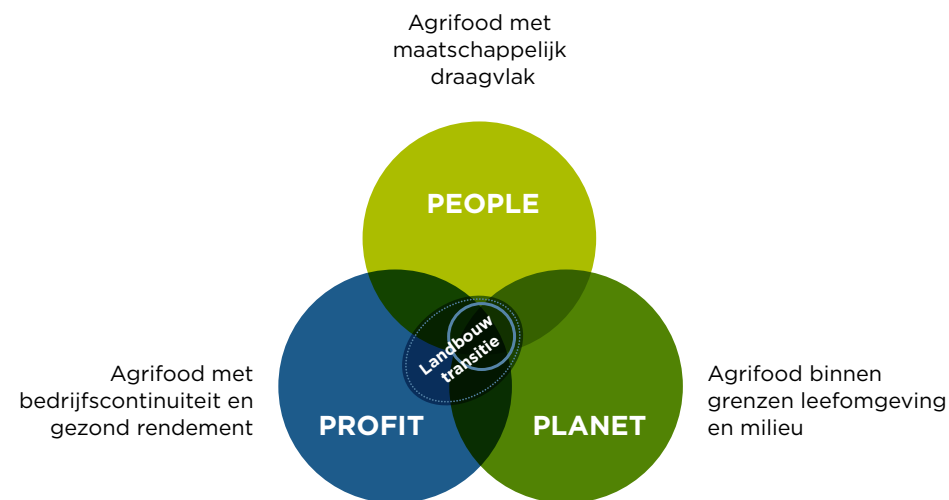
aanleiding van de tuinbouwcrisis mede veroorzaakt door de Russische boycot van Nederlandse tuinbouwproducten en de economische recessie, met het accent op meer marktgerichtheid. In 2021 verscheen de “Verkenning Tuinbouw Limburg en Noord-Brabant”, waarin het accent lag op het doorlichten van de afzetstructuur. In 2022 verschenen na raadpleging van de ondernemers de “Economische analyse van het Agrifood cluster Limburg” en het “Beleidskader Landbouw en voedsel 2030 Noord-Brabant”, met het accent op vraagstukken rond verduurzaming, innovaties en verwaarding hiervan.

Hoewel de aanbevelingen uit deze (en andere) rapporten tot waardevolle initiatieven leidden, bleef voortzetting van de dialoog uit, waardoor de gezamenlijke focus verwaterde. De behoefte aan een nieuw initiatief, dat de urgentie op actuele thema's adresseert en aansluit op de huidige tijdgeest, werd en wordt breed gevoeld. Provincie Limburg en LLTB namen eind 2023 het initiatief en hebben stakeholders als regiogemeenten, ketenorganisaties, het bedrijfsleven en kennispartijen in Limburg betrokken. In een latere fase zijn ondernemers uit Limburg én Zuidoost-Brabant, toegetreden tot dit project “Toekomstperspectief Tuinbouwketen Limburg+”. Hierbij is het beeld om ontwikkelingen vanuit onder andere Greentechport Brabant in de nabije toekomst te verbinden en koppelen, ketens zijn immers provinciegrens overschrijdend.

1.2 Doel Perspectief

Het doel was in eerste instantie “komen tot een actuele, integrale en gemeenschappelijke visie voor het tuinbouwcluster Greenport Venlo, die aangeeft wat er nodig is om de positie en het toekomstperspectief van het Limburgse tuinbouwcluster duurzaam te versterken”. In de uitwerking is gekozen voor de benadering waarin tuinbouw onderdeel is van de oplossing van vraagstukken op het gebied van energie, water, klimaat, ruimte, economie, gezondheid, arbeidsmarkt en omgeving. Welke bijdrage levert de tuinbouw aan maatschappelijke opgaven als energietransitie, circulaire en duurzame economie, klimaatbestendigheid en brede welvaart (o.a. goed wonen, positieve gezondheid, milieukwaliteit, leefbaarheid)? Wat is nodig voor een rendabele bedrijfsvoering met continuïteit? Daarmee levert het project niet zozeer een visie, maar een schets van het toekomstperspectief van de tuinbouwketen in het bredere, provinciegrensoverschrijdende kerngebied rondom Greenport Venlo vanuit de waardepropositie.

Op grond van een analyse van de uitgangspositie, de te realiseren ambities en opgaven is een eerste aanzet gemaakt voor de uitvoeringsagenda. Hierin zijn te nemen acties op prioritaire opgaven voor betrokken partijen opgetekend. Ook zijn ideeën over samenwerken, in de vorm van structuur en governance, verkend en opgenomen. Het proces verbindt personen, organisaties en thema's, geeft inzicht en levert een basis voor samenwerking en beweging. Het proces om te komen tot dit rapport is een eerste stap die richting en structuur biedt aan het vervolgproces. Hiermee is het gezamenlijk doorlopen proces misschien wel van groter belang dan de in dit rapport gepresenteerde resultaten.



Bron: BCI

1.3 Duiding en relevantie Greenport Venlo / Tuinbouwketen Limburg+

Cluster of keten

In de titel van het Toekomstperspectief spreken we over de “tuinbouwketen”, maar in de tekst ook over “tuinbouwcluster”. Het is niet mogelijk en evenmin nodig gebleken om hierin een harde keuze te maken. In beide gevallen is de intentie om aan te geven dat het gaat om zowel de primaire productie alsook alle andere spelers die met tuinbouw van doen hebben. Bekijken we deze partijen vanuit de productcyclus – behoefte / kennis / ontwikkeling / toelevering / productie / verwerking / handel / logistiek / communicatie / retail / consumptie / reststroomverwerking en kennisvraag - dan spreken we eerder van de (tuinbouw)keten. Bekijken we de partijen vanuit het perspectief van de samenhangende geografische ligging, ofwel de ruimtelijke verbondenheid, of over de bedrijfsrelaties aan de aanbodkant, dan spreken we hier eerder over het (tuinbouw)cluster.

Greenport Venlo

Het regionaal tuinbouwcluster is onder de noemer Greenport Venlo door het vroegere ministerie van Volkshuisvesting, Ruimtelijke Ordening en Milieubeheer (VROM) aangewezen als één van de (thans) 7 regionale Greenports (Nota Ruimte 2004). De term Greenports slaat op belangrijke ruimtelijk-economische tuinbouwclusters waar groenten, bloemen, planten, fruit, bollen en bomen geproduceerd en verhandeld worden en waarmee bovendien een keten aan bedrijven en organisaties in toelevering, veredeling, logistiek, dienstverlening, onderwijs en onderzoek, verbonden is. Landelijk werken de regionale Greenports met elkaar en met stakeholders samen in Greenports Nederland (zie bijlage 1.1. Inhoudelijke verdieping en achtergronden bij hoofdstukken – Inleiding).

Nederland kent een diversiteit aan tuinbouwsectoren die hoofdzakelijk afzet op de Europese thuismarkt, deels (m.n. uitgangsmateriaal) wereldwijd exporteert en daarmee een productiewaarde van circa 20 miljard euro en exportwaarde van 28 miljard euro realiseert (www.greenports-nederland.nl).

Wat Greenport Venlo kenmerkt is enerzijds de ligging: de brede regio rondom Venlo, een groot logistiek knooppunt in de belangrijke handelscorridor richting Duitsland en met een goed ontsloten overgangsgebied tussen stad en platteland. Anderzijds is de grote diversiteit aan productiesectoren kenmerkend; van open teelten en glastuinbouw van groenten, fruit, sierteelt, bomen en vaste planten tot paddenstoelen en veredeling en vermeerdering van uitgangsmateriaal. Daarnaast is de aanwezigheid van het complete scala aan toeleveringsbedrijven (zoals kassenbouw, techniek, teeltmiddelen), ketenpartijen in afzet, verwerking, handel en logistiek, overige dienstverleners alsook organisaties voor scholing en opleiding (lbo, mbo, hbo en universitair), kennis, onderzoek en innovatie (waaronder de Brightlands Campus Greenport Venlo) aanwezig. Het tuinbouwcluster en de tuinbouwketen zijn voor Limburg in het algemeen en Noord-Limburg in het bijzonder, een belangrijke drager van de regionale economie en werkgelegenheid. Daarnaast zijn ze van belang in zowel ruimtelijk als cultuurhistorisch opzicht. Concrete, actuele economische gegevens hierover zijn niet beschikbaar. De economische waarde van de totale Agrifoodsector in Limburg wel: circa 12.000 bedrijven, 80.000 banen, een geschatte waarde van 1,6 miljard euro en een bijdrage van 4% aan de totale Limburgse economie in 2021. Globaal de helft daarvan heeft betrekking op Noord-Limburg, waar het tuinbouwcluster sterk vertegenwoordigd is. In



Zuidoost-Brabant zijn veel tuinbouwbedrijven met de activiteiten en afzet verbonden aan het Noord-Limburgse cluster.

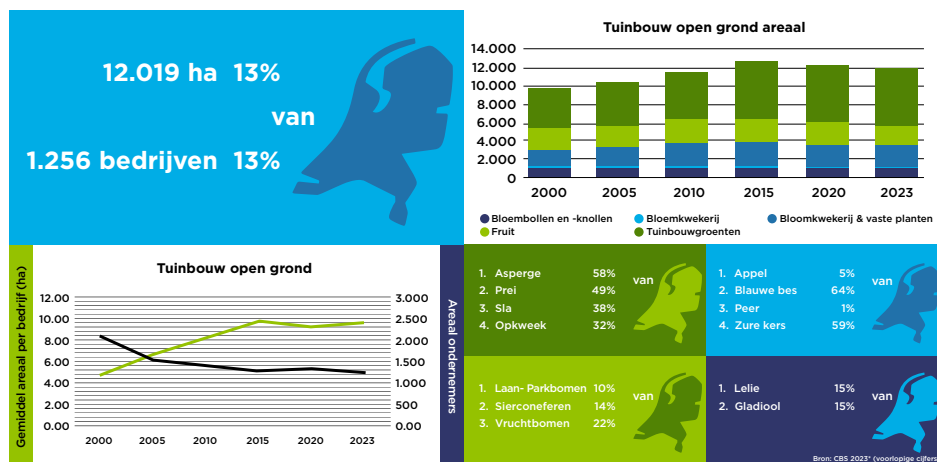
De primaire sector vormt de kritische basis en fungeert als “multiplier” voor de totale tuinbouwketen. Daarmee heeft de regio belang bij een toekomstbestendig cluster.

Ook op nationale schaal is het regionale cluster van groot belang. Ruim 10% van het tuinbouwareaal is in Limburg gevestigd. Voor een aantal producten zoals sla, prei, komkommer, aardbei, blauwe bes, champignon en uitgangsmateriaal, behoort de regio tot de marktleiders in Nederland.

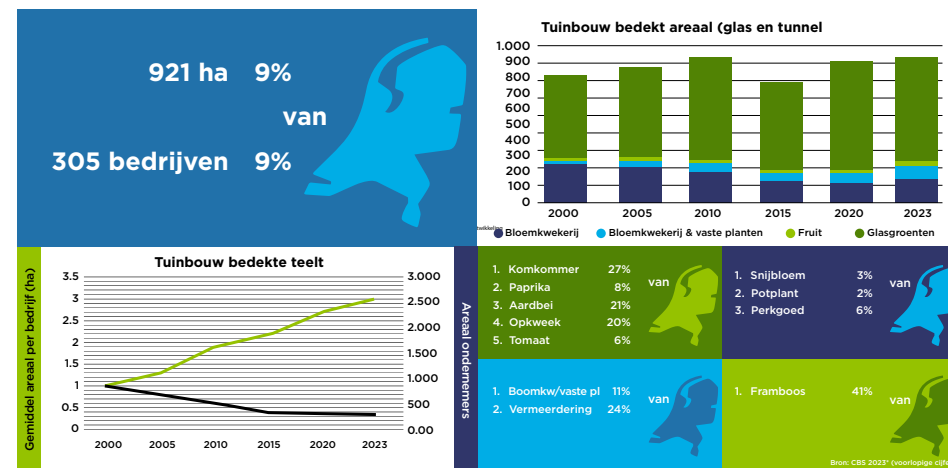
Scope

Dit document focust op de Limburgse tuinbouwketen en neemt daaraan verbonden belangen in grensregio's mee (waaronder Provincie Noord-Brabant). Noord-Limburg vormt het geografisch brandpunt en 2040 is de stip op de horizon. Gaandeweg het proces is, vanuit de betrokken partijen, nadrukkelijk gewerkt aan verbinding met en verbreding naar Zuidoost-Brabant. De bevindingen zijn primair bedoeld voor het tuinbouwcluster gericht op de ondersteunende infrastructuur van Greenport Venlo. Het cluster is niet beperkt tot geografische grenzen van Venlo of de Provincie Limburg. Bedrijven in vooral Zuidoost-Brabant, de Duitse Grensregio, Midden-Limburg en in mindere mate Zuid-Limburg, Belgisch Limburg en Vlaanderen, vormen daar onderdeel van. De term “Greenport Venlo” is weliswaar bekend en erkend, desondanks herkennen met name de primaire tuinbouwbedrijven zich beter in een aanduiding als Tuinbouwcluster Zuidoost-Nederland. In deze aanpak is gekozen voor de projectnaam “Toekomstperspectief Tuinbouwketen Limburg+” (TTL+).

Tuinbouw open grond (limburg)



Tuinbouw bedekte teelt (limburg)





1.4 Aanpak en proces

Urgentie

Ambities, transitie, uitdagingen en opgaven op vele thema's komen op de sector af. Zaken zoals Europees en Nationaal beleid over onder meer klimaat en energie, stikstof, gewasbescherming, water, ruimte en bodem. Dit bereikt de tuinbouwketen via Farm2fork, Fitfor55, Kaderrichtlijn Water (KRW), Nationaal Strategisch Plan voor het Gemeenschappelijk Landbouwbeleid, sectorale interventie voor Groente en Fruit, Nationaal en Limburgs Programma Landelijk Gebied (N / LPLG), Provinciale en lokale vertalingen van beleid, Omgevingswet, Provinciale en Regionale Energie Strategie (PES / RES), en meer. Deze thema's, zaken en partijen zijn van invloed op de tuinbouw en (semi-) overheden, belangenorganisaties, instellingen en bedrijven. Zij spelen daarop in met beleidsvisies, studies, rapporten en toekomstplannen. Kortom; er zijn stapels materiaal, informatie, visies en gegevens beschikbaar.

Genoemde zaken hebben mede geresulteerd in de aanleiding voor de start van dit proces in onze regio.

Deelnemers

In deze aanpak is gebruik gemaakt van beschikbare gegevens, rapporten en visies zoals hierboven bedoeld en voor zover bekend bij en als relevant beoordeeld door de betrokkenen (bijlage 5. Bronvermelding). In het proces namen deelnemers vanuit de hele tuinbouwketen deel. Ze kwamen voornamelijk uit Limburg, deels uitgebreid naar Zuidoost-Brabant en namens landelijke organisaties. Ze waren actief in de stuurgroep, de kerngroep en of de vijf thematische klankbordgroepen. Deze groepen waren verantwoordelijk voor het volgende:

- De **Stuurgroep** onder voorzitterschap van Gedeputeerde Kuntzelaers van Provincie Limburg gaf sturing aan proces en inhoud. Zij nam besluiten over onder meer de aanzet voor de strategische agenda en de nog op te stellen governance.
- De **Kerngroep** leverde ondersteuning op de inhoudelijke thema's door het inbrengen en analyseren van relevante informatie en het leiden van de discussies. Daarnaast zorgden zij voor het verwerken en rapporteren van materiaal uit de werksessies tot dit document.
- Door de initiatiefnemers zijn **vijf thematische Klankbordgroepen** samengesteld. Zij leverden in twee sessies per thema kennis, expertise, inzicht, richtinggevende prioritering en advies. Alle klankbordgroepen kwamen twee maal bij elkaar, waarbij zij hun inzichten en ervaring binnen het thema deelden. Tijdens de tweede sessie zijn twee groepen samengevoegd vanwege grote overlap in output. Per klankbordgroep nam een diversiteit deel van betrokken ondernemers, vertegenwoordigers en specialisten van stakeholders deel die de gehele keten vertegenwoordigden relevant voor dat thema.

Voor de samenstelling van de stuurgroep, kerngroep en klankbordgroepen, zie bijlage 2. Deelnemersoverzicht.

Inhoud

In onderlinge afstemming tussen stuur- en kerngroep is gekozen voor de volgende relevante thema's:

- Economie, innovatie & ondernemerschap
- Energie
- Plantgezondheid & gezonde teelt
- Water, ruimte & omgeving
- Arbeidsmarkt & kennisontwikkeling

Zij hebben elk thema uitgewerkt in een globale probleemstelling en beknopte beschrijving van de uitgangspositie. De klankbordgroepen zorgden met hun input voor verdere verdieping en aanscherping.

Proces in 4 stappen



Aanvullend de volgende duiding: De deelnemers hebben tijdens de klankbordsessies een SWOT-analyse uitgevoerd.

De opgenomen SWOT-analyses zijn een gecompriëerde versie van het uitgebreide resultaat uit de groep. De SWOT zijn landelijk en waar mogelijk specifiek voor de regio Zuidoost-Nederland opgesteld.

De SWOT-analyses zijn als volgt uitgevoerd:

Als externe factoren werden beschouwd: **Kansen**, om op in te spelen, en **Bedreigingen**, die op de tuinbouwketenspelers in Zuidoost-Nederland afkomen. En als interne factoren de **Sterktes**, waar de keten in Zuidoost-Nederland in uitblinkt, en **Zwaktes**, zaken die de keten zelf kan verbeteren of bewust voor lief moet nemen.

Op basis hiervan zijn door de groepen thematische ambities geformuleerd. Oftewel: hetgeen de regio zelf nastreeft te realiseren en voor zover al op orde heeft. Vervolgens is gekeken wat de regio actief uit gaat dragen op het thema. Deze resulteerde in specifieke opgaven, geformuleerd vanuit regionaal perspectief. Hier moeten we zelf mee aan de slag vanuit de regio. Deze zijn vertaald naar uitvoering en acties, zowel uit te voeren door de partijen die aan het TTL+ proces hebben deelgenomen maar waar ook nieuwe partijen welkom zijn.

Op grond van de uitkomst en het materiaal uit dat proces maakte de kerngroep, in afstemming met de stuurgroep, een aanzet voor de strategische agenda voor de deelthema's die per hoofdstuk zijn uitgewerkt. De bevindingen op thema overstijgende en thema verbindende onderwerpen, worden apart belicht. Dat gaat onder meer om samenwerking, communicatie en lobby(kracht). In de loop van het proces bleek hiervoor een apart hoofdstuk (7) met overkoepelend thema "Samenwerken" nodig.

Dit document is vooral de weerslag van dát proces. Het beschrijft de bevindingen, meningen, opvattingen en inzichten van alle partijen die gezamenlijk de tuinbouwketen vormen. Hierin schuilt de belangrijkste toegevoegde waarde: het schetsen van het perspectief en de opgaven vanuit, door en voor de tuinbouwketen zelf.



1.5 Status van het perspectief

Op enig moment is besloten om het document geen visie te noemen, maar een perspectief.

Een visie omschrijft hoe een organisatie of samenwerkingsverband de toekomst ziet en hoe in grote lijnen de missie wordt gehaald. Een goede visie is relatief stabiel en consistent in de tijd en biedt inspiratie en houvast bij verandering. Een visie geeft primair het doel aan en niet de weg hoe de organisatie dat doel gaat bereiken. Voor een perspectief kan hetzelfde gelden, maar het verschil schuilt, in elk geval hier, in de diepgang van het voortraject en bij de associatie die het woord “visie” blijkt te geven met “vastgesteld overheidsbeleid” – wat niet aan de orde is.

Er is bewust geen nieuw wetenschappelijk verantwoord onderzoek uitgevoerd, maar er is gebruik gemaakt van de beste en meest actuele rapporten van derden. Om deze rapporten te duiden voor de situatie in Limburg+, is gebruik gemaakt van parate praktijkkennis van vele tientallen mensen met verstand van zaken en een mening. Het perspectief pretendeert niet om volledig te zijn, niet om een formeel standpunt van de achterban van de betrokkenen te zijn, niet om belangeloos te zijn. Het is echter wel een eerlijke beschouwing van de deelnemers, die uitnodigt tot verdere uitwerking. Gezien de korte tijd waarin en de bescheiden middelen waarmee het document tot stand is gekomen is de voorkeur voor de benaming “perspectief” gehandhaafd.

De status van dit Toekomstperspectief is daarmee: een verbindend en “beleidsinspirerend” advies van betrokkenen, deskundigen en belanghebbenden. Met het proces maakten ondernemers en deelnemers vanuit partijen hun visies, ambities en strategie inzichtelijk en verbindend. Partijen

blijven vrij in hun eigen beleidsafwegingen, ook als zij zelf of afgevaardigden namens hen, daaraan hebben bijgedragen. Partijen communiceren en of benutten het naar eigen goeddunken; als informerend, richtinggevend, beleidsondersteunend of desgewenst beleidsbepalend document. Het is bruikbaar als basis voor en bij beleidsafwegingen. Tevens is het nuttig als aanzet tot een (regionale) investeringsstrategie en tot gericht gebruik van regionale, nationale en EU-middelen. Het kan betrokken worden bij het vormen van een basis voor programma’s en projecten en bij verkenningen tot structuur- en procesverbeteringen bij uitvoering en uitwerking, waaronder samenwerking c.q. governance als Greenport Venlo.

Ondanks dat het initiatief is opgestart door betrokkenen uit Provincie Limburg, is voor allen duidelijk dat de regionale problematiek ook voor Provincie Noord-Brabant geldt. De input van deelnemers uit Zuidoost-Brabant is gedurende het proces toegevoegd, zowel in de klankbordgroepen als in de stuur- en kerngroep.

Naar mening van de initiatiefnemers dient dit perspectief verrijkt te worden met Zuidoost-Brabantse opvattingen, om zo eventueel de slag naar het gehele werkgebied Zuidoost-Nederland te kunnen maken.

Intentieverklaring

Partijen (stuurgroepleden, participanten en andere betrokkenen en belanghebbenden) worden uitgenodigd om een (niet bindende) intentieverklaring te tekenen, waarin zij uitspreken te willen komen tot nadere uitwerking van de uitvoeringsagenda (hoofdstuk 7. Samenwerken) en een gedragen samenwerking. Dit zal leiden tot een nadere opvolging van het beschreven proces.



Toekomstperspectief Tuinbouwketen Limburg+



PROFIEL/PROPOSITIE



REGIE



MAATSCHAPPELIJKE
RELEVANTIE



INNOVATIEMOTOR



**ECONOMIE, INNOVATIE
& ONDERNEMERSCHAP**





2. Economie, innovatie & ondernemerschap

2.1. Duiding & relevantie

Duiding

Met het thema Economie, innovatie & ondernemerschap doelen we op alle factoren die bepalend zijn voor het succes van de tuinbouwketen alsook alle maatschappelijke en economische waarde die de keten toevoegt aan de regionale, nationale en internationale samenleving. Daarmee raken we ook onderwerpen die in de komende hoofdstukken terugkomen (Energie, Plantgezondheid & gezonde teelt, Water, ruimte & omgeving, Arbeidsmarkt & kennisontwikkeling). Om die reden pogen we ons in dit hoofdstuk te concentreren op de samenhangende onderwerpen die randvoorwaardelijk zijn voor een marktconforme en toekomstbestendige productie, zoals innovatie, ondernemerschap, verdienvermogen, handel, export en markt en de juiste vestigingsfactoren.

Relevantie

Allereerst de economische relevantie van de keten. Zoals in de inleiding geschetst is de betekenis van de sector evident waar het gaat om productievolumes, banen, bijdrage aan het regionaal inkomen en export. De economische en maatschappelijke relevantie van voedselzekerheid in een onrustige wereldpolitiek en bij toenemende klimaatschade is van onschatbare waarde. De oorlog tussen Rusland en Oekraïne heeft bijvoorbeeld grote invloed op de voedselvoorziening en -prijzen. Naar aanleiding van de VN-top over voedselsystemen in 2021 neemt Europa deel aan acht wereldwijde coalities die zich allemaal richten op de transformatie van voedselsystemen, veerkracht en duurzame productiviteitsgroei. Voedselzekerheid en de bijdragen die

Groene (of Vruchtbare) Delta's daaraan kunnen leveren zijn ook voor Limburg relevante uitdagingen. Ondanks een grote eigen productie is Nederland niet zelfvoorzienend in groenten en fruit. Import van aanvullende producten zorgt voor een jaarrond gevarieerd dieet waarbij de gewenste verhoging van de consumptie van groenten en fruit bijdraagt aan gezondheid. Tegelijkertijd moet de transport-voetafdruk van voedsel verlagen, wat aanleiding geeft om de consument te vragen beperkingen in het voedselaanbod te accepteren en om de tuinbouw te vragen om eigen systemen voor jaarrondproductie te ontwikkelen.

Afzet in alleen Nederland is hiervoor niet voldoende, om deze productie in stand te houden is export (binnen en buiten Europa) noodzakelijk. Hierop aanhakend kan naast het product ook dergelijke kennis gedeeld worden met ontvangende landen. Diverse ontwikkelingen de afgelopen jaren, onder andere de Rusland boycot en de Brexit, hebben laten zien dat spreiding van afzetmarkten en de inzet van de overheid nodig is om de exportpositie van het Nederlands product te behouden en vergroten.

Nederland is trots op haar kennisintensieve maaksectoren. De sector Tuinbouw & Uitgangsmaterialen is nationaal aangemerkt als Topsector; één van de tien sectoren die cruciaal is voor de Nederlandse economie. In topsectoren wordt geproduceerd, onderzocht, ontwikkeld en vermarkt. De aanwezigheid van een sterk cluster van primaire producten vormt de basis voor verwaardiging en voor ontwikkeling van kennisproducten. Dankzij de interactie tussen keten





en kennisinstellingen zoals Wageningen UR, HAS, Maastricht Universiteit, TU Eindhoven en Delft heeft Nederland een gidsrol in de duurzame voedselproductie en bijkomende technologie. Dankzij haar actieve rol in de logistieke handelsdraaischijf en haar ligging aan de Europese Rhine - Alpine Corridor, waaronder de havens van Rotterdam en Antwerpen, verdient Nederland aan de im- en export van versproducten.

Dit geldt in het bijzonder voor de Zuidoost-Nederlandse economie. Het tuinbouwcluster, ofwel de tuinbouwketen, heeft goede perspectieven in de context van duurzame en gezonde voedselvoorziening, circulariteit, bovenregionale voedselzekerheid, R&D en innovatie, kennisintensieve export en energietransitie en -levering.

Vanzelfsprekend zijn deze perspectieven echter niet. Voor ondernemers staan continuïteit en verdienvermogen voorop. Zij hechten aan goede vestigingsfactoren, alleen staan deze onder druk. Ondernemers hebben langjarige duidelijkheid over wet- en regelgeving en ander overheidsbeleid nodig om de juiste keuzes te kunnen maken bij hun investeringsplanning en bedrijfsstrategie. De toenemende onzekerheden op het wereldtoneel, zoals klimaatverandering en conflicten, vragen om reactievermogen en flexibiliteit bij alle partijen. Dat er wereldwijd gekeken wordt naar Nederland als gidsland wordt langzamerhand ook minder vanzelfsprekend. Het vereist een gezamenlijk gedragen perspectief om de positie te behouden en te versterken. Belangrijk voor behoud van een toekomstbestendige sector is innovatiekracht. In feite van toepassing op alle thema's die in de volgende hoofdstukken worden

beschreven. Ook regionaal wordt ingezet op het succesvol ontwikkelen en invoeren van nieuwe technieken en werkwijzen, aangezien dit mede bepalend is voor verdienvermogen en handel. Dit lukt alleen bij gerichte samenwerking met de juiste partijen in combinatie met inzet van beschikbare middelen. Het organiseren van innovatiekracht is daarmee een onderdeel van "Samenwerking" en wordt in hoofdstuk 7 nader beschreven.

De belangrijkste economische drager van de onderneming is de ondernemer zelf. Goed ondernemerschap behelst de juiste kansen zien, de juiste competenties inzetten om deze te benutten.

Niet alleen gericht op optimalisatie van de teelt van het product, maar ook in relatie tot andere relevante onderwerpen die horen bij het succesvol en toekomstgericht runnen van een onderneming.

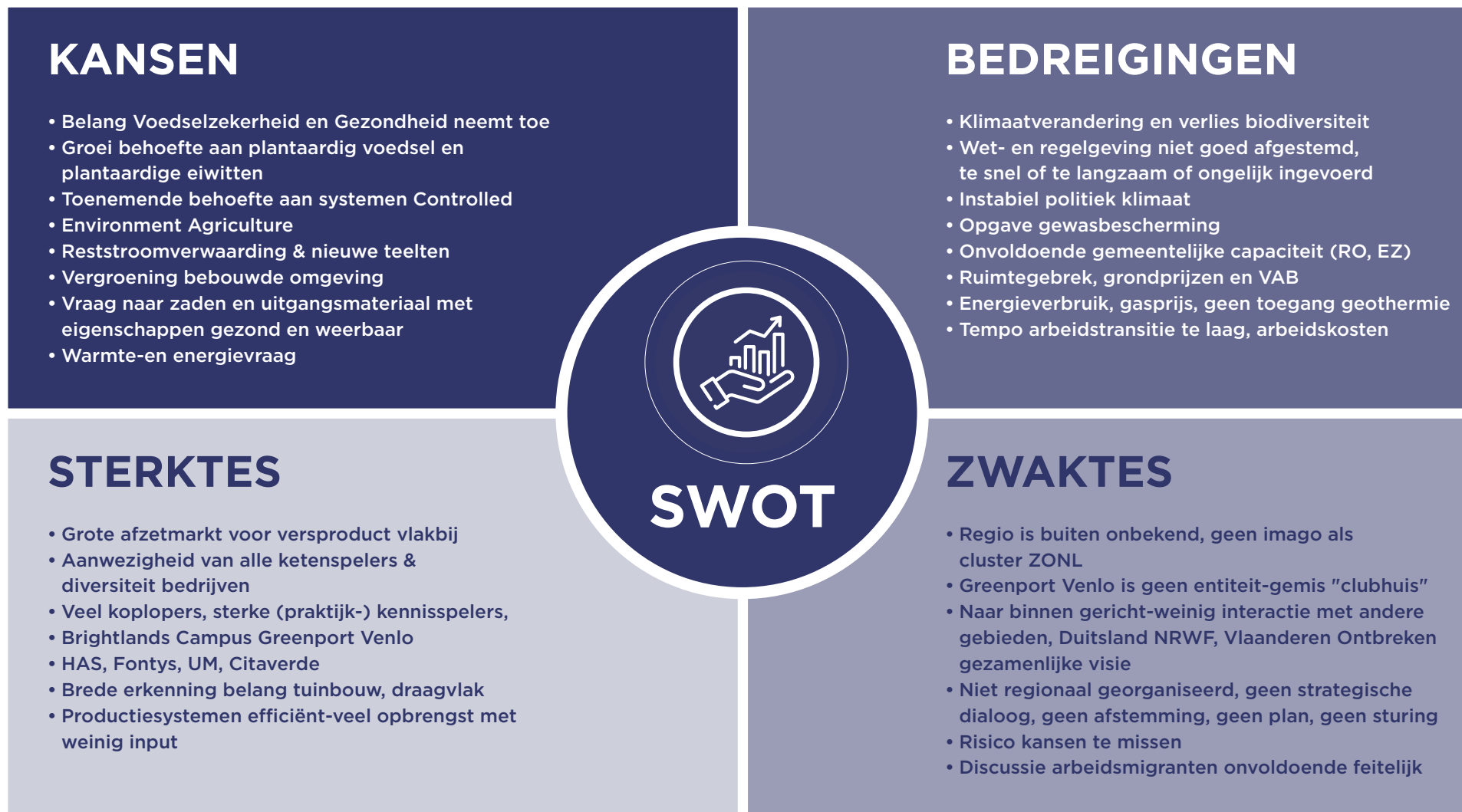
Een succesvol regionaal cluster valt of staat met het vermogen van de ondernemers om ofwel zichzelf steeds actuele kennis en nieuwe competenties eigen te maken of om anderszins te organiseren dat het cluster toegang heeft hiertoe. Niet alleen in belang van de onderneming zelf, maar ook in relatie tot andere ketenspelers en stakeholders in de omgeving.

Voor verdere uitdieping op de onderwerpen Innovatie en Ondernemerschap, zie bijlage 1.2. Inhoudelijke verdieping en achtergronden bij hoofdstukken - Economie, innovatie & ondernemerschap.



2.2 Onze analyse

De regionale, gecomprimeerde SWOT-analyse voor het thema Economie, Innovatie & Ondernemerschap:





Zoals aangegeven in hoofdstuk 1 (inleiding), beschikt Greenport Venlo niet over concrete economische gegevens, zoals omzetcijfers in de tuinbouwketen en het tuinbouwcluster. Wel zijn er cijfers over aantallen bedrijven, ruimtegebruik en -behoefte en continuïteitsverwachting, solvabiliteit en rentabiliteit (Economische analyse Agrifood cluster Limburg, BCI 2022).

De beschikbare omzet- en exportcijfers en doorrekeningen van landelijke cijfers tonen dat het aandeel van de primaire tuinbouw in de regionale economie en export relatief groot is. Vrijwel alle export (eigen product en doorvoer) vindt plaats binnen Europa, waarvan het merendeel naar Duitsland. Voor de meer kennisintensieve tuinbouwproducten, zoals enerzijds de zaden en uitgangsmaterialen en anderzijds de teelttechniek en teeltondersteunende voorzieningen en -middelen, vindt wereldwijde afzet plaats.

Zie voor meer exportcijfers en verdieping bijlage 1.2 Inhoudelijke verdieping en achtergronden bij hoofdstukken – Economie, innovatie & ondernemerschap.

2.3 Onze ambitie

Op basis van de SWOT is gezamenlijk de volgende ambitie geformuleerd:

Het tuinbouwcluster Zuidoost-Nederland is...

- een leidend, verbindend, euregionaal ecosysteem.
- goed georganiseerd en benut kansen.
- een sterk deelcluster van het Nederlandse Tuinbouwcluster en draagt dit ook uit.

Het tuinbouwcluster Zuidoost-Nederland...

- wordt gewaardeerd, gesteund en eerlijk betaald door overheid en consument / maatschappij.
- participeert actief in de landelijke en Europese netwerken bij gedeelde opgaven.
- produceert (duurzaam) volumes gezond en vers product voor de Europese markt en in het bijzonder voor de nabije markten.
- is een bekend en erkend plantgerelateerd kennis- en innovatiecluster en levert in dat kader producten en of technieken met hoge toegevoegde waarde voor de wereldmarkt.

2.4 Onze opgaven

Sommige delen van de ambitie zijn op orde, andere onderwerpen vragen extra inspanning. Tijdens de klankbordgroepsessies Economie, innovatie & ondernemerschap werden de volgende centrale opgaven geïdentificeerd:

- Imago, storytelling en lobby van en in de regio versterken;
- Samenwerking en leiderschap vanuit ambitie en strategie vormgeven;
- Een entiteit vormen vanuit de kracht van bestaande spelers;
- Het onderscheidende verhaal van de tuinbouw in Zuidoost-Nederland scherp krijgen: onze unique selling points, onze propositie, ons profiel;
- Werk maken van samen onderzoeken, innoveren, investeren en verduurzamen: kennisdeling waar mogelijk en bestaande regelingen benutten.

De laatste twee zijn specifieke opgaven gerelateerd aan het thema Economie, innovatie & ondernemerschap en daarmee als prioritair gekozen binnen dit thema. De drie eerste opgaven betreffen imago, leiderschap samenwerking en organisatie. Ze kennen een algemener karakter die overkoepelend





voor alle thema's gelden. Ze kwamen bij alle sessies in meer of mindere mate terug en worden daarom nader beschreven onder hoofdstuk 7 "Samenwerking".

Kritische randvoorwaarden zijn benoemd, deze liggen ten dele binnen en ten dele buiten de directe eigen invloedssfeer van de regio, maar zijn bepalend voor de haalbaarheid van ambitie en opgaven. Deze zijn:

Luisterende samenleving, open staan voor dialoog;

- Een luisterende samenleving, ofwel een niet-polariserende samenleving die open staat voor dialoog.
- Visie overheid / maatschappij op voedselbeleid en plantaardige producten;
- Transitiefinanciering bij door de maatschappij gevraagde investeringen die de draagkracht van de ondernemer te boven gaan;
- Financiering van innovatie en onderzoek;
- Ambitieuze, constructieve, ondernemende overheid;
- Consistent beleid en passende wet- en regelgeving;
- Importbeleid dat gelijke duurzaamheid vraagt als aan in Nederland geproduceerde producten.

"De maatschappelijke bijdrage van de tuinbouw in Zuidoost-Nederland is meer dan alleen zorgen dat u altijd lekker, gezond en betaalbaar kunt eten. Wij ontwikkelen een hightech industrie met wereldwijde economische kansen, en kunnen een bijdrage leveren aan de energietransitie in onze maatschappij. Voor veel mensen lijkt de tuinbouw een oester, maar daar blijkt een parel in te zitten."

John Willems

Producentenorganisatie Zuidoost-Nederland

2.5 Agenderen en adresseren: aanzet tot uitvoeringsagenda

Agenderen

De twee prioritaire opgaven zijn vergelijkbaar qua belang, zijn onderling verbonden, dienen in samenhang te worden opgepakt, maar hebben eigen uitvoeringssporen. Het is niet zo dat met onderstaande voorstellen direct alle opgaven worden gedekt, wel is het een aanzet voor de op te stellen uitvoeringsagenda met betrekking tot het thema Economie, Innovatie en Ondernemerschap.

Bij het agenderen zijn de ambities en opgaven vertaald in twee acties, deze kunnen uitgeschreven worden tot een projectvoorstel. Bij deze acties gaan we er vanuit, dat onder hoofdstuk 7 "Samenwerking" een samenwerkingsorganisatie is ingericht voor Greenport Venlo. Onder de vlag van deze entiteit kan dan aan de acties worden gewerkt.

A. Het onderscheidende profiel vaststellen en uitdragen

Het leveren van een definitie van de missie van het Zuidoost-Nederlandse Tuinbouwcluster, een beschrijving van het onderscheidende profiel met illustrerende voorbeelden (bewijs), kengetallen, vertaald in gemakkelijk te communiceren boodschappen en producten.

De kern van de boodschap:

Het Zuidoost-Nederlandse Tuinbouwcluster levert de zekerheid van veel duurzaam geproduceerd vers en gezond plantaardig voedsel voor de nabije markt en bijzondere kennis, kennisintensieve producten, innovaties en concepten voor de wereldmarkt





Hierbij hoort: De opstap naar een eigen adres en website – waarin voor verdieping direct wordt doorverwezen naar de partners. Een analyse van de stakeholders: wie hebben we in huis en wie heeft welke kernkwaliteit. Oftewel: een community-bestand om elkaar onderling te vinden en vindbaar te zijn voor externe partijen.

B. Innovatiemotor

In de bijeenkomsten kwam naar voren dat het cluster onvoldoende voordeel weet te behalen uit de schat aan excellente kennisspelers die de regio in huis heeft. Het ontbreekt niet aan projecten, maar voor de belangrijkste opgaven wordt geen steun verworven of zelfs niet gevraagd. Waar wel steun wordt verstrekt gaat deze vaak naar initiatieven waarin de regio slechts een kleine rol speelt.

Deze situatie is aan de orde omdat de regio geen gezamenlijke stip op de horizon heeft gezet voor verschillende innovatielijnen, investeringsbehoeften (zoals labfaciliteiten), geen roadmap / stappenplan heeft bepaald, de kennis over beschikbare regelingen en moment van beschikbaarheid niet in beeld heeft, niet klaar staat om consortia en samenwerkingsverbanden te vormen en onvoldoende gebruik maakt van bronnen als Groenkennisnet en het EU Farmbook om bestaande en in ontwikkeling zijnde innovaties te benutten. Ook de regelingen voor kennisverwerving (individueel, groepen), kennisdeling, demonstratie-bedrijven en werkbezoeken aan projecten elders worden in Zuidoost-Nederland niet optimaal benut. De relatie met kennispartijen buiten Limburg dient verbeterd te worden, zo geeft ook Topsector Tuinbouw & Uitgangsmaterialen aan. In Noord-Brabant is sinds december 2021 Greentechport Brabant actief, de eerste twee jaar gebruikten zij om vraagstukken en uitdagingen in beeld te krijgen, via individuele gesprekken, kennis-café's en toekomstreizen. In de nieuwe fase, gestart juli 2024, ligt de focus op het aanjagen van verkende ontwikkelrichtingen. Hier liggen koppelkansen door ontwikkelde methodes in te zetten, opgebouwde

netwerken te benutten en door te bouwen op wat er al is gerealiseerd.

Het voorgaande wil overigens niet zeggen dat er geen individuele partijen zijn die wel degelijk goed volgen wat mogelijk is en een langere termijn plan hebben. Het is echter zeker dat de regio als geheel haar aandeel in regelingen niet haalt. De noodzakelijke bekendheid, zoals aangegeven onder actie A (*Het onderscheidende profiel vaststellen en uitdragen*) speelt hierin ook een rol. Het voorstel is om de ambitie aan de orde te stellen in een regionale thematafel Innovatie, waarbij de R&D&I opgaven voor alle innovatiegebieden regelmatig wordt besproken. Hier kunnen de deelnemers roadmaps, targets en een funding-aanpak opstellen. Deelnemers met contacten in Den Haag en Brussel kunnen bovendien inbreng leveren bij de vormgeving van regelingen en openstellingen, zodat deze beter aansluiten bij de regionale krachten en behoeften. De eerste stap bij deze actie is te verkennen welke tafels al zijn ingericht, zodat waar mogelijk volstaan kan worden met betere krachtenbundeling.

Het gaat dus om een organisatorische actie die doorwerkt in de behoeften aan funding en in de lobby. Ook bij de andere hoofdstukken zijn aanbevelingen verwoord met betrekking tot innovatie: belang van experimenteerruimte / pilots, belang van financieringsoplossingen voor innovaties en of pilotbedrijven en randvoorwaarden voor nieuwe verdienmodellen.

C. Verdienmodel “Het groene bouwplan”

De sectoren boomteelt en sierteelt (met name sierplanten) zijn belangrijke deelsectoren van het tuinbouwcluster van Zuidoost-Nederland. Zij zien meerdere marktkansen in een proactieve benadering van duurzaamheidsvraagstukken van de bebouwde omgeving.





Op 31 mei 2024 heeft het ministerie van Binnenlandse Zaken en Koninkrijksrelaties (BZK) de handreiking “Groen in en om de Stad” gepubliceerd, die provinciale en gemeentelijke ambtenaren moet helpen bij het verder vergroenen van de steden. De handreiking bevat richtlijnen voor de aanleg van groen op verschillende niveaus, van regio’s tot wijken. Het doel is om groen volwaardig mee te nemen in de planvorming. Dit sluit aan op de behoeften van bouwprofessionals en biedt concreet toepasbare informatie over geschikte vegetatie voordelen van groen.

De komende jaren zal de Nederlandse bevolking groeien en daarmee ook de woningbouwopgave. Het is van groot belang dat er bij de bouw van nieuwe woonwijken voldoende ruimte is voor groen in en om de stad voor mens, dier en natuur. Zelf hebben de sectoren boomteelt en sierteelt de wens om een nieuw, actueel en sterk verhaal te communiceren: Groen vormt een natuurlijke koeling tot vijf graden, draagt bij aan de afvang van CO₂ en daarmee aan het remmen van de klimaatproblematiek, draagt bij aan welbevinden en welzijn van bewoners, nodigt uit tot bewegen wat de gezondheid bevordert, is een bron van biodiversiteit en ondersteunt de wateropvang.

Het verhaal moet ook tegenwicht geven aan ongewenst consumentengedrag, zoals het grotendeels tot volledig verstenen van de “onderhoudsarme” tuin. Lagere overheden moeten “Groen in en om de Stad” als de begrotingspost “groenbeheer” beter verbinden met andere maatschappelijke opgaven, zoals hierboven benoemd. Overheden en terreineigenaren die groenstroken en bomenrijen langs infrastructuur beheren moeten in de beheersplannen nieuwe criteria opnemen.

Een Zuidoost-Nederlands project zou kunnen gaan over een plan van aanpak van de boom- en sierteeltsector samen met gemeenten en provincies om de handreiking van het Rijk in pilots te vertalen.

D. Meten is weten

Het ontbreken van gegevens om de staat van de tuinbouw aan af te meten, is een gemis. Het moet mogelijk zijn om met beperkte inzet een aantal indicatoren te benoemen die jaarlijks worden gemeten, geactualiseerd en regionaal geïnterpreteerd door partijen als CBS, LEI / WUR, Agrimatie of anderen. We kunnen denken aan hiervoor genoemde feiten, maar ook aan inzicht in patenten, innovatieprojecten, scholing- en cursusdeelname en publieke opinie.

E. Instrumentenkoffer

Adresseren

De uitvoeringsagenda wordt gezien als gezamenlijke opdracht waar overheden, stakeholders en bedrijfsleven aan moeten bijdragen om samen de ambitie in samenwerking te realiseren.

Spelers zijn, naast bedrijfsleven van het tuinbouwketencluster, de overheden (Provincies en gemeenten, rijksregio-directie), semi-overheden, belangenorganisaties en intermediairs (denk aan LIOF, Greenports Nederland, LLTB, ZLTO, Glastuinbouw Nederland, GreenTechPort, Supply Chain Valley, Crossroads / Keyport), stakeholders (denk aan Plantum, GroentenFruithuis, AVAG), financiers, maatschappelijke organisaties en NGO’s (denk aan consumentenplatforms) samen om de ambitie te realiseren.





Toekomstperspectief Tuinbouwketen Limburg+



KLIMAATNEUTRAAL



ENERGIETRANSITIE



**REGIONAAL
ENERGIEBEDRIJF**



**ENERGIEVRAAG, DUURZAME
BRONNEN & GEOTHERMIE**



**INNOVEREN, INVESTEREN
& REALISEREN**



ENERGIE





3. Energie

3.1 Duiding & relevantie

Relevantie

Het klimaatverdrag van Parijs, dat mede namens Nederland door de Europese Unie is ondertekend, heeft als doel om de opwarming van de aarde te beperken tot minder dan twee graden Celsius in 2050. Vanuit deze mondiale afspraken tot het beperken van de opwarming en tegengaan van klimaatverandering, zijn Europese en nationale doelen voor broeikasgasreductie afgesproken. De doelstellingen klimaatneutraal in 2050 en 55% reductie van CO₂-uitstoot in 2030, krijgen via het landelijk klimaatakkoord, rijksbeleid en sectorconvenanten doorwerking op bedrijfsniveau.

Parallel daaraan, hechten markt- en ketenpartijen aan transparantie over duurzaamheid en is de trend ingezet tot het stellen van eisen omtrent CO₂-footprint van producten, ondernemingen en productieketens (scope 1, 2 en 3). Een lage CO₂-footprint zal naar de toekomst zowel direct (kostprijsverhogend effect van energiebelasting) als indirect (markteisen) tot concurrentievoordeel van duurzame producten leiden.

Consumenten en burgers, al dan niet verenigd in belangengroepen, maatschappelijke organisaties en NGO's, beïnvloeden de publieke opinie over wat wel en niet wenselijk is. Naar verwachting zal de maatschappelijke weerstand groeien tegen producten en bedrijven die achterblijven in energiebesparing en reductie van CO₂-uitstoot.

Kortom: het toekomstperspectief van het regionale tuinbouwcluster is onlosmakelijk verbonden met een succesvolle CO₂-emissiereductie en de energietransitie, in relatie tot zowel beleid en regelgeving, markt en economie alsook maatschappelijk draagvlak.

Duiding

De diversiteit aan activiteiten in het regionaal tuinbouwcluster maakt dat partijen zich verschillend verhouden tot energie, -gebruik, -opwek, -verduurzaming en de route naar genoemde doelstellingen.

Energiepositie open teelten (teelten in de buitenlucht)

Het energiegebruik van open teelten, zoals vollegrondsgroenten, fruit, bomen en vaste planten, is relatief beperkt. Brandstoffen voor werktuigen, voertuigen en transport evenals teeltmiddelen en (kunst)meststoffen kennen vooralsnog een grotendeels fossiele oorsprong. Energiebesparing en elektrificatie van bewerking, conditionering en (soms) mechanisatie met energie uit eigen duurzame opwek (zonnepanelen) is in gang. Een onderwerp dat niet direct gerelateerd is aan energiegebruik, maar wel aan klimaatverandering, is de mogelijkheid van de sector om CO₂-uitstoot vast te leggen. De aandacht voor en toepassing van teeltmaatregelen gericht op koolstofvastlegging in bodems groeit. Ook het regionale areaal aan gewassen die langjarig koolstof vastleggen (vezelhenneboomteelt-miscanthus) groeit door vraag vanuit de markt. Zie ook "Het groene bouwplan" in hoofdstuk 2.5.





Energiepositie glastuinbouw

De energie-intensieve glastuinbouw kent landelijk een eigen convenant met doelen en afspraken en een specifieke ambitie. De landelijke ambitie is een klimaatneutrale en economisch rendabele glastuinbouw in 2040. Door energiebesparing zal 35% emissiereductie gerealiseerd moeten worden. Van de resterende warmtevraag wordt, landelijk-sectoraal, 33% ingevuld met geothermie, 25% restwarmte van derden, 25% elektrificatie (warmtepompen, WKO (Warmte-koude opslag), aquathermie) en 16% door de combinatie van bio-energie, fossiel met CO₂ compensatie, waterstof, SMR (Kleine modulaire kernreactoren) en overig. In het programma “Kas als Energiebron” werken sector en overheid samen aan daarvoor benodigde kennis en innovatie. Per 2025 komt de wet fiscale maatregelen glastuinbouw in werking, die stapsgewijs de inzet van fossiele bronnen en emissie van CO₂ beprijsd en de druk tot verduurzaming verhoogt.

Het doorvertalen van de landelijke ambitie tot een verduurzamingsroute passend voor de glastuinbouw in Zuidoost-Nederland vormt een uitdaging. Geothermie is vooralsnog geen optie door belemmeringen vanwege veronderstelde seismische risico's, restwarmte is nauwelijks beschikbaar en netcongestie maakt elektrificatie thans beperkt toepasbaar. De sector werkt aan energie-efficiëntie en innovatie, met investeringen in technologieën zoals LED, “Het Nieuwe Telen”-concept en warmtepompen. De glastuinbouw streeft naar het verminderen van de afhankelijkheid van fossiele brandstoffen en het integreren van duurzame energiebronnen, zoals zonne-energie, het gebruik van biomassa (waaronder groen gas) en restwarmte. In de gebiedsaanpak energietransitie glastuinbouw verkennen ondernemers collectieve verduurzamingsopties. Onderzoek is gestart om veilige toepassing van geothermie in toekomst (weer) mogelijk te maken voor tuinbouw alsook omgeving.

Enkele cijfers 2018

- 777 ha gespecialiseerde glastuinbouw op ruim 180 locaties
- 520 ha in 12 clusters; 257 ha solitair gevestigd
- 200 miljoen m³ aardgasequivalenten aan warmtevraag
- 290 miljoen kWh elektriciteitsvraag
- 25% potentieel duurzame warmte uit geothermie en biomassa
- 205 miljoen kWh opgesteld vermogen van 114 WKK's

In 2024 vindt een update van deze inventarisatie plaats. Verschuivingen worden verwacht als gevolg van stilliggen geothermie, groei van biomassa en besparingen & investeringen aangejaagd door de energie-prijs-crisis. De eerste resultaten van de update tonen een energie besparing die in lijn is met landelijke trend van 24 % CO₂-emissie-besparing t.o.v. de referentie 2017.

Glastuinbouw heeft een specifieke positie en bijzondere rol in het energiesysteem, omdat de sector zowel gebruiker als producent van energie is, vrager en aanbieder van warmte en elektra is en CO₂-emissie veroorzaakt maar ook CO₂ nodig heeft. Glastuinbouw zorgt voor flexibel vermogen, buffering en balanceren van het elektriciteitsnet. Glastuinbouw WKK's (warmtekrachtkoppelingen) leveren circa 7,5% van de nationale elektriciteitsconsumptie en zorgen voor netstabiliteit. Op die momenten dat duurzame opwek met zon en wind stilvalt, kunnen WKK's stroom leveren en kan de warmte voor later gebruik in warmtebuffers opgeslagen worden. Boilers ontlasten het net als overbelasting door duurzame opwek ontstaat en buffers slaan warmte op. Slim integreren van tuinbouw in regionale energiesysteem





biedt voordelen. Kassen als warmte- en elektriciteitsbuffers, die bijdragen aan een efficiënter energiegebruik, het verminderen van de afhankelijkheid van fossiele brandstoffen en duurzame energievoorziening, ook voor bedrijven en woonwijken. Hier liggen koppelkansen.

Energiepositie: verwerkingsketen, afzet en logistiek

Verwerkingsketen, afzet en logistiek gebruiken energie voornamelijk voor conditionering, bewerking, verwerking en vervoer. Besparing en elektrificatie met inzet van duurzame bronnen, waaronder eigen opwek, is gebruikelijk. De uitdaging van de regionaal belangrijke logistieke sector is het vervangen van fossiele brandstoffen voor mobiliteit. Regionale key-spelers, zoals Supply Chain Valley, zetten met initiatieven in op verduurzamen, innoveren en aanwenden van elektriciteit en duurzame brandstoffen (o.a. waterstof) uit duurzame opwek (wind en zon).

Energiepositie: toelevering, dienstverlening en kennispartijen

Voor (technische) toeleveringsbedrijven en partijen actief in onderzoek, ontwikkeling, kennis, advies en dienstverlening vormt energietransitie een uitdagende markt en marktkans; enerzijds qua hardware zoals leveren van innovatieve technologie en duurzame techniek, installaties en inrichting. Anderzijds qua “software” kennisontwikkeling, innovatieve modellen en advies.

Kortom: Het tuinbouwcluster, de productie in het bijzonder, heeft een uitdagende ambitie en concreet perspectief tot energieverduurzaming. De sector levert een bijdrage aan de regionale energiebesparing, -transitie en -voorziening (met onder meer opwek, warmtebuffers, inzet van fossielvrije brandstoffen, netbalancering en koolstofvastlegging). Tuinbouw faciliteren en integreren in het regionaal energiesysteem biedt win-win kansen op het halen van CO₂-emissiedoelen en duurzame energie voor tuinbouw en de regio (inclusief bebouwde omgeving zoals industrie en woningen, met de nodige koppelkansen).





3.2 Onze analyse

De regionale, gecombineerde SWOT-analyse voor het thema Energie:





3.3 Onze ambitie

Op basis van de SWOT-analyse is gezamenlijk de volgende ambitie geformuleerd: Toekomstbestendige tuinbouwbedrijven in Zuidoost-Nederland zijn afnemer en of leverancier van duurzame, betaalbare elektriciteit, CO₂ en warmte van en of aan het regionaal energiesysteem en dragen hiermee bij aan gezondheid, geluk en brede welvaart van consumenten en burgers.

3.4 Onze opgaven

Naast het bedrijfsleven van het tuinbouwcluster werken overheden (Provincies en gemeenten), semi-overheden (Regionale Energie Strategie-regio's, ofwel RES-sen, waterschappen), stakeholders (o.a. Enexis), maatschappelijke organisaties, NGO's (o.a. energiecoöperaties) en financiers (o.a. Rabobank) samen om de ambitie te realiseren.

De centrale opgaven voor energie zijn:

- Imago, storytelling en lobby (tuinbouw is onderdeel van de oplossing van het energievraagstuk);
- Samenwerking en leiderschap vanuit gezamenlijke urgentie, ambitie en strategie;
- Beschikken over het concreet en gemeenschappelijk beeld van de regionale energievraag en de energievoorziening, verduurzamingsopties en de rol van, bijdrage en positie van de tuinbouw hieraan;
- Tuinbouwketen, stakeholders en regio-overheden zijn gespreks- en samenwerkingspartners in de ontwikkeling van het “regionaal energiebedrijf” (borging duurzame energievoorziening);
- Innoveren, investeren en realiseren van toekomstbestendige, klimaatneutrale tuinbouwbedrijven, -sector en -keten.

De laatste drie opgaven zijn de specifieke energieopgaven en daarmee prioritaire opgaven. De eerste twee opgaven, betreffende imago en leiderschap, kennen een algemener karakter.

Kritische randvoorwaarden zijn benoemd, deze liggen buiten de directe eigen invloedssfeer van de regio, maar zijn bepalend voor haalbaarheid van ambitie en opgaven. Deze zijn:

- Beleid voor toepasbaarheid van duurzame opties; geothermie in het bijzonder;
- Adequate infrastructuur;
- Consistent beleid, passende wet- en regelgeving en constructieve overheid.

3.5 Agenderen en adresseren: aanzet tot uitvoeringsagenda

Agenderen

De drie prioritaire opgaven zijn vergelijkbaar qua belang, zijn onderling verbonden, dienen in samenhang opgepakt te worden, maar hebben eigen uitvoeringssporen, die hieronder zijn uitgewerkt. Deze vormen een aanzet tot de op te stellen uitvoeringsagenda Energie.

Onderdeel van Innoveren, investeren en realiseren van een toekomstbestendige klimaatneutrale keten, is de probleemstelling omtrent geothermie. In Zuidoost-Nederland kent dit een specifiek karakter en is van bijzonder belang; als geothermie in de regio toepasbaar wordt, biedt de optie grote potentie voor duurzame warmtevoorziening van glastuinbouw alsook de gebouwde omgeving. De huidige impasse omtrent mogelijke seismische





activiteit, waaronder het gemis aan data, het ontbreken van duidelijkheid qua aanvaardbaar risico en voorwaarden voor warmtewinning in breukgevoelig gesteente, staat uitsluitend over veilige toepasbaarheid in de weg. Regionale inzet alsook lobby op landelijk beleid vormen een essentieel onderdeel van de uitvoeringsagenda op energie.

A. Concreet en gemeenschappelijk beeld regionale energievraag en -voorziening

Het is belangrijk om als partijen één gemeenschappelijk inzicht in en beelden over verduurzaming te hebben. Het idee is een gezamenlijke integrale regionale cluster- en systeemstudie Energie uit te voeren. Beschikbare informatie wordt ontsloten, ontbrekende gegevens aangevuld. Het gesprek aangaan over aanpak en strategie. Als regio komen tot een gemeenschappelijk beeld van beschikbare bronnen voor duurzame energievoorziening en hoe industrie, land- en tuinbouw alsook burgers zich daartoe verhouden.

Gesproken is over een studie met de volgende elementen:

- energievraag van burgers, gebouwde omgeving industrie en land- en tuinbouw;
- huidige, geplande, te plannen energieproductie van duurzame elektra en warmte;
- verkennen van duurzame bronnen op korte termijn (2030) en middellange termijn (2030-2050)
- rol, bijdrage en positie tuinbouw in vraag, aanbod, flexibiliteit en stabiliteitsdiensten;
- kansrijke gebieden voor sectoroverstijgende energieclusters inclusief fysiek ruimtelijke analyse.

B. Concept regionaal energiebedrijf gezamenlijk ontwerpen en ontwikkelen

Commitment en inzet van alle partijen om te werken aan de ambitie tot het realiseren van een virtueel regionaal energiebedrijf en dat te ontwerpen langs de volgende thema's:

- ambitie: borgen van een haalbaar, betaalbaar en duurzaam energiesysteem met meerwaarde: wel economisch haalbaar, niet als verdienmodel;
- definitie, doelstellingen en doelgroepen regionaal energiebedrijf formuleren;
- consortium / partners in oplossingen vormen: sectoren, maatschappij en overheden;
- systeemontwerp, centraal netwerk met opties, duurzame energie leidend in ruimtelijke ontwikkeling, locatie, glastuinbouw volgt warmte, schuifruimte / verplaatsen tuinbouwgebieden;
- opwek met acceptatie, participatie en welzijn van omgeving / bewoners;
- vanaf heden pilots starten en opschalen (bijv. ontwikkelbedrijf Greenport Venlo-Californië, nieuwe locatie Walkro i.c.m. tuinbouw) volgens het principe groot denken en klein beginnen.

C. Doorbreken van de impasse rondom geothermie in breukgevoelige zones

Betrokkenen dienen gezamenlijk een traject aan te gaan dat resulteert in het verantwoord uitvoeren van metingen en risicoanalyses rond ondiepe en diepe geothermie in de breukgevoelige zones van Zuidoost-Nederland. Dit betreffende seismische activiteit en waterkwaliteit met als doel om benodigde systemen en kaders te ontwikkelen, om op afzienbare termijn conclusies te kunnen verbinden aan toepasbaarheid van geothermie in onze regio.





D. Innoveren, investeren en realiseren van klimaatneutrale tuinbouw

Parallel aan de twee bovengenoemde ontwikkelopgaven, zullen bedrijven praktische stappen moeten zetten om doelstellingen van CO₂-emissiereductie met besparing en verduurzaming in de praktijk te halen. Een greep uit het scala aan regionale initiatieven en projecten daaromtrent: Voor glastuinbouw kan kennis en informatie, ontwikkeld onder Kas als Energiebron via projecten als “Glastuinbouw Fossielvrij”, ontsloten worden. Provincie Limburg, Glastuinbouw Nederland en Greenports Nederland werken met ondernemers in glastuinbouwgebieden aan de gebiedsgerichte aanpak van energieverduurzaming. De “Routekaart Glastuinbouw Zuidoost-Nederland - Energie” van het Glastuindersplatform ZO-NL¹, beschrijft de structuur waarmee deze groep ondernemers de uitdagingen aan wil gaan. LLTB, ZLTO, RES-sen en gemeenten bieden ondernemers agrarisch-breed een ondernemers gedreven aanpak van energietransitie onder de titel “Boeren met Energie”.

In het kader van Innoveren, investeren & realiseren zijn de volgende zaken expliciet benoemd:

Visie: wat is nodig vanuit de huidige situatie

Ondernemers moeten zelf in actie komen voor het eigen bedrijf en het eigen gebied, vanuit urgentie en belang. Dat vraagt om constructief en consistent beleid op basis van mogelijkheden en duidelijke omgevingskaders en vergunningen. Het identificeren van kansrijke gebieden voor verduurzamingsopties met vestigings-, ontwikkel- en schuifruimte (verplaatsing van een minder geschikte locaties naar een kansrijke locaties) in Provinciale en gemeentelijke omgevingsvisies. Leiderschap om het gesprek namens de sector met overheden te voeren.

Experimenteerruimte voor pilots

Goed werkende voorbeelden zijn nodig voor versnelling, zoals “Kas van de toekomst” en “Klimaatneutrale kas”. Daarnaast is voor versnelling het slim ophalen van kennis en ervaring in andere regio's, bij andere initiatieven of onderzoek (bijv. Bleiswijk) nodig. Zuidoost-Nederland is een unieke regio, die vraagt om andere gebiedseigen innovaties, pilots en maatwerk-experimenteerruimte, zoals voor geothermie in breukgesteente, SMR of waterstof.

Financieringsoplossingen voor innovaties, pilotbedrijven en nieuwe verdienmodellen

Risicoafdekking bij innovaties en pilots is cruciaal. Ondernemers, financiers, afzetorganisaties (SIG&F), belangenorganisaties en overheid zouden samen tot specifieke regelingen voor onrendabele top en garanties moeten komen, liefst langjarig en consistent. Daarnaast staat het ontwikkelen van nieuwe verdienmodellen in relatie tot energie en duurzaamheid. Denk aan initiatieven als carbonfarming, duurzame opwek en levering van warmte en elektriciteit en balanceringsdiensten.

¹ Betreft een door glastuinders in Zuidoost-Nederland geïnitieerd samenwerkingsverband, gericht op toekomstbestendigheid van hun ondernemingen, waarbij “energie” een belangrijk aspect is.





Adresseren

De uitvoeringsagenda wordt gezien als gezamenlijke opdracht, waar overheden, stakeholders en bedrijfsleven aan moeten bijdragen om samen de ambitie in samenwerking te realiseren.

Wie is nodig

- RES, Gemeenten, Provincies,
- Tennet, Enexis en Ontwikkelbedrijf GPV
- Tuinbouwondernemers
- LLTB / Ondernemersplatform / GTNL / ZLTO
- Greenport Zuidoost-Nederland-“trekker”
- Rabobank / financiers

Waarvoor

- RES Initiatiefnemer, met verbinding overheid, kader, beleid transparantie, medewerking, pilots
- initiatief, transparantie, ondernemerschap, pilots
- aanspreekpunt / spreekbuis namens sector
- verbinder spreekbuis namens tuinbouwcluster
- financiering en financieringsoplossingen

Wat is nodig

- Systeemdenken en samenwerking in de gebieden
- Transparantie en openheid van alle partijen
- Gelijkwaardigheid en erkenning van alle partijen in het proces
- Lobby namens Zuidoost-Nederland
- Maatwerkbeleid / passende regelgeving vanuit het Rijk; Zuidoost-Nederland is anders dan het Westland
- Kennis, innovatie en techniek
- Financieringsoplossingen en afdekken onrendabele top





Toekomstperspectief Tuinbouwketen Limburg+



GEWASBESCHERMING



VEREDELINGSTECHNIEKEN



CONTROLLED ENVIRONMENT
HORTICULTURE



TRANSITIESTEUN
PRODUCENTEN



PLANTGEZONDHEID
& GEZONDE TEELT





4. Plantgezondheid & gezonde teelt

4.1 Duiding & relevantie

Duiding

Met het thema Plantgezondheid & gezonde Teelt in brede zin doelen we op alle activiteiten en vraagstukken die betrekking hebben op een succesvolle en duurzame productie in Zuidoost-Nederland en op de onderdelen van de kennis- en innovatie die in onze regio worden ontwikkeld en vermarkt. In elke plantaardige deelsector; gesloten kas, bedekte teelt of volle grond; groente, fruit, bomen, sierteelt, bloemen, uitgangsmaterialen en zaden staat de plantgezondheid in termen van weerbaarheid, kwaliteit en opbrengend volume centraal. De kennis, producten en oplossingen die hierbij worden ontwikkeld, zoals gewasbeschermingsmiddelen, veredelingsstechnieken en veredelde gewassen en zaden, ondersteunende groeitechnieken, teeltsystemen en methodieken die worden geduid als precisietuinbouw en Controlled Environment Horticulture, zijn Nederlandse en Zuidoost-Nederlandse exportproducten die wereldwijd worden afgezet. De “Venlo-kas”, die nog steeds wordt doorontwikkeld, is een begrip. Regelingen als “Kas als Energiebron”, de MIT en TKI regeling van Topsector T&U, “Kennis In Je Kas” en Europees Innovatie Partnerschap EIP Samenwerken in Innovatie, WBSO en Sectorale Interventie Groenten en Fruit (SIG&F) ondersteunen onderzoek en innovatie. Ook Europese regelingen voor grensoverschrijdende (INTERREG) en internationale R&D&I (Horizon Europe en INTERREG Europe) zijn beschikbaar voor de tuinbouw.

Het thema raakt de andere thema's die apart zijn uitgewerkt, aangezien de plant centraal staat in de keten.

Relevantie

Uitdagingen voor plantgezondheid en gezonde teelt binnen de tuinbouwketen

De sector wordt geconfronteerd met uitdagingen zoals de afnemende toelaatbaarheid van gewasbeschermingsmiddelen, de noodzaak van voortdurende innovatie, en de integratie van duurzame praktijken zonder in te leveren op productie en kwaliteit. Er is ook behoefte aan een gezamenlijke koers en consistent beleid om deze uitdagingen aan te pakken. Het doel is om de sector te positioneren als een koploper in circulaire en duurzame praktijken, waarbij rekening wordt gehouden met zowel milieuvriendelijkheid en biodiversiteit als economische levensvatbaarheid.

De tuinbouwsector heeft aanzienlijke vooruitgang geboekt in duurzame gewasbescherming en watergebruik. De inzet van biologische bestrijders (toegepast in bijvoorbeeld 95% van het glastuinbouwareaal) heeft het gebruik van chemische middelen sterk verminderd. Hiermee is de ecologische voetafdruk aanzienlijk verlaagd. Daarnaast is er een ambitieus streven om door hergebruik van water, de emissies naar het milieu te minimaliseren. Sinds 1990 is de milieubelasting van gewasbeschermingsmiddelen en oppervlaktewater sterk gedaald, maar de doelen zijn nog niet bereikt.

Mede vanwege Europese afspraken en wet- en regelgeving is de landelijke visie gericht op het realiseren van een robuuste en duurzame tuinbouwsector. Dit vereist samenwerking op verschillende niveaus, inclusief de overheid, en het vaststellen van heldere beleidsrichtlijnen. Telers, leveranciers,





onderzoekinstellingen en de overheid kunnen technische, economische en regelgevende hindernissen overwinnen. De ambitie is om tegen 2030 een tuinbouwsector te hebben die bijna volledig vrij is van emissies en residuen.

Europees beleid

Rond het produceren van plantaardige producten spelen meerdere Europese vraagstukken. Het gaat hier om lobbydossiers waar grote belangen mee gemoeid zijn en met een lange doorlooptijd. In bijlage 1.4 Inhoudelijke verdieping en achtergronden bij hoofdstukken – Plantgezondheid & gezonde teelt staat een nadere toelichting van enkele dossiers. Hier volstaan we met het kort beschrijven van de essentie.

Europees beleid gewasbescherming

Sinds 1991 zijn er Europese regels voor de toelating en het gebruik van gewasbeschermingsmiddelen. De afhankelijkheid van pesticiden moet beperkt worden en alternatieven worden bevorderd. Het gebruik van chemische en gevaarlijke pesticiden moet tegen 2030 met 50% zijn verminderd. De Europese Commissie keurt werkzame stoffen die worden gebruikt in gewasbeschermingsmiddelen. Ook worden er grenswaarden voor resten hiervan op levensmiddelen en diervoeding vastgesteld. Nederland – met effect in onze regio - is onder andere verplicht om:

- Nationale actieplannen op te stellen die kwantitatieve doelstellingen, streefcijfers, maatregelen en tijdschema's bevatten om de risico's en de effecten van het gebruik van pesticiden te verminderen;
- Apparatuur voor de toepassing van pesticiden aan regelmatige controles te onderwerpen;
- Spuiten van pesticiden vanuit de lucht uit te bannen;
- Passende maatregelen te nemen om water te beschermen tegen de gevolgen van pesticiden.

Daarnaast moet geïntegreerde gewasbescherming (integrated pest management of integraal plant management, IPM) worden bevorderd. Dat betekent het volgende: bij inzet op een milieuvriendelijke productie is de keuze van het gewas de eerste bepalende factor. Vervolgens is IPM aan de orde, waarbij in de ideale situatie een gezond, weerbaar en economisch interessante variant van het gewas wordt gecombineerd met een teeltsysteem dat de juiste technieken, middelen en timing hiervan combineert.

Europees beleid nieuwe veredelingstechnieken

Europa wil nieuwe veredelingstechnieken (NGT's) toestaan in Europa, wet- en regelgeving zijn aanstaande. Het gebruik van technieken als CRISPR-Cas7 komt daarmee een stap dichterbij. NGT's zijn niet alleen cruciaal voor de Europese voedselsoevereiniteit, maar ook voor klimaatadaptatie en verdere vergroening van de land- en tuinbouw. Een duurzame land- en tuinbouw heeft belang bij deregulering van NGT's, waarbij transparantie, traceerbaarheid en keuzevrijheid als randvoorwaarden worden geborgd. In het licht van het krimpende middelenpakket is dit wetsvoorstel een belangrijke aanvulling aan de nog ontoereikende groene gereedschapskist van telers. Doordat weerbare gewassen minder vatbaar zijn voor ziekten en plagen kan het gebruik van gewasbescherming nog verder worden teruggebracht. Twee vraagpunten zijn nog actueel: Zaden en planten die via NGT's zijn verkregen, moeten toegankelijk blijven voor kleine veredelaars en telers. Voor hen is het niet wenselijk dat octrooien gelegd kunnen worden op deze zaden en planten. Ook zijn er sterke bedenkingen tegen toepassing van NGT's in de biologische sector. De tuinbouw hoopt dat NGT's als CRISPR-Cas binnenkort worden toegestaan zonder dure en tijdrovende procedures.





Europees beleid verpakkingen

In Europees verband is afgesproken om het gebruik van verpakkingen af te bouwen. Hiervoor wordt gewerkt aan de “Regulation on packaging en packaging waste”. Voor de tuinbouw zijn consequenties te verwachten, denk aan een aanstaand verbod op de plastic consumentenverpakkingen van groenten, vruchtgroenten en fruit en de potten van sierplanten.

Europees beleid handel en mededinging

Hoewel minder passend bij thema “Plantgezondheid & gezonde teelt” moet hier nog worden opgemerkt dat er nog vele andere Europese dossiers van grote invloed zijn op de Tuinbouw. Het mededingingsbeleid bepaalt bijvoorbeeld in hoeverre prijsafspraken gemaakt mogen worden – waar het gaat om het borgen van een maatschappelijk belang zijn er inmiddels mogelijkheden (true pricing, gezondheid). De Sectorale Interventie voor de Groenten & Fruit sector wordt gedefinieerd onder het Gemeenschappelijk Landbouwbeleid. Import- en exportvoorwaarden zijn onderdeel van het Handelsbeleid.

Landbouwakkoord inzet

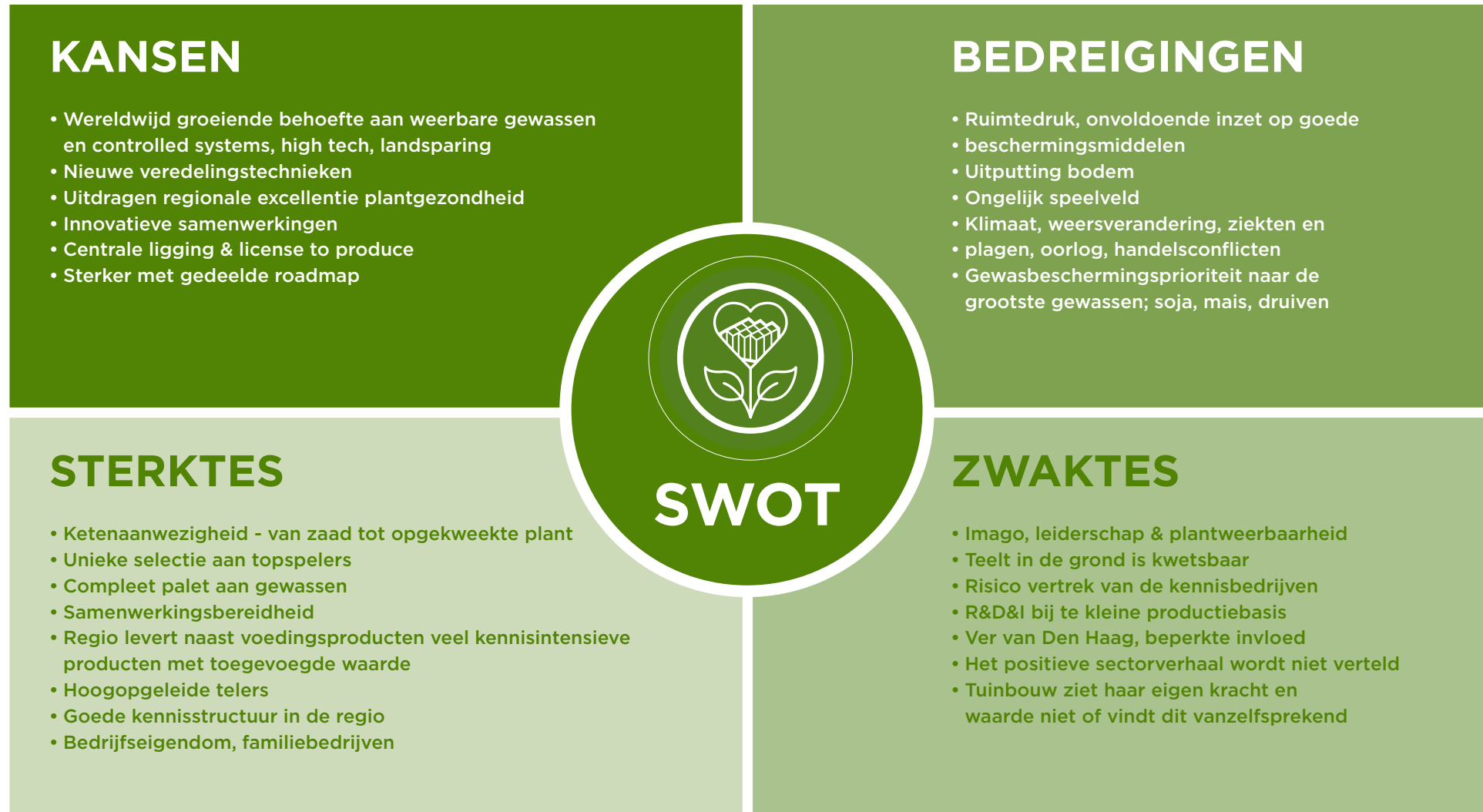
Bij discussies rond het in 2023 beoogde landbouwakkoord gaf de sector in de lobby als belangrijkste behoeften voor de korte termijn mee:

- Ruimte voor de nieuwe veredelings technieken;
- Steun bij omschakeling naar alternatieve teelten;
- Overgangsbeleid bij omschakeling naar alternatieve middelen;
- Ruimte om verantwoorde gift van gewasbeschermingsmiddelen te meten o.b.v. de residuwaarde;
- Snelle beoordeling en goedkeuring van nieuwe middelen (chemisch en biociden), vergroten van de capaciteit nationaal (College voor Toelating van Gewasbeschermingsmiddelen: CTGB) en Europees;
- Onderzoeksbudget voor vraaggestuurde innovatieketens;
- Ruimte en middelen voor aanvullend praktijkonderzoek.



4.2 Onze analyse

De regionale, gecomprimeerde SWOT-analyse voor het thema Plantgezondheid & gezonde teelt:





4.3 Onze ambitie

De ambities die geformuleerd zijn voor “Plantgezondheid & gezonde teelt”, sluiten nauw aan bij die van “Economie, innovatie & ondernemerschap”. Dit geeft aan dat het cluster onverlet de Europese en landelijke ontwikkelingen kiest voor een offensieve houding: zelf onderzoeken, innoveren, toepassen en vermarkten.

Het tuinbouwcluster Zuidoost-Nederland...

- fungeert als een sterke hub van de Nederlandse Topsector T&U; kenniseconomie.
- is excellent in het ontwikkelen, toepassen en leveren van duurzame maatregelen en middelen voor plantweerbaarheid: plant, techniek, kennis.
- levert een topprestatie: “hoogwaardige, gezonde plant in en voor een gezonde omgeving” én low input versus high output.
- wordt gezien, gewaardeerd, gesteund en eerlijk betaald door overheid en maatschappij.
- participeert actief in de landelijke en Europese netwerken bij gedeelde opgaven.
- produceert (duurzaam) volumes gezond en vers product voor de Europese markt en in het bijzonder nabije markten; zet hierbij in op zelf waarde toevoegen.

4.4 Onze opgaven

Sommige delen van de ambitie zijn op orde en andere vragen extra inspanning.

De ambitie is samen te vatten als “Excellentie beter verwaarden”.

De centrale opgaven voor Plantgezondheid & gezonde teelt zijn:

- Gestructureerd innoveren: platform vormen, programma-aanpak, agenda, proactief plannen.
- Open innovatie waar het kan, vertrouwelijk waar het moet: organiseren van samenwerken binnen de sectorketen, actieve kennisdeling tussen deelsectoren en dialoog met partijen buiten de keten.
- Profileren: Imago en lobby versterken, verhalen leveren, uitdragen waarde van low input versus high output.
- Voorop lopen in de bedrijfsvoering: innoveren, investeren en het uitrollen verduurzaming.
- Voorop lopen bij gedragsverandering: denkt mee over lifestyle, eetgedrag en eitwittransitie.
- Hoewel enkele opgaven ook elders worden genoemd, zijn ze hier specifiek bedoeld voor het thema Plantgezondheid & gezonde teelt.

Kritische randvoorwaarden zijn benoemd, deze liggen buiten de directe eigen invloedssfeer van de regio, maar zijn bepalend voor haalbaarheid van ambitie en opgaven. Deze zijn:

- Luisterende samenleving, open staan voor dialoog.
- Visie overheid en maatschappij op voedselbeleid en plantaardige producten.
- Duidelijke keuze voor meten en sturen op doelbereik schone producten.
- Hulp bij het versnellen toelatingen middelen en juridische ruimte systemen.
- Financiering van innovatie en onderzoek.
- Ambitieuze, constructieve, ondernemende overheid.
- Consistent beleid en passende wet- en regelgeving.
- Importbeleid dat gelijke duurzaamheid vraagt als aan in Nederland geproduceerde producten.
- Consumentvertrouwen, consument neemt mede- verantwoordelijkheid.



4.5 Agenderen en adresseren: aanzet tot uitvoeringsagenda

Agenderen

De drie eerstgenoemde opgaven hebben prioriteit en hangen samen. Er is nagedacht welke uitvoering snel opgepakt moet en kan worden. Het is niet zo dat met onderstaande voorstellen direct alle opgaven worden gedekt, wel is het een aanzet tot de op te stellen uitvoeringsagenda Plantgezondheid & gezonde teelt.

Bij het agenderen zijn de ambities en opgaven vertaald in twee acties, die uitgeschreven kunnen worden tot een projectvoorstel.

Gestructureerd innoveren door inzet op de Fieldlab regeling

Landelijke regelingen geven gelegenheid om een gebiedsgerichte Fieldlab voor plantaardige opgaven bij de Brightlands Campus Greenport Venlo te laten uitwerken. Een dergelijke EIP Fieldlab is onderdeel van het landelijke EIP Fieldlab netwerk, dat structurele steun ontvangt van het Rijk.

Het Rijk stelt ongeveer 30 consortia in de gelegenheid om een voorstel in te dienen en zal uiteindelijk 12 tot 15 nationale Fieldlabs selecteren voor ondersteuning bij de uitvoering. Bij goedkeuring en selectie van het uitgewerkte samenwerkings-, business- en innovatieplan ontvangt een Fieldlab een jaarlijkse structurele bijdrage (7 jaar) ad. 0,5 tot 1 miljoen euro voor vaste lasten.

Daarnaast is een beroep op projectsubsidies mogelijk uit diverse regelingen. Om een aanvraag te kunnen indienen voor de tweede en laatste openstelling, is een basisconsortium van kennisspelers en primaire bedrijven vereist. Op moment van oplevering van het TTL+ hebben 5 tot 6 Limburgse partijen elkaar gevonden om de uitwerking op zich te nemen, zijn ondersteuningsverklaringen van belanghebbende partijen ontvangen, is een voorstel ingediend en zijn de betrokkenen in afwachting van de beoordeling door het Rijk.

De Fieldlab is geen nieuwe innovatiespeler, maar een samenwerking van bestaande partijen die door middel van coördinerende en ondersteunende activiteiten zorgt dat de plantgerelateerde R&D&I in Zuidoost-Nederland meer middelen tot haar beschikking krijgt en meer wordt gezien op nationaal en internationaal niveau. Coördinerende Fieldlab functies op (inter)provinciaal niveau betreffen onder meer het verbinden van partijen, het ontsluiten van bestaande kennis, organiseren van kennisdeling, communiceren van behoeften en resultaten, opstellen van roadmaps en verkenning van instrumenten. Het gaat inhoudelijk om:

- Innovaties in het plantaardige domein zijn gericht op klimaatbestendige en weerbare planten, teeltsystemen en precisietuinbouw, eiwittransitie als antwoord op verlaging van dierlijke consumptie, biobased bouwstoffen, en reststroomverwaarding door precisietuinbouw, veredeling en tools, Artificial en Augmented intelligence, Controlled Environment Horticulture.
- Innovaties in het domein van gezonde voeding en verantwoorde voedingspatronen (voedingswaarde, inhoudsstoffen, consumentengedrag bij aankoop, koken en afvalbeheersing).

Bij de uitwerking van de Fieldlab wordt nader bepaald welke partijen op welke wijze deelnemen, welke rollen en taken de Fieldlab op zich neemt en welke scope van onderwerpen wordt geselecteerd. De activiteit sluit nauw aan bij de onder hoofdstuk Economie beschreven “Innovatiemotor”.





Kennisdeling Teelt Ondersteunende Voorzieningen

De open teelten, zoals fruitteelt, boom- en sierteelt, vollegrondsgroenten en vermeerdering, is gebaat met duidelijkheid over toepasbaarheid van Teelt Ondersteunende voorzieningen, die in aard, verschijningsvorm en omvang verschillend zijn. De trend naar beschermde teelt / intensivering vraagt hierom. Teelt Ondersteunende Voorzieningen kunnen doelen dienen zoals leveringszekerheid voor afnemers, striktere regelgeving en betere milieuprestaties (minder water, gewasbeschermingsmiddelen, meststoffen), beschermen teelt tegen toenemend extreme klimaatomstandigheden, beschermen tegen faunaschade, betere stuurbaarheid van de productie en betere arbeidsomstandigheden. Inmiddels zijn diverse handboeken en handreikingen beschikbaar die ingaan op enerzijds de technische opties en anderzijds de randvoorwaarden die gelden bij specifieke locaties / gebiedstypen. Het is echter nog niet zo dat de beschikbare kennis breed en consistent wordt toegepast.

Hier zou nadere dialoog tussen sector en overheden kunnen leiden tot meer gedeelde kennis, meer beleidsruimte en meer duidelijkheid.

Adresseren

De uitvoeringsagenda wordt gezien als gezamenlijke opdracht, waar overheden, stakeholders en bedrijfsleven aan moeten bijdragen om samen de ambitie in samenwerking te realiseren.

Spelers zijn, naast bedrijfsleven van het tuinbouwketencluster, de overheden (Provincies en gemeenten, rijksregio-directie), semi-overheden, belangenorganisaties en intermediairs op het gebied van plantgezondheid en gezonde teelt in brede zin.





Toekomstperspectief Tuinbouwketen Limburg+



RUIMTE VOOR EEN
COMPLEET ASSORTIMENT



BODEM- EN WATER STUREND



OPGAVE/ HERVERDELING
FYSIEKE RUIMTE



RUIMTEVRAAG



INTENSIVEREN OM TE
EXTENSIVEREN



**WATER, RUIMTE
& OMGEVING**





5. Water, ruimte & omgeving

5.1 Duiding & relevantie

Ruimte, water en omgeving zijn van cruciaal belang binnen de Limburgse tuinbouwsector. Binnen dit thema ligt de uitdaging naar het zoeken van de juiste balans: hoe kunnen de beschikbare grond, water en ruimte optimaal benut worden voor tuinbouwactiviteiten, terwijl tegelijkertijd rekening wordt gehouden met natuur, duurzaamheid, biodiversiteit, en de behoeften van de lokale gemeenschap en andere gebruikers. Bij het vinden van de juiste balans moeten we rekening houden met:

De kracht van het tuinbouwcluster Zuidoost-Nederland

Het cluster omvat een breed scala aan activiteiten van zaadveredeling, toelevering, teelt en handel tot aan onderzoek en ontwikkeling. De strategische ligging van de regio, met goede verbindingen naar andere Europese markten, versterkt haar positie als exporteur van hoogwaardige landbouwproducten. Hiermee speelt het tuinbouwcluster een cruciale rol in de economie van de regio en Nederland. De kracht van het tuinbouwcluster Zuidoost-Nederland ligt in zijn innovatievermogen, sterke onderzoeksinfrastructuur en significante bijdrage aan de export.

De ruimtevraag

Volgens het CBS (2023) beslaat het tuinbouwareaal in Limburg 12.940 ha grond waarvan 12.019 ha open tuinbouw gronden en 921 ha bedekte teelt. In de open grond tuinbouw constateren we sinds 2015 een lichte krimp in areaal na een lange periode van groei. In de bedekte teelt is het areaal de laatste jaren stabiel. De productie in onze regio kenmerkt zich door een

mooie, maar vooral ook complete mix van producten (vollegrondsgroenten, boomkwekerij, kleinfruit, paddenstoelen, sierteelt, vruchtgroenten, veredeling en vermeerdering). Voor producten als asperge, prei, sla, blauwe bes, komkommer, aardbei, champignon, boomkwekerij en vermeerdering en opkweek behoort de regio tot de marktleiders van Nederland.

De tuinbouwsector produceert gezondheid en geluk op een duurzame manier

Een actuele vraag hierbij is welke richting de tuinbouwsector opgaat om nog verder te verduurzamen. Hierbinnen herkennen we twee stromingen die een behoorlijke impact kunnen hebben op de ruimtevraag: extensiveren en intensiveren. De sleutel van succes ligt in het vinden van de juiste balans en de juiste functie op de juiste plek.

Bodem en water sturend

Tot duizend jaar geleden pasten de inwoners zich vooral aan de natuurlijke omstandigheden aan. Later veranderde dat, en zorgden we ervoor dat water en bodem zich aan ons aanpasten. Dat heeft ons land doen groeien. Het vertrouwen in de maakbaarheid van ons landschap is groot. Maar inmiddels lopen we steeds vaker tegen de grenzen van het water- en bodemsysteem aan. Voldoende goed drinkwater is niet langer vanzelfsprekend. Het voortbestaan van planten- en diersoorten staat onder druk. De kwaliteit en beschikbaarheid van water en bodem hebben grote invloed op onder andere onze landbouw, energievoorziening en natuur. Bovendien zet het veranderende





klimaat alles op scherp. Ook binnen onze regio ervaren we de effecten hiervan onder meer bij de natuurgebieden rondom de Peel. Om in Nederland ook in de toekomst met een ander en grillig klimaat te blijven leven, wonen en werken wordt water en bodem sturend in de ruimtelijke ordening.

“Intensiveren om te kunnen extensiveren; Tuinders en (boom) kwekers zijn onderdeel van de oplossing!

De overheid vraagt veel van ondernemers in de land en tuinbouw. Bijvoorbeeld op het gebied van waterkwaliteit en -kwantiteit, bodemverbetering, biodiversiteit, natuur en landschap maar ook op thema's als arbeid en energie. De overheid legt de focus daarbij vaak op extensivering en lijkt dit te zien als toverwoord om deze vraagstukken op te lossen, met name in zones rondom natuurgebieden. Tuinders en (boom) kwekers kunnen en willen onderdeel zijn van de oplossing voor deze vraagstukken! Zij moeten hier dan wel de ruimte voor krijgen. Ondernemers willen aan de slag met robotisering, precisielandbouw, digitalisering, maar zoeken de fysieke ruimte om zo te kunnen intensiveren. Intensiveren om elders (rond natuur) te kunnen extensiveren! “

Fons Kersten, LLTB

Water

Water is een belangrijk element. Hoe houden we de regio klimaat adaptief (omgaan met perioden droogte en piekbuien), de beschikbaarheid van goed gietwater is cruciaal voor de land- en tuinbouw, maar ook het verbeteren van de waterkwaliteit (Kaderrichtlijn Water: nutriënten en gewasbeschermingsmiddelen).

Regionaal Programma Landelijk Gebied

In het landelijk gebied spelen veel (nationale) belangen. Het versterken van onze natuur en biodiversiteit is een urgente opgave. De manier waarop we ondernemen, voedsel verbouwen, wonen, recreëren en energie opwekken is hierop van grote invloed. Stikstofreductie en natuurherstel staan onder andere door Europese regelgeving hoog op de agenda van de Rijksoverheid. Samen met hen en samen met de gemeenten, natuurorganisaties, ondernemers en alle belanghebbenden maakt Provincie Limburg plannen hiervoor. Op lokaal niveau wordt gekeken wat er moet gebeuren voor de natuur, met het water en met de klimaatdoelen. Provinciale Staten van Limburg hebben besloten zich maximaal in te zetten voor het behalen van de richtinggevende doelen vanuit het Rijk. In Limburg zijn daar vier doelen aan toegevoegd: perspectief voor sectoren, houdbare vergunningverlening, leefbaarheid en landschappelijke kwaliteit.

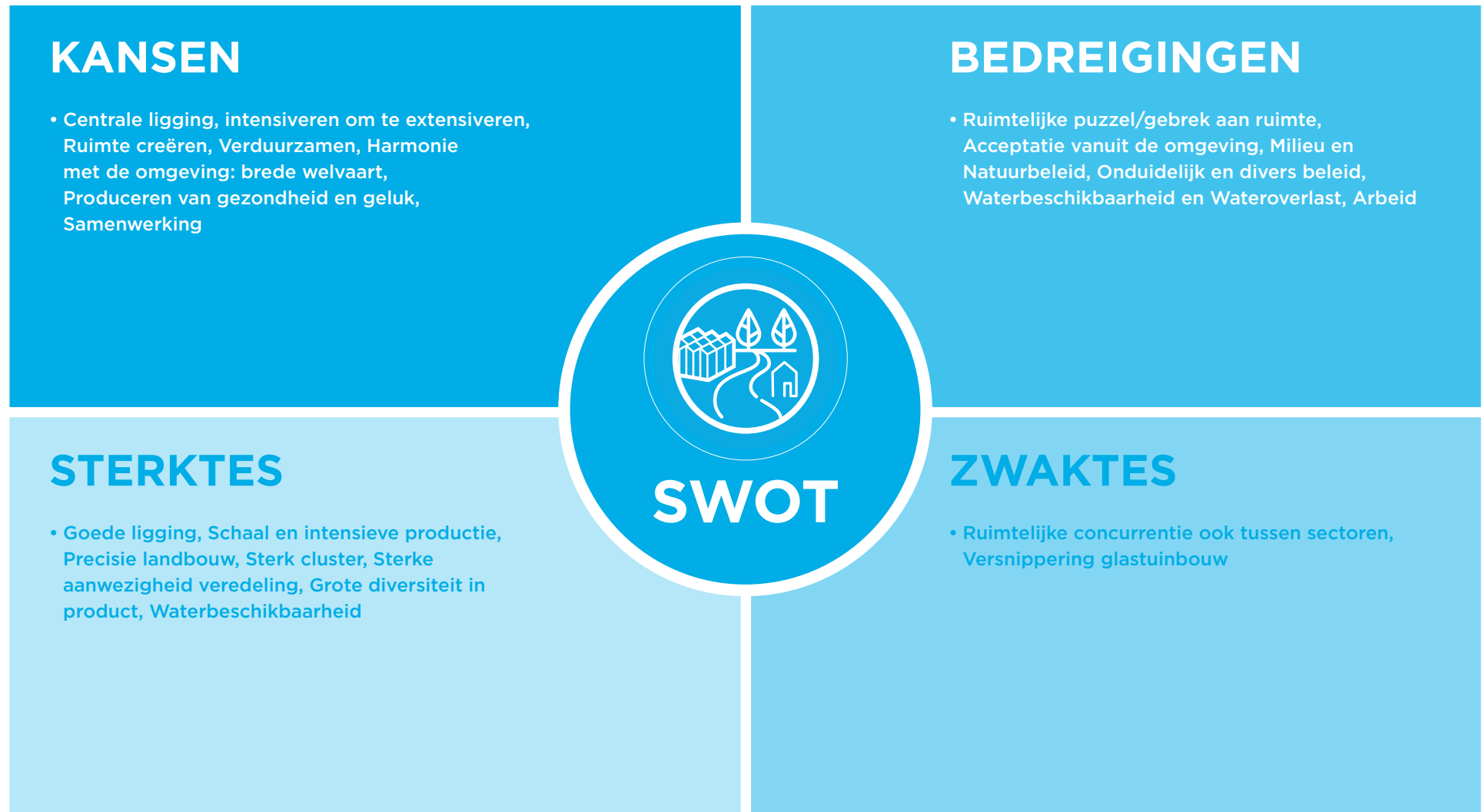
Kortom: het vinden van een goede balans met betrekking tot ruimte, water en omgeving speelt een sleutelrol in het waarborgen van de duurzaamheid en het concurrentievermogen van de tuinbouwsector.





5.2 Onze analyse

De regionale, gecomprimeerde SWOT-analyse voor het thema Water, ruimte & omgeving:





5.3 Onze ambitie

Op basis van de SWOT-analyse is gezamenlijk de volgende ambitie geformuleerd:

Ruimte bieden aan duurzame tuinbouw zodat het tuinbouwcluster in harmonie met de omgeving (mens en natuur) door kan ontwikkelen tot de gezondste regio (Limburg+) van Nederland.

5.4 Onze opgaven

Binnen het thema Water, ruimte & omgeving heeft de klankbordgroep de volgende centrale opgaven benoemd:

- Herverdeling fysieke ruimte (juiste functie op de juiste plek);
- Behoud van tuinbouwareaal;
- Het tuinbouwcluster buffert water / helpt bij waterfluctuaties en is zoetwaterleverancier;
- Acceptatie vanuit de omgeving: de omgeving ziet tuinbouw als belangrijk element van de brede welvaart en waardeert de aanwezigheid ervan;
- Innovatie op assortiment: op zoek naar nieuwe gewassen en teelten / aanpassingen aan uitgangsmateriaal om in te spelen op die veranderende omstandigheden;
- Versnelling geven aan de duurzaamheidstransitie en handhaven op doelen: maak van Zuidoost-Nederland een koplopers regio;
- Huisvesting arbeidsmigranten realiseren en of inzetten op robotisering, automatisering en AI;
- Faciliteer leiders, ambitieuze ondernemers.

De klankbordgroep is unaniem en duidelijk in het prioriteren van deze centrale

opgaven. De belangrijkste opgave voor de komende jaren is de **herverdeling van de fysieke ruimte** (de juiste functie op de juiste plek). Op ruime afstand gevolgd door behoud van tuinbouwruimte waarbij rekening gehouden moet worden met de ruimteclaims vanuit andere opgaven in de omgeving. De productietuinbouw zal dan ook in de volle breedte wegen moeten gaan zoeken om te intensiveren: “**intensiveren van teelten om te kunnen extensiveren bij natuurgebieden**”. Hier zullen dan wel **ruimtelijke mogelijkheden** voor moeten zijn. In de volgende paragraaf wordt dan ook alleen deze opgave nader uitgewerkt tot een eerste opmaat voor een uitvoeringsagenda.

5.5 Agenderen & adresseren: aanzet tot uitvoeringsagenda

Herverdeling van de fysieke ruimte (de juiste functie op de juiste plek).

Gezamenlijk beeld bij de tuinbouw vormen

Uit de gesprekken binnen de klankbordgroep blijkt dat de verschillende partijen: ondernemers, brancheorganisaties, gemeenten, waterschap en provincie (nog) geen eenduidig beeld hebben bij de ruimtebehoefte van de tuinbouw. De sector vraagt om meer ruimte, terwijl gemeenten deze vraag de afgelopen 10 jaar niet als zodanig in de praktijk hebben ervaren. Het is belangrijk dat partijen gezamenlijk verkennen wat de kritische omvang in areaal van de diverse productiesectoren moet zijn om als fundament het toekomstbestendig tuinbouwcluster in de regio te borgen.

De eerste voorlopige lijn uit de (beperkt gevoerde) discussie in de klankbordgroep: behoud van bruto tuinbouwareaal, maar los de ruimtelijke opdrachten (water, biodiversiteit, etc.) op in het eigen gebied.





Invulling geven aan een gezamenlijk beeld m.b.t. intensiveren om te extensiveren

Belangrijk onderdeel van het gezamenlijke beeld m.b.t. de ruimtevraag vanuit de tuinbouw is het beeld welke kant de tuinbouw zich op zal bewegen: intensiveren en extensiveren, met juiste ras / gewaskeuzes. Deze vraag kent zijn oorsprong in landsparing versus landsharing: moeten we de landbouw op kleine stukken land intensiveren (glastuinbouw, Teelt Ondersteunende Voorzieningen voor de vollegrond teelt, vertical farming, etc.), zodat we land overhouden voor natuur en andere functies en of moeten we landbouw en natuur combineren / integreren in minder intensieve vormen van landbouw?

Wij zien voor de regio Zuidoost-Nederland goede kansen voor beide methodieken. De productietuinbouw zal in de volle breedte wegen moeten gaan zoeken om te intensiveren: “intensiveren van teelten om te kunnen extensiveren bij natuurgebieden”. Intensiveren (op de juiste locatie) is voor een toekomstbestendige productiesector (met voldoende betaalbaar voedsel) noodzakelijk, maar is ook nodig om ruimte te creëren onder andere voor water en biodiversiteitsopgaven. Daarnaast zien we kansen voor een beperkt areaal extensieve teelt (op de juiste locatie) om bijvoorbeeld verbindingzones te creëren met de omgeving: wonen en natuur. Ook op dit punt hebben we ervaren dat het gesprek en de gezamenlijke beeldvorming over dit onderwerp zich nog in de beginfase bevindt.

Samen de behoefte (ruimtelijke puzzelstukjes) definiëren

Nadat het gezamenlijke beeld over de tuinbouw gevormd is, kunnen we de ruimtelijke behoeften zowel kwantitatief als kwalitatief in kaart brengen. Enerzijds van het tuinbouwcluster: glastuinbouw, volle grond tuinbouw, boomkwekerij, kleinfruit, paddenstoelenteelt, veredeling / vermeerdering en

verwerking / logistiek / etc. Anderzijds van de maatschappelijke opgaven zoals groen / blauwe dooradering, de watersysteemvisie en woonvisies. Hierbij moet ook gekeken worden naar kritische massa en de mogelijkheden van multifunctioneel ruimtegebruik.

Samen de ruimtelijke puzzel maken en een transitie pad ontwikkelen

Zodra de behoeften in kaart gebracht zijn kunnen we gezamenlijk de IST en SOLL situatie uitwerken, waarbij duurzaamheid (o.a. energie) leidend wordt voor de Ruimtelijke Ontwikkeling. De klankbordgroep waarschuwt hierbij voor het risico van kaarten. Advies is om in deze fase vooral cijfermatig op regionaal niveau te werken. Binnen dit proces moet de aansluiting gezocht worden met regionale invulling van nationale programma's zoals: NOVEX / NPLG. Ook een goede verbinding met de plattelandscoalitie is wenselijk.

Bottom up pilots / gebiedsprocessen / experimenteer ruimte

Op basis van het gezamenlijk bepaalde beeld kan er op kleinschalig gebiedsniveau geacteerd worden. Met behulp van bottom-up pilots, gebiedsprocessen en experimenteerruimte kan concreet invulling gegeven worden aan de juiste functie op de juiste plek.

Bepalen / evalueren instrumentarium

De realisatie van deze ruimtelijke puzzel vraagt om een evenwichtig pallet aan instrumentarium. Een belangrijk deel zal door de markt opgepakt moeten worden, maar alleen marktwerking is vaak onvoldoende om de gezamenlijk bepaalde doelen te behalen. Het is belangrijk om gedurende het proces de beschikbare instrumenten inzichtelijk te maken en waar nodig te evalueren. Schuifruimte is cruciaal voor de realisatie: (nieuwe) vestigingsruimte is nodig voor doorontwikkeling en inplaatsing op toekomstbestendige locaties waar





glastuinbouw wenselijk is, en zo beëindiging en verplaatsing op gevoelige locaties te compenseren / realiseren.

Vanuit de klankbordgroep is gesproken over het belang van een grondbankfunctie. Hierbij kwamen ideeën naar voren dat er bijvoorbeeld een publieke grondbank komt voor maatschappelijke opgaven, maar ook een private grondbank vanuit ondernemers voor strategische tuinbouwgronden. Bijzondere aandacht verdienen ook bestaande instrumenten zoals handhaving op bestemming (caravans, zonnepanelen, etc.) en het beleid op agrarische en burgerwoningen.

Met betrekking tot de het adresseren van de benoemde opmaat voor een uitvoeringsagenda, is het prettig om te constateren dat het een gezamenlijke opdracht betreft. Het is voor alle partijen evident dat het bepalen van de juiste balans en het nemen van stappen binnen deze opgave alleen gezamenlijk kan. Het complexe thema ruimte, water en omgeving vraagt om transparantie, het begrijpen van elkaars uitdagingen, samen naar oplossingen zoeken en een georganiseerde samenwerking bijvoorbeeld vanuit een op te richten regionale Greenport organisatie.





Toekomstperspectief Tuinbouwketen Limburg+



**INZETBAARHEID
ARBEIDSKRACHTEN**



**TALENT- EN
KENNISONTWIKKELING**



LEVEN LANG ONTWIKKELEN



SAMENWERKING



**ARBEIDSMARKT &
KENNISONTWIKKELING**





6. Arbeidsmarkt & kennisontwikkeling

6.1 Duiding & relevantie

Algemeen

De huidige schaarste op de arbeidsmarkt is gedurende het laatste decennium ontstaan en zal naar verwachting verder toenemen. Enerzijds krimpt de beroepsbevolking door demografische ontwikkelingen als vergrijzing en ontgroening. Anderzijds heeft economische ontwikkeling generiek tot banengroei geleid, in het bijzonder neemt de vraag in sectoren als zorg, onderwijs, ICT en techniek toe. De vervangingsvraag en trends als flexibilisering en deeltijdwerk leiden tot minder productie per werknemer. Ondanks dat naar verwachting de economie iets afkoelt en de banengroei afvlakt, zal schaarste op de arbeidsmarkt verder toenemen. Die schaarste en concurrentie wordt in de tuinbouw, als verhoudingsgewijs arbeidsintensief cluster, nadrukkelijk gevoeld.

De behoefte aan arbeidskrachten heeft tot toestroom en inzet van internationale werknemers geleid. Inmiddels zijn zij in veel sectoren van essentieel belang geworden. Ook in de tuinbouw, daaraan verbonden maak- en voedingsindustrie en logistiek. Daarnaast treden vluchtelingen, statushouders en asielzoekers toe tot de Nederlandse arbeidsmarkt door versoepelde regels. Dit geeft verlichting op de arbeidsmarkt, maar de komst van nieuwe inwoners leidt tot extra behoefte aan woonruimte, onderwijs en zorg. Zorgen om de positie van arbeidsmigranten (denk aan enkele negatieve situaties rondom leefomstandigheden, bonafide uitzendbureaus, beloningsystemen), maatschappelijke onrust (n.a.v. overlast), publieke weerstand en politieke discussies over het beperken van migratie zijn het gevolg. Gezien het aandeel

en belang van internationale werknemers voor het tuinbouwcluster, is maatschappelijke en politieke acceptatie en waardering van arbeidsmigratie erg belangrijk om inzet van deze werknemers te behouden. Het tuinbouwcluster neemt daarin zelf verantwoordelijkheid vanuit belangenorganisaties en Greenports Nederland. Een positieve benadering vanuit de overheid en consistent beleid is daarbij randvoorwaardelijk.

Aantrekken van (jong) talent, behouden van werknemers en ontwikkelen van hun kennis en competenties, is uiterste noodzaak voor een duurzaam toekomstperspectief. Dat vraagt om goede samenwerking tussen bedrijfsleven en onderwijs met doorlopende leerlijnen (mbo, hbo en universitair). Belangrijk is het vergroten van de aantrekkingskracht van de tuinbouw door goed werkgeverschap, kennisontwikkeling (Leven Lang Ontwikkelen) en carrièreperspectief. Innoveren en investeren in automatisering, digitalisering, data gestuurde bedrijfsprocessen en robotisering vermindert en verandert de vraag. En maakt de sector meer aantrekkelijk voor jongeren en vakkrachten.

Regionaal

Het beeld voor Zuidoost-Nederland is vergelijkbaar, maar op onderdelen meer uitgesproken. Uit onderzoek naar het niveau van Brede Welvaart (o.a. RaboResearch, CBS en GGD) blijkt dat Noord-Limburg één van de regio's met de snelst afnemende beroepsbevolking is. Veel jongeren die elders een opleiding volgen, keren vaak niet terug. Relatief heeft de regio minder hoog





opgeleiden, daalt de instroom in het beroepsonderwijs en is het percentage voortijdige schoolverlaters hoog.

De agrarische keten zorgt voor werkgelegenheid; 80.000 banen inclusief retail, 35.000 banen in het agrarische ketencluster in heel Limburg, waarvan 16.000 in ketencluster Noord-Limburg en bijna 9.700 in de primair agrarisch sectorbreed (BCI 2022).

In Noord-Limburg zijn agrarische en logistieke sectoren sterk vertegenwoordigd, met aanvullende inzet van internationale werknemers. Uit recente verkenningen blijkt dat de huidige totale regionale behoefte aan internationale werknemers (ca 55.000) naar 2030 verder groeit (70.000). De combinatie van migratie-instroom van vluchtelingen, asielzoekers, statushouders en internationale werknemers, verhogen de vraag naar woonruimte en druk op voorzieningen. De maatschappelijke onrust en zorgen in relatie tot huisvesting zijn ook in onze regio voelbaar. Dat leidt tot terughoudendheid bij lokale overheden in medewerking aan het realiseren van noodzakelijke huisvesting. Het vraagt gezamenlijke inzet van werkgevers, huisvesters en overheid om uit de impasse te komen en voldoende goede en passende huisvesting en voorzieningen te realiseren met maatschappelijk draagvlak. Daarnaast moet er ingezet worden op technologische ontwikkelingen en talentbevordering zodat de arbeidsvraag vermindert. Positief is dat er regionaal een breed en compleet palet aan opleidingen op alle niveaus aanwezig is. In samenwerking met onderzoek-, innovatie- en kennispartijen zoals Brightlands Campus Greenport Venlo en de sector is het mogelijk om tot een toekomstbestendige tuinbouw te komen. Automatisering en robotisering hebben potentie in de driehoek van kennispartijen, innovatieve ondernemers en de regionaal aanwezige technische toeleveringsbedrijven en

leiden tot hoogwaardige tuinbouw met producten met een hoge toegevoegde waarde. De kennisintensieve, innoverende en uitdagende werkomgeving levert de sector het positief imago als aantrekkelijke werkgever. Aantrekken, behouden en ontwikkelen van talent met brede inzetbaarheid, ook uit de doelgroep van internationale werknemers, is belangrijk. De mogelijke rem op het aantal toe te laten internationale studenten aan hogescholen en universiteiten, staat daarmee op gespannen voet. Vooral voor deze regio, waar grensoverschrijdend opleiden de standaard is. Ook hier is een positief consistent overheidsbeleid nodig.

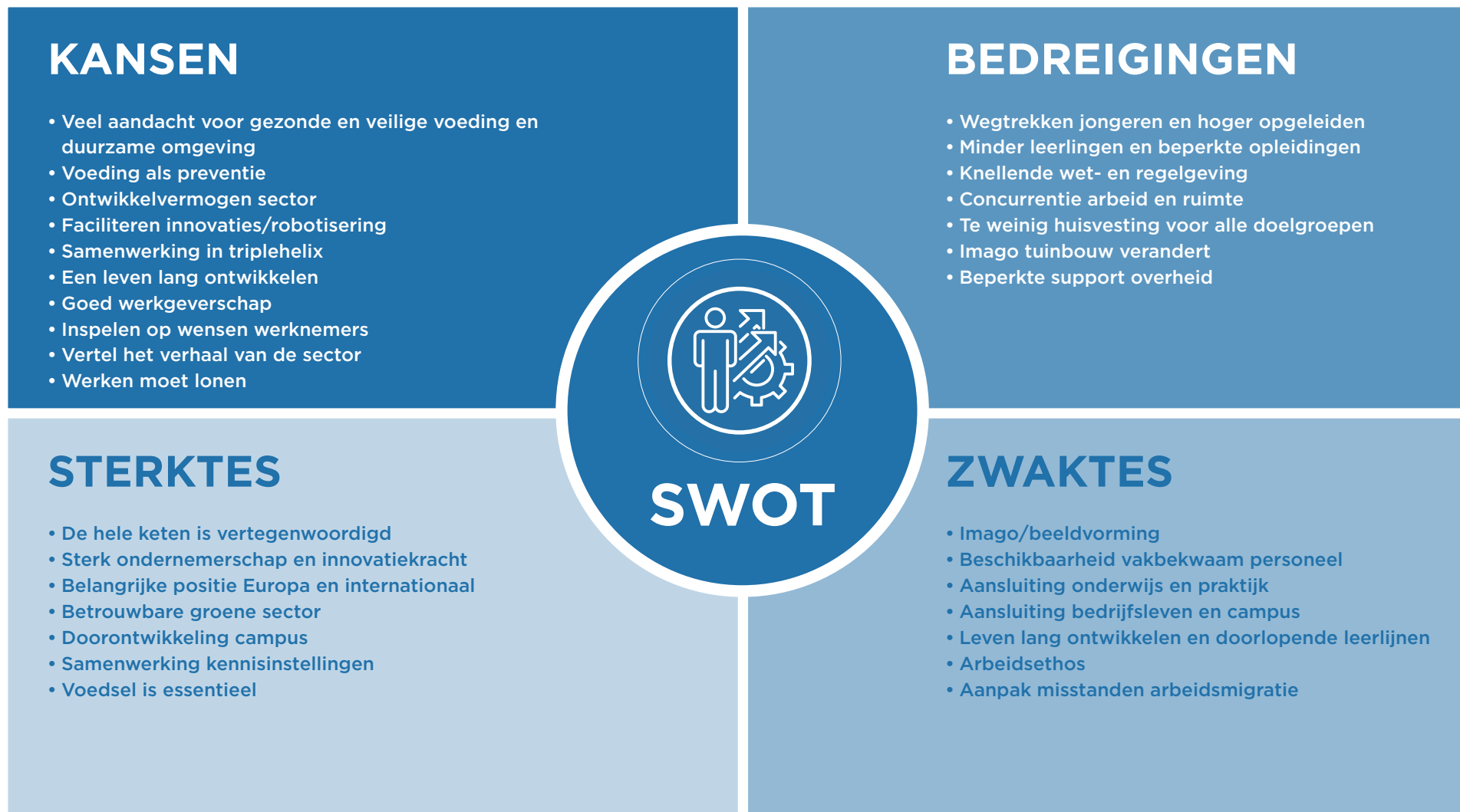
Kortom: het regionaal tuinbouwcluster biedt inwoners, (internationale) werknemers en regio, perspectief op duurzame werkgelegenheid, met goed werkgeverschap, passende huisvesting en voorzieningen, in een aantrekkelijke innovatieve werkomgeving met ontwikkelingsmogelijkheden en carrièrekansen. Structurele verbanden en innovatie borgen kennis en opleiding met aansluiting op het bedrijfsleven. Daarmee levert het cluster een belangrijke bijdrage aan de regionale economie en gezondheid, voedsel, groen en welzijn voor alle inwoners.





6.2 Onze analyse

De regionale, gecomprimeerde SWOT-analyse voor het thema Arbeidsmarkt & kennisontwikkeling:





6.3 Onze ambitie

Op basis van de SWOT-analyse is gezamenlijk de volgende ambitie geformuleerd:

Een innovatieve duurzame tuinbouwketen in een samenwerkende regio die zorgt voor goed werkgeverschap, gezonde en veilige voeding en een groene aantrekkelijke omgeving.

“Als Europa moeten we zelfvoorzienend blijven voor een veilig en gezond voedselpakket. Nederland als vruchtbare delta zal daar een prominente rol in kunnen blijven spelen. Kennis, klimaat, logistiek, handel en tuinbouwtoeleveranciers zijn hier van wereldniveau. De toekomst zal vragen voor verdere intensivering en robotisering door schaarser wordende productie middelen ruimte, water en arbeid.

De Tuinbouw in Zuidoost-Nederland kan dit! Dit vraagt wel een proactieve en faciliterende overheid, die meedenkt in kansen en oplossingen!

Het toekomstperspectief is er, dus nu aan de slag met zijn allen!”

Marcel Dings, Fontys Greentechlab

6.4 Onze opgaven

Binnen het thema arbeidsmarkt en kennisontwikkeling heeft de klankbordgroep de volgende centrale opgaven benoemd:

- Imago & storytelling: de regio als aantrekkelijke en innovatieve werkgever;
- Inzetten op behoud vakkrachten, talenten en jongeren voor de regio;
- Lobby op regelgeving internationale studenten, expats, arbeidsmigranten en asielzoekers;
- Samenwerking en leiderschap vanuit gemeenschappelijke urgentie, ambitie en strategie;
- Talentontwikkeling en talentbenutting;
- Aansluiting onderwijs op de behoefte van het (steeds sneller veranderende) bedrijfsleven;
- Ambitie Brightlands Campus Greenport Venlo afstemmen op de behoefte van ondernemers;
- Investeren in automatisering, robotisering en procesoptimalisatie;
- Samenwerking binnen keten en een besef van afhankelijkheid van onderdelen;
- De arbeidsmarkt biedt voldoende en passend gekwalificeerde werknemers (nationaal én internationaal);
- Internationale werknemers beschikken over woonruimte en voorzieningen.

De klankbordgroep heeft aangegeven dat de belangrijkste opgave voor de komende jaren de volgende zijn:

- De arbeidsmarkt biedt voldoende en passend gekwalificeerde werknemers (nationaal en internationaal);
- Talentontwikkeling en -benutting, inclusief aansluiting onderwijs op behoefte bedrijfsleven;
- Internationale werknemers beschikken over woonruimte en andere voorzieningen.





6.5 Agenderen en adresseren: aanzet tot uitvoeringsagenda

Onderstaand zijn deze opgaven uitgewerkt tot een eerste opmaat naar een uitvoeringsagenda. Elementen voor aanpak per thema zijn benoemd, zonder daarbij in deze fase te spreken over plannen. Daarbij is onderkend dat alle partijen die deel uit maken van de regio en of cluster, de verantwoordelijkheid hebben om vanuit de eigen rol bijdragen te leveren aan de opgaven. Op onderwerpen waar spanning op zit, is dialoog nodig als eerste stap tot samenwerking.

1. Arbeidsmarkt biedt voldoende en passend gekwalificeerde (inter)nationale werknemers

Het is geen vanzelfsprekendheid dat potentiële werknemers ervoor kiezen om in de tuinbouwketen te starten. Positioneer de sector als aantrekkelijke en gezonde werkgever. Laat studenten, hun ouders en inwoners breed kennismaken met de tuinbouw en kom op de radar. Zorg voor goed werkgeverschap en geef ontwikkelmogelijkheden. Investeer ook in behoud van bestaande arbeidskrachten. Heb oog voor balans tussen werk / privé en denk ook aan aantrekkelijke leefomstandigheden.

Zorg voor profiel van toekomstige werknemers en maak werken in de tuinbouwketen inzichtelijk. Het is niet alleen werken in groen, het is ook techniek, ICT, data, innovatie, automatisering en robotisering. Voorbeelden hiervan zijn precisielandbouw, waarbij door technologie de meest efficiënte handelingen worden toegepast om te komen tot een product. Dit kan zijn door toepassing in het teelt- en oogstproces, maar ook in machines. Investeer in dit soort innovaties om de arbeidsvraag te verminderen en een ander soort arbeid aan te bieden. Er moet zodoende een transformatie komen van de behoefte aan arbeidsmigranten naar kenniswerkers. Ondernemers zetten daarbij niet meer in op vergroting volume, maar op het bieden van toegevoegde waarde.

2. Talentontwikkeling en talentbenutting

De sector moet herkend worden als een aantrekkelijke en gezonde werkgever. Laat de omgeving en maatschappij kennis maken met de vele boeiende facetten van de sector. Zorg hierbij dat de sector trots uitstraalt en ambassadeurs heeft die het verhaal met regelmaat uitdragen. Blijf de verbinding maken met de omgeving, zodat de jeugd en ouders kennis maken met nieuwe ontwikkelingen en carrièreperspectief zien in de sector. Breng talenten in beeld vanuit het perspectief wat het bedrijfsleven nodig heeft. Stel hiervoor een regionale human capital agenda op en heb ook aandacht voor grensoverstijgende arbeid. Kies voor een competentiegerichte benadering, waarbij talent centraal wordt gesteld. Zet ook in op talentontwikkeling van internationale werknemers en nieuwe Nederlanders. Leven lang ontwikkelen moet worden gestimuleerd bijvoorbeeld door eigen opleidingen binnen het bedrijf en het scouten van talent.

Belangrijk onderdeel is ook dat het onderwijs goed aansluit op de behoeften van het bedrijfsleven: **Vak-inhoud opleiding**

“Met een mooi palet aan opleidingen in het hoger onderwijs in de regio, kunnen we door slimme verbindingen met het bedrijfsleven en overheidsorganisaties bijdragen aan de verdere ontwikkeling en profilering van de mooie tuinbouwsector die deze regio rijk is. Samen kunnen we jong en oud een leven lang ontwikkelen en inspireren voor een sterke arbeidsmarkt die bijdraagt aan de concurrentiepositie. Mensen maken het verschil, laten we daar ook op investeren!”

Hans van Zuidam, HAS





In de brede regio is sprake van brede en doorlopende leerlijnen. Deze brede opleidingsstructuur moet in stand blijven ondanks de teruglopende leerlingenaantallen. De behoeften van het regionaal bedrijfsleven moeten beter in beeld worden gebracht. Dit kan onder andere door het verbinden van het bedrijfsleven aan het onderwijs. Tegelijkertijd is er een opgave om het bedrijfsleven te verbinden aan de kennisinstellingen en met name de Brightlands Campus Greenport Venlo om te komen tot een ecosysteem en kennis- en innovatiehub. Publiek-private samenwerking tussen onderwijs en bedrijfsleven moet een vanzelfsprekendheid zijn. Ontwikkelingen en kansen vanuit de topsectoren moeten nadrukkelijker in beeld komen voor onze regio.

In een snel veranderende omgeving is het belangrijk om mensen te leren om te gaan met maatschappelijke en technologische ontwikkelingen. Vaktechnische kennis moet geborgd blijven. Groene en grijze opleidingen kunnen meer verbonden worden en ook samenwerking tussen sectoren en groen en grijs beroepsonderwijs kan versterkt worden. Versterking van de Euregionale samenwerking en kennisuitwisseling is in een grensregio een kans om passend onderwijs en samenwerking aan te bieden.

Methodisch

Het is van belang dat leerlingen breed kennis maken met de sector. Door het onderwijs naar de bedrijven te brengen en de leerlingen mee te laten draaien in de praktijk kunnen zij ervaren dat er sprake is van een veelzijdige en innovatieve sector. Mensen uit de praktijk kunnen les geven binnen het onderwijs. Bedrijven in de keten staan open voor stages en programma's voor traineeship en kunnen dit gezamenlijk organiseren.

Zorg voor doorlopende leerlijnen (mbo, hbo en universitair) die aansluiten bij de steeds sneller veranderende behoefte van het bedrijfsleven (inclusief een leven lang ontwikkelen). Er moet competentiegericht worden opgeleid tot breed inzetbare werknemers met maximale ontwikkelmogelijkheden. Ook voor specifieke doelgroepen moeten opleidingen beschikbaar zijn, zoals kortere (digitaal of fysieke) in-company opleidingen en internationaal aanbod voor talentbevordering. Bedrijven organiseren daarnaast eigen opleidingen en werken als ondernemers hierin samen.





Leiderschap van ondernemers kan verder worden ontwikkeld, start-ups moeten worden gefaciliteerd en arbeidsmobiliteit worden bevorderd. Het bedrijfsleven moet blijvend gestimuleerd en aangejaagd worden in hun innovatiekracht, zodat het toekomstbestendig is en een aantrekkelijke werkgever blijft. Jongeren die in problemen komen met werk / studie moeten ondersteund worden om te voorkomen dat ze vroegtijdig uitvallen.

Er is behoefte aan een duurzame organisatie voor het verbinden van overheid, bedrijfsleven, culturele- zorg- en kennisinstellingen om samen te werken op thema's integratie, talentontwikkeling en participatie van werknemers en nieuwe inwoners.

3. Internationale werknemers beschikken over woonruimte en andere voorzieningen

Voldoende, goede huisvesting in de regio is essentieel om internationale werknemers te binden. Dit is de verantwoordelijkheid van meerdere partijen, waarbij ondernemers in huisvesting investeren, overheden faciliteren in ruimtelijke mogelijkheden en uitzendbureaus medeverantwoordelijkheid nemen voor goed beheer. De richtlijnen van het “aanjaagteam bescherming arbeidsmigranten Roemer” moeten vooruitlopend op landelijke regelgeving toegepast worden, zodat gewerkt kan worden met de juiste uitzendbureaus en de beste kwaliteit van huisvesting aangeboden kan worden en misstanden kunnen worden voorkomen. De regio moet streven naar zoveel mogelijk gelijklopend beleid. Ook moet er oog zijn voor bijkomende voorzieningen, zoals de beschikbaarheid van zorg, mantelzorg, kinderopvang, goede voorlichting en informatievoorziening, het beperken van vervoersbewegingen en voldoende ruimte voor recreatie. Er moet ingezet worden op maatschappelijke acceptatie door goed werkgeverschap, goed beheer, controle en actie waar nodig, integratie en taallessen (onder werktijd), zodat gecommuniceerd kan

worden op de werkvloer en in de omgeving. Maatschappelijke kosten zoals handhaving, begeleiding en integratie die gepaard gaan met de inzet van arbeidsmigranten moeten niet meer worden afgewenteld op de maatschappij, maar kunnen gedragen worden door uitzendbureaus, werkgevers, huisvesters en andere belanghebbenden. Deze integrale aanpak bevordert een breed maatschappelijk draagvlak en leiden tot een beter inzicht in de noodzaak van de inzet en benodigde huisvesting van de arbeidsmigranten en begrip voor cultuurverschillen.

Adresseren

De uitvoeringsagenda wordt gezien als gezamenlijke opdracht, waar overheden, stakeholders en bedrijfsleven aan moeten bijdragen om samen de ambitie in samenwerking te realiseren.

Spelers zijn, naast bedrijfsleven van het tuinbouwketencluster, de overheden, onderwijs- en kennisinstellingen, Brightlands Campus Greenport Venlo, belangenorganisaties en intermediairs (denk aan LIOF, Greenports Nederland, LLTB, ZLTO, Glastuinbouw Nederland, GreenTechPort, Supply Chain Valley, Crossroads / Keyport) en overige stakeholders om de ambitie te realiseren. Duidelijk is dat de opgaven zoals geformuleerd in deze fase nog niet specifiek zijn geadresseerd, er is nog geen eigenaarschap belegd en de acties zullen nog concreet moeten worden opgepakt.

Bij elke prioritaire actie moet onder andere nog worden toegevoegd:

- Trekker en primaire deelnemers
- Inschatting van kosten
- Inschatting van benodigde capaciteit
- Vergaderinformatie - waar



7. Samenwerken

7.1. Inleiding

In de bijeenkomsten van zowel de stuurgroep als alle verschillende thematische klankbordgroepen is het thema ‘samenwerken’ een terugkerend issue. Zowel tijdens de SWOT-analyses als bij het benoemen van de ambities en opgaven, is het verbeteren en versterken van de samenwerking benoemd. ‘Versnippering, gebrek aan coördinatie, te weinig samenwerking, veelheid aan organisaties en initiatieven, onvoldoende leiderschap’ zijn de termen en begrippen die hierbij gehanteerd werden. Dit beeld wordt versterkt door de bevindingen van Birch / Universiteit van Utrecht in hun onderzoek naar Entrepreneurial Ecosystems (...). In deze jaarlijkse index scoort Noord-Limburg onvoldoende op ‘leiderschap’ en ‘netwerken’.

Daarmee is het onderwerp ‘samenwerken’ geagendeerd als een opgave op clusterniveau. Naast de input vanuit de klankbordgroepen heeft de stuurgroep dit onderwerp meermaals besproken, mede aan de hand van het voorbereidende werk vanuit een aantal stuurgroepleden. In dit hoofdstuk is op hoofdlijnen beschreven op welke wijze verbetering kan worden aangebracht aan de samenwerking zodat het bijdraagt aan het versterken van het perspectief van het tuinbouwcluster Zuidoost-Nederland. Hierbij wordt nader ingegaan op het belang van een passende governance en daaraan verbonden de inzet op imagooversterking en lobby.

7.2 Governance

Succesvolle clusters hebben het kenmerk dat leiderschap en uitvoeringskracht op het niveau van het cluster georganiseerd is. Deze gezamenlijkheid is veelal vastgelegd in een gedragen ambitiedocument en of uitvoeringsagenda waarvan het eigenaarschap is belegd bij een samenwerkingsverband waarin belangrijke actoren uit het cluster aan deelnemen. Dit samenwerkingsverband geeft niet alleen strategisch richting aan de toekomstige ontwikkeling van het cluster, maar draagt tevens bij aan het organiseren van de daarvoor benodigde uitvoeringskracht. Governance gaat over de wijze waarop op clusterniveau strategisch richting en uitvoering wordt gegeven aan ambities en opgaven.

De Tuinbouwketen Limburg+ kenmerkt zich door de aanwezigheid van meerdere sectoren en een sterke verweving met bedrijvigheid op het gebied van verwaarding (verwerking), logistiek en maakindustrie. De meerwaarde van samenwerking komt vooral tot uiting in een sector overstijgende en daarmee thematische aanpak, waarbij ook de (lagere) overheden en regionale kennispartijen aan tafel zitten. Vertrekpunt voor samenwerking en daarmee voor de governance dient de gezamenlijke ambitie op deze thema's te zijn. Structuur volgt immers strategie. Inkadering door middel van een strategie waarin op een beperkt aantal thema's de belangrijkste ambities en opgaven benoemd zijn, is ook van belang om focus en prioritering aan te brengen. Een clusterorganisatie beschikt immers niet over onbeperkte middelen en dient aanvullend te zijn op datgene wat al aanwezig is.



De governance kan zich richten op zowel het versterken van netwerkontwikkeling, netwerksturing (focus, imago en positionering van het cluster en lobby / beleidsbeïnvloeding) alsook het aanjagen en vooral coördineren van concrete uitvoering in activiteiten, projecten en programma's. Er is behoefte aan een clusterorganisatie die meer is dan een netwerkorganisatie. Een organisatie die thema's, ambities en uitvoering verbindt over de sectoren, schakels in de keten en tussen bedrijfsleven en overheden. Vanuit de thema's dient wel sprake te zijn van ruimte voor sectorspecifieke opgaven of vertaling van generieke thema's.

“Samen werken we aan het voedsel van morgen, waarbij gezondheid en duurzaamheid centraal staan. Met innovatieve tuinbouw voldoen we aan de groeiende vraag naar gezonder en gezond geproduceerd voedsel. De samenwerking tussen ondernemers, onderzoekers en overheid is van cruciaal belang om samen de toekomst van de tuinbouw te versnellen en uitvoering te geven aan de ambities in dit tuinbouwperspectief.”

Ingrid Vermeer, Brightlands Campus Greenport Venlo

Onder de vlag van Greenport Venlo, is er al sprake van samenwerking. Deze heeft vooral betrekking op het deelnemen aan en vertegenwoordigen van de Noord-Limburgse tuinbouw in het landelijke samenwerkingsverband Greenports Nederland. Dit is een bundeling van private en publieke krachten met als doel een duurzame en toekomstbestendige keten. Onderwerpen waarop Greenports Nederland zich richt zijn klimaatneutrale tuinbouw, modernisering productielandschap, slimme agrobiologie, innovatie en arbeidsmarkt.

De afgelopen jaren heeft Greenport Venlo zich gemanifesteerd als de 'merknaam' van het Limburgse tuinbouwcluster en de genoemde deelname vanuit de regio aan de Greenport Nederland samenwerking. Als organisatie staat Greenport Venlo voor het regionale ontwikkelbedrijf dat bedrijven vestigingsmogelijkheden biedt om zo economische groei te creëren en de werkgelegenheid een boost te geven. Daarnaast is er de organisatie Brightlands Campus Greenport Venlo die zich met name richt op samenwerking van ondernemers, kennisinstellingen en studenten op de thema's gezonde & duurzame voeding, future farming en biocirculaire economie. Daarmee heeft de naam Greenport Venlo in de regio verschillende dimensies en vooronderstellingen, zo bleek tijdens de bijeenkomsten van met name de klankbordgroepen.

Vanuit de stuurgroep is aangegeven dat wanneer het gaat om het vormgeven van de tuinbouwcluster-samenwerking passend bij de in dit proces geformuleerde ambities en opgaven, voorzetting van de aansluiting bij Greenport Nederland en daarmee de thema's en werkwijze die in dit verband aangehouden worden, van groot belang is. De bestaande deelname dient een nieuwe impuls te krijgen door een volgende stap in de Greenport Venlo-samenwerking te zetten. Concreet betekent dit dat er vanuit het regionale tuinbouwcluster Zuidoost-Nederland een samenwerkingsstructuur opgezet gaat worden die gelijkwaardig is met die van de andere regionale Greenports. Dit betekent dat er invulling wordt gegeven aan de samenwerking op ambitie, strategie en daarmee richting geven aan de doorontwikkeling van het cluster in de vorm van 'greenport-stuurgroep of bestuur', dit mede al naar gelang de gekozen (juridische) rechtsvorm. Daarnaast dient er uitvoeringskracht georganiseerd worden. Veelal gebeurt dit enerzijds door een operationele vertegenwoordiging vanuit het cluster die in diverse thema- en / of werkgroepen zich bezig gaat houden met inhoudelijke opgaven en waar nodig



programma's en projecten formuleert en initieert. Daarnaast is er veelal sprake van een faciliterend programmabureau die de overleg- en programmastructuur mogelijk maakt waarmee de ambitie concreet uitvoering krijgt. Maar waar tevens de samenwerking, coördinatie en afstemming op clusterniveau vorm en inhoud krijgt, ook op het gebied van communicatie en lobby. Een derde belangrijk onderdeel van de governance-opgave is het organiseren van de benodigde (financiële) middelen die nodig zijn voor een adequate invulling, met name in menskracht van het programmabureau en de daarmee in verband houdende kosten.

"Het tuinbouwcomplex in Zuidoost-Nederland verdient een ambitieuze toekomstagenda. Het ondernemerschap in alle deelclusters is aanwezig, van veredeling tot techniek en afzet en van zachtfruit tot de intensieve boomkwekerij. De kunst is middels samenwerking elkaar uit te dagen en tot nieuwe projecten en activiteiten te komen die het gehele complex verder brengt. Er is nu een momentum voor samenwerking wat verzilverd moet worden. Pak dat beet!"

Rutger Lommerse, Greenports Nederland

In de loop van het proces van TTL+ hebben stuurgroepleden zich laten informeren over de wijze waarop andere Greenports georganiseerd en gefinancierd zijn. Dat heeft geleid tot inspiratie maar ook tot het besef dat dit aanzienlijke inspanningen vraagt. Op basis van deze voorbeelden en eigen randvoorwaarden is uitwerking voorzien. Omdat het TTL+ proces om tot een

perspectief te komen is afgerond, maar governance nodig is voor uitvoering, hebben partijen in de stuurgroep toegezegd om vervolgstappen te nemen om te komen tot concrete afspraken over het inrichten en realiseren van de samenwerking.

Met name voor de Regio Noord-Limburg is het van belang dat deze governance niet leidt tot verdere toename van de (bestuurlijke) versnippering of tot dubbel werk. Nader bekeken dient te worden of er koppelingen gemaakt kunnen worden met bestaande samenwerkingsverbanden zoals Crossroads Limburg, Supply Chain Valley of het Land van de Makers en de Brightlands Campus Greenport Venlo. Tegelijkertijd is er vanuit het tuinbouwcluster sterk de behoefte aan een voor het cluster herkenbaar en op tuinbouw gericht samenwerkingsverband.

Vanuit het Brabantse deel van het cluster is de relatie met GreenTechPort Brabant van belang, hierbij zou het streven moeten zijn om met één agenda te werken. Het verbinden van elders in Brabant gelegen tuinbouwclusters, m.n. op innovatievlak zou hierin ook ruimte moeten hebben. Grensoverschrijdend is nog nauwelijks nader gesproken met Agropole en Agribusiness Niederrhein. Provinciegrensoverschrijdend zien we een waardevol initiatief als Agrofood Capital. Op onderzoeks- en handelsgebied zien we buitenlandse regio's waarmee goede banden bestaan die nog niet worden vertaald in meerwaarde. Dit alles vraagt om een zorgvuldige vervolgaanpak waarin vanuit een inventarisatie van het bestaande speelveld gekeken wordt wat aanvullend nodig is. Zie voor een beschouwing van de governance bijlage 1.5 Inhoudelijke verdieping en achtergronden bij hoofdstukken – Samenwerken.

7.3 Imago, lobby & netwerk

In het verlengde van de governance-opgave van het cluster, is zowel door stuurgroep als door diverse deelnemers van klankbordgroepen aangegeven dat het belangrijk is dat er een impuls gegeven gaat worden aan zowel imago als de lobby-agenda vanuit het Tuinbouwketen Limburg+.

Imago

Onder imago wordt verstaan dat belangrijke stakeholders van het tuinbouwcluster, van burgers tot overheden, een actueel en juist beeld hebben van de waarde van het tuinbouwcluster. Dit heeft niet alleen betrekking op de economische waarde (zoals werkgelegenheid en verdienvermogen) maar ook op zaken die te maken hebben met kennis- en talentontwikkeling, energie en duurzaamheid, ruimtelijke aspecten, de betekenis naar andere sectoren en de sociaal-maatschappelijke waarde van bijvoorbeeld gezonde plantaardige voeding. Ervaren wordt dat het imago van het tuinbouwcluster onder druk staat en dat er onvoldoende in het cluster samengewerkt wordt om bijvoorbeeld de kennis en bekendheid met de verschillende aspecten van het tuinbouwcluster te vergroten.

“Onze regio is sterk in het produceren van gezonde en veilige voeding. Door de toenemende schaarste van ruimte en arbeid en veranderende regelgeving is verdere innovatie van groot belang. Deze transitie naar een duurzamer voedselsysteem vraagt om samenwerking en kennisuitwisseling. Dit toekomstperspectief biedt hiervoor een goede basis.”

Eric Beurskens, Regiogemeenten Zuidoost-Nederland

Als ervoor wordt gekozen om activiteiten te ontplooiën die bijdragen aan een helder en correct beeld van de tuinbouwsector, moet op de eerste plaats worden afgestemd met en aangehaakt op de boodschappen die worden uitgedragen door partijen als Glastuinbouw Nederland, Nederlandse Fruit Organisatie, Greenports Nederland, kennispartijen zoals WUR en HAS, Plantum, Rijk en lagere overheden. De kracht van een boodschap schuilt immers in de consistentie en de herhaling. Voor de afstemming tussen deze partijen en de coördinatie van boodschappen bestaat het Communicatie-overleg Greenports NL. Tegelijk biedt dit overleg een schat aan inspiratie, voorbeeld-activiteiten en draaiboeken.

Lobby

Onder lobby wordt een gedegen en gerichte aanpak van de ‘public affairs’ op de diverse thema’s bedoeld. Het gaat dan ook met name om zaken die specifiek zijn voor het cluster Zuidoost-Nederland en daarmee bijvoorbeeld in Europees, landelijk en / of sectorverband onvoldoende aandacht krijgt. Niet altijd immers zijn de opgaven en oplossingen in het Westland of Noord-Nederland net zo van toepassing in Zuidoost-Nederland gezien bijvoorbeeld de structuur en ligging van dit cluster.

Geconstateerd werd dat de mogelijkheden om de invloed van de Limburgse spelers gericht en gebundeld in te zetten, niet altijd worden gebruikt, wat kan betekenen dat men te laat de ongewenste gevolgen voelt van iets dat voorkomen had kunnen worden. Een bekend motto onder lobbyisten is “Wie niet aan tafel zit, staat op het menu”. Ofwel: niet alleen vergeet je een belang in te brengen, je ziet ook niet dat het belang van een ander ten koste van het jouwe gaat. Vervolgens werd de vraag gesteld hoe dit dan te verbeteren.



Ook hier geldt dat lobby sterk is wanneer deze consistent is en door vele betrokkenen vanuit hun eigen positie en invloed wordt herhaald. Ook hier moet op de eerste plaats worden bepaald wie op welk niveau lobby voert en bij wie. Het heeft geen zin om alleen als Limburg iets te vinden over gewasbescherming. Het heeft wel zin om te borgen dat Limburgse belangen goed zijn meegenomen in een gedeelde lobby – denk bijvoorbeeld aan een afwijkende bodemsoort of bijzonderheden verbonden aan een grensligging. Het identificeren van de eigen rol en de eigen doelgroepen in de lobby ten opzichte van landelijke en Europese lobby moet zorgvuldig gebeuren. Voor lobby op de Europese dossiers is een landelijk overleg ingericht onder Greenports NL en Topsector Tuinbouw & Uitgangsmaterialen. De lobbyisten van LTO, Glastuinbouw Nederland, Vereniging van Bloemenveilingen Nederland, Plantum, Groentenfruihuis, Rijk en provincies (Huis der Nederlandse Provincies iom IPO en VNG) bepalen de inbreng op de Europese dossiers en spelen in op het proces van Beoordeling Nieuwe Commissievoorstellen. De lobby kan vele jaren beslaan. De afspraak is om de professionele lobbyisten niet voor de voeten te lopen en meningsverschillen zoveel mogelijk aan de voorkant te slechten.

In de eigen regio kan de lobby ook betrekking hebben op het beleid van de lagere overheden, kennispartijen of intermediairs. Een goede Greenport Venlo governance kan helpen om aan wederzijds begrip te bouwen. Ook op regionaal niveau moet de afspraak zijn dat lobby-initiatieven worden afgestemd, zodat geen ruis ontstaat en geen tegenstrijdige boodschappen worden belegd. Het spreekt vanzelf dat hierbij naar het advies van de professionele regionale lobbyisten wordt geluisterd.

Netwerk

Het gebruik van het interne en externe netwerk is bij alle SWOT-analyses genoemd als primaire succesfactor. Hierbij is onderscheid te maken tussen “intern / extern” op 2 niveaus: i) binnen en buiten de tuinbouwketen en ii) binnen en buiten de regio Zuidoost-Nederland.

Het was dan ook oorspronkelijk onderdeel van de gezamenlijk opdracht om goed inzicht te geven in tal van partijen waarmee de samenwerking verbeterd zou kunnen worden; in wederzijds belang. Zoals ook verwoord onder 7.2, is op dit gebied nog veel werk te doen en liggen er veel kansen. Tegelijk is vastgesteld dat een beschrijving van de relevante stakeholders, organisaties en overlegstructuren geen kleinigheid is. In dit perspectief is daarom volstaan met een korte beschrijving van het Greenports NL netwerk, zonder nadere toelichting op de deelnemende partners. Een uitwerking hiervan kan op een later moment nodig blijken, maar het lijkt raadzaam eerst te verkennen wat er al op internet voorhanden is.

Greentechport Brabant

Regelmatig benoemd in het document, gelet op het provinciegrensoverschrijdende karakter van TTL+ is het van belang om de werkagenda's in beide provincies goed te synchroniseren voor het gebied Zuidoost. Over en weer kunnen dan al ontwikkelde werkwijzen, inzichten en netwerken ingezet en benut worden. Greentechport Brabant heeft bijvoorbeeld een aanpak van ‘toekomstreizen’ om tot lange termijn innovatieroadmaps te komen ontwikkeld, die zeer nuttig kan zijn voor de innovatieagenda van TTL+.

Ook bestuurlijk tussen beide provincies is een goede afstemming en synchronisatie nodig om te voorkomen dat er tegenstrijdige belangen ontstaan.



8. Aanzet tot uitvoeringsagenda

Onderstaande acties zijn suggesties, waarover nog niet is besloten. De behandeling ervan vraagt eerst uitwerking tot een projectfiche, waarbij nader wordt gekeken naar capaciteit, expertise, randvoorwaarden, kosten en planning. Deze opsomming is het startpunt van het vervolg dat onder het bouwteam/kopgroep verbreed, verdiept en aangevuld gaat worden.

Thema	Uitvoeringsactie	Toelichting	Partijen
1. Inleiding	1A. Verdiepen perspectief met input Zuidoost-Brabant	De regio behelst zowel Limburg als Zuidoost-Brabant. Dit initiatief kan verrijkt worden met input / samenwerking van Brabantse partijen.	Stuurgroep TTL+ en Brabantse partijen
	1B. Intentieverklaring	Partijen spreken uit de uitvoeringsfase belangrijk te vinden en te steunen.	Stuurgroep TTL+ en nieuwe partijen
2. Economie, Innovatie & Ondernemerschap	2A. Onderscheidend profiel vaststellen en uitdragen	Uitdragen innovatie- en productiekraft: Gezonde duurzaam geproduceerde plantaardige producten (thuismarkt Europa); Kennis, kennisintensieve producten, innovaties, concepten (wereldmarkt).	Alle
	2B. Innovatiemotor	Opstellen, volgen, bijstellen en uitvoeren van de regionale kennis- en onderzoeks-agenda; beïnvloeden, volgen en benutten van (subsidie) regelingen, financieringsinstrumenten en hulpmiddelen.	Kennispartijen Allen
	2C. Het Groene Bouwplan	Proactief aanbieden van groene oplossingen voor de bebouwde omgeving aan bouwsector en overheid	Sierteelt- en bomensector
	2D. Meten is weten	Bepalen behoefte kerngegevens voor vaststellen ontwikkeling en structureel regelen periodieke levering.	Allen
	2E. Instrumentenkoffer	Ontsluiten van informatie over beschikbare regionale, nationale en Europese regelingen, inzicht voor welke activiteiten, partijen en kostensoorten deze geschikt zijn; voorwaarden, openstellingsmomenten en loketten	Overheden



Thema	Uitvoeringsactie	Toelichting	Partijen
3. Energie	3A. Concreet gemeenschappelijk inzicht in regionale energievraag en -voorziening	Uitvoeren gezamenlijke integrale regionale cluster- en systeemstudie om energievraag en beschikbare bronnen voor duurzame energievoorziening in beeld te brengen, aanpak en strategie te ontwikkelen en de positie van industrie, land- en tuinbouw én gebouwde omgeving / burgers daarin te bepalen.	RES / PES / ZLTO/LLTB/ GTNL
	3B. Regionaal Energiebedrijf	Gezamenlijk een virtueel regionaal energiebedrijf ontwerpen en ontwikkelen, waarin opwek en afname van betaalbare duurzame energie binnen een stabiel systeem met acceptatie, participatie en welzijn van omgeving, bewoners en bedrijfsleven wordt geborgd.	Provincie Gemeenten RES-PES LLTB/ZLTO/GTNL
	3C. Geothermie in breukgevoelige zones	In overleg met ministerie Groene Groei en Klimaat onderzoek uitvoeren en pilots mogelijk maken om systemen en kaders te ontwikkelen om op afzienbare termijn conclusies te kunnen verbinden aan haalbaarheid en toepasbaarheid van geothermie in Limburg en Oost-Brabant.	Provincie, Rijk, ondernemers
	3D. Praktijktoeepassing Klimaatneutrale Tuinbouw; innoveren, investeren en realiseren	Concreet aan het werk met energiebesparing en -verduurzaming op gebieds- en bedrijfsniveau. Actief uitvoeren van projecten gericht op kennis delen, aanjagen innovaties, uitrollen systemen en oplossingen, en versnellen investeringen. Faciliteren met beleids- en experimenteeruimte, financieringsinstrumenten en ruimtelijk beleid en maatwerk.	Ondernemers GTNL-KaE GP ZO-NL LLTB- ZLTO Financiers Gemeenten
4. Plantgezondheid & gezonde teelt	4A.1. Aanvraag EIP Fieldlab	Beroep doen op de Rijksregeling met als doel middelen te ontvangen voor uitwerking van 1 van de 20 Nederlandse gebiedsgerichte Fieldlabs en deelname aan het nationaal platform voor Fieldlabs in oprichting.	Consortium ondernemers en BCGV en partners kennispartijen en overheid



Thema	Uitvoeringsactie	Toelichting	Partijen
	4A.2. Uitvoeringsagenda Fieldlab	Uitgaande van goedkeuring meerjarige (7 jaar) exploitatie en innovatieagenda vorm geven en starten.	Idem
	4C. Kennisdeling Teelt Ondersteunende Voorzieningen	Bestaande handboeken Teelt Ondersteunende Voorzieningen benutten voor communicatie met lagere overheden t.b.v. beleidsontwikkeling en aanspreekpunten	Ondernemers Gemeenten LLTB
5. Water, Ruimte en Omgeving	5A. Gezamenlijk beeld bij de tuinbouw vormen	Dialogoog t.b.v. wederzijds begrip en wegnemen onjuiste veronderstellingen	Gemeenten Ondernemers
	5B. Invulling geven aan een gezamenlijk beeld m.b.t. intensiveren om te extensiveren	Voorstellen ontwikkelen die leiden tot betere benutting van de ruimte, inclusief behalen van groene en blauwe doelen en behoud van productie en rendement.	Provincie Gemeenten LLTB/GTNL
	5C. Behoefte (ruimtelijke puzzelstukjes) definiëren	Ruimtelijke behoeften zowel kwantitatief als kwalitatief in kaart brengen. Enerzijds van het tuinbouwcluster. Anderzijds van de maatschappelijke opgaven.	Gemeenten Provincie Allen
	5D. De ruimtelijke puzzel maken en een transitie pad ontwikkelen	Uitwerken van de IST en SOLL situatie, waarbij duurzaamheid (o.a. energie) leidend wordt voor de Ruimtelijke Ontwikkeling. Aansluiting zoeken met regionale invulling van nationale programma's zoals: NOVEX.	Idem
	5E. Bottom up pilots / gebiedsprocessen / experimenteer ruimte	Kleinschalig op gebiedsniveau invulling geven aan de juiste functie op de juiste plek.	Ondernemers LLTB/GTNL



Thema	Uitvoeringsactie	Toelichting	Partijen
	5F. Bepalen / evalueren instrumentarium	De realisatie van deze ruimtelijke puzzel vraagt om een evenwichtig pallet aan instrumentarium. Onder andere schuifruimte is cruciaal voor de realisatie.	Provincie Gemeenten LLTB/GTNL
6. Arbeidsmarkt en Kennisontwikkeling	6A. Beschikbaarheid gekwalificeerde werknemers	Het arbeidsbehoefteprofiel van de sector uitwerken voor alle functies op alle niveaus en dit matchen met de behoefte aan nationale en internationale werknemers.	Ondernemers belangenorganisaties Onderwijs
	6B. Talent-ontwikkeling en -benutting	De sector positioneren als aantrekkelijke en gezonde werkgever en de daad bij het woord voegen.	Ondernemers GreenportsNL, LTO, GTNL
	6C. Verbeteren aansluiting onderwijs op bedrijfsbehoefte	Optimaliseren vak-inhoud en opleiding door verbinden bedrijfsleven, onderwijs en kennispartijen. Verbinden groene en grijze opleidingen. Methodisch: bevorderen praktijkervaringen leerlingen	Onderwijs belangenorganisaties Ondernemers
	6D. Woonruimte en faciliteiten voor (inter-) nationale werknemers	Inzicht in de behoefte aan woonruimte en faciliteiten van verschillende doelgroepen, faciliteren en realiseren van passende veilige en goede woon- en werkomgeving.	LTO, LLTB, Greenports NL, GTNL, ondernemers gemeenten en Provincie
7. Samenwerken	7A. Governance	Ontwerpen en inrichten van de Governance Greenport Venlo	Stuurgroep- partners
	7B. Communicatie organiseren en structureren	De onder 2.2 gedefinieerde propositie centraal stellen, het beoogde imago professioneel uitdragen en verwaarden, communicatie-dossiers benoemen en oppakken.	
	7C. Doordachte lobby	Een gerichte Public Affairs aanpak vormgeven. Dossiers identificeren en de eigen positie en rol bepalen.	
	7D. Netwerken benutten	Identificeren en beschrijven van relevante netwerken en samenwerkingspartners.	



7.4 Agenderen en adresseren: aanzet tot uitvoeringsagenda

De hiervoor benoemde governance-opgave vormt hiervoor een goed ankerpunt om een impuls te geven aan alle drie de clusteropgaven. Dit betekent dat vanuit de nieuwe governance enerzijds strategisch richting gegeven dient te worden op de opgaven. Dat in de tweede plaats er vooral meer coördinatie en afstemming dient plaats te vinden op de bestaande activiteiten en de inzet vanuit de huidige stakeholders in het cluster. Voor de drie opgaven is de overtuiging dat er al het nodige gebeurt maar dat effectiviteit van deze inzet en inspanning verhoogd kan worden door het versterking van de onderlinge samenwerking en samenhang. Ten derde, daar waar sprake is van het ontbreken van inzet kan de clusterorganisatie overwegen hier zelf initiatieven op te gaan ontplooiën.

Onderzoeken en inrichten governance

Realisatie van de ambities en opgaven op de thema's zoals in de voorgaande hoofdstukken benoemd, vraagt om een versterking van de samenwerking en samenhang in het Tuinbouwketen Limburg+. Daarvoor moet een governance worden ingericht, zoals in paragraaf 7.2 beschreven. Voortzetten van de aanhaking bij de Greenports Nederland samenwerking is daarbij van groot belang, beter benutten van deze aanhaking vraagt om een uitwerking in lijn met de andere Greenport-clusters. Hierbij kan het bestaande speelveld van samenwerkingsverbanden in zowel het Limburgse als Noord-Brabantse deel van het cluster benut worden. Dit met behoud van slagkracht en de eigenheid van ons regionale tuinbouwcluster.

Structureren en organiseren Communicatie

Naast de uitwerking van de thema's dienen ook clusterbrede-opgaven met betrekking tot imago en lobby een impuls te krijgen, uit te voeren door deze

nieuwe samenwerking samen met partijen uit het cluster. Onder hoofdstuk 2 in dit rapport is een actie uitgewerkt rond het goed verwoorden van de centrale boodschap van de regio. Voor nadere communicatie is nodig:

- Identificeren bestuurders en operationeel communicatiespecialisten in de eigen regio, vertaald naar invloedssfeer, beleidsvelden en dossiers.
- Verwerven inzicht in relevante communicatiedossiers en regionale aandachtspunten hierin – onder meer door de inhoudelijke hoofdstukken op dit punt door te nemen.
- Kiezen van de wijze en mate van communicatie – van “geen” – tot “ondersteunen nationale partners” tot “eigen actie noodzakelijk”.
- Eventueel nadere middelen en capaciteit organiseren.

Structureren en organiseren Lobby

Deze activiteit behelst:

Identificeren bestuurders en operationeel lobbyisten in de eigen regio, vertaald naar invloedssfeer, beleidsvelden en dossiers.

- Verwerven inzicht in relevante dossiers en regionale aandachtspunten hierin – onder meer door de inhoudelijke hoofdstukken op dit punt door te nemen.
- Kiezen van de wijze en mate van beïnvloeding – van “geen” – tot “ondersteunen nationale partners” tot “eigen actie noodzakelijk”.
- Eventueel nadere middelen en capaciteit organiseren.

Verbeteren participatie in relevante netwerken

Deze activiteit behelst:

- Identificeren en beschrijven van de relevant netwerken en hun websites en aanspreekpunten.

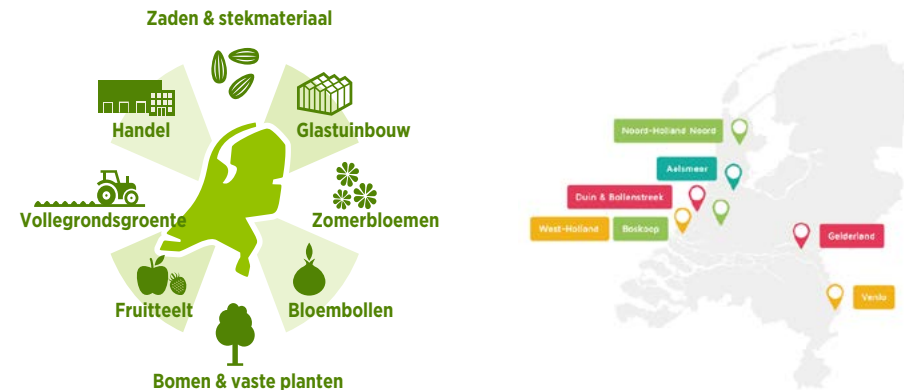
Bijlage 1. Inhoudelijke verdiepingen en achtergronden bij de hoofdstukken

1.1. Inleiding

Greenports Nederland

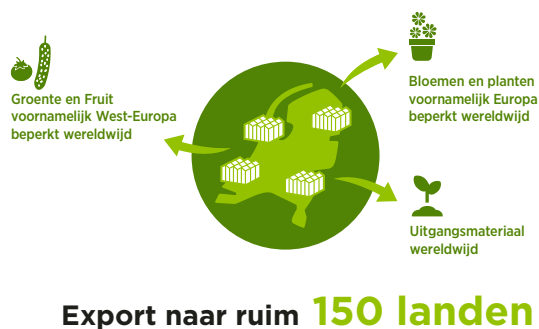
Het regionaal tuinbouwcluster is onder de noemer Greenport Venlo door het vroegere ministerie van VROM aangewezen als één van de regionale Greenports in Nederland (Nota Ruimte 2004). De term Greenports, naar analogie van Mainports, slaat op belangrijke ruimtelijk-economische tuinbouwclusters, waar groenten, bloemen, planten, fruit, bollen en bomen geproduceerd en verhandeld worden. Waar bovendien een keten aan bedrijven en organisaties in toelevering, veredeling, logistiek, dienstverlening, onderwijs en onderzoek, aan verbonden is.

Deze clusters bestrijken tuinbouwconcentratiegebieden in de provincies Noord Holland (2), Zuid Holland (3), Limburg (1) en Gelderland (1). De provincies Groningen, Drenthe, Friesland ambiëren de erkenning van de gezamenlijke achtste Greenport “Noord”, bestaande uit verspreid gelegen tuinbouwgebieden. Landelijk werken de regionale Greenports met elkaar en stakeholders samen in Greenports Nederland.



Nederland kent een diversiteit in tuinbouwsectoren die hoofdzakelijk afzet op de Europese thuismarkt, deels wereldwijd exporteert (uitgangsmateriaal) en daarmee een productiewaarde van circa 20 miljard euro en exportwaarde van 28 miljard euro realiseert (Greenports NL, 2023).

Zie voor informatie: www.greenports-nederland.nl





1.2 Economie, innovatie & ondernemerschap

Innovatie

Voor innovatie geldt de bijzonderheid dat dit bij elk hoofdstuk een rol speelt. Elk thema vraagt specifieke innovaties, maar het organiseren van innovatiekracht is ook een onderdeel van “Samenwerking en governance” (zie hoofdstuk 7 Samenwerken) en het slagen van ontwikkelen en doorvoeren van innovaties is bepalend voor verdienvermogen en handel. Daarom lichten we het sub-thema hier uit.

Om in Nederland kennis en innovatieve technieken over duurzame voedselproductie te blijven ontwikkelen is een stabiele (en financieel gezonde) productie nodig. We streven naar een verdere verduurzaming van de sector zodat evenwicht ontstaat in gebruik van natuurlijke hulpbronnen (zoals water, bodem en ruimte). Bij aanwezigheid van een sterk en divers productiecluster blijft ook de basis voor onderzoek en innovatie aanwezig. Spelers hierbij zijn de publieke kennisinstellingen, de private kennispartijen uit de maakindustrie en ICT en de intermediaire kennispartijen die optreden als verbinder tussen behoefte en oplossing.

Veel vernieuwende ontwikkelingen zijn te beschouwen als innovatie. Voor R&D&I zijn meerdere overheidsregelingen beschikbaar, evenals voor uitrol bij investeringen. Zie voor een overzicht van de meest gebruikte en bekende regelingen bijlage 3. Instrumentenkoffer.

Schets van de Innovatie-opgaven

In onderstaande matrix een impressie van de innovatie-opgaven (niet volledig):

Innovatie per thema / type	Markt	Techniek	Sociaal
Economie, innovatie & ondernemerschap	MIS / Big Data Klantensysteem PEFCR Labels Verwerkt product	Grow Tech Robotisering Precisie-tuinbouw Sensing AI / AGR	Verpakkingen Regionaal product Gezond dieet Beleving Groene bouwkwavel Groene stad
Energie	Verbruik door sector	Besparing LED Geothermie Wind	Warmtevraag Balans electriciteitsvraag Communicatie Energiebedrijf Bedrijfs- of clusterinterne saldering
Plantgezondheid & gezonde teelt	Eigenschappen Weerbaarheid IPR	Substraat Gewasbescherming Veredeling, CRISPR Cas9 Bio materials	Gewaskeuzen
Water, Ruimte, Omgeving		Teeltondersteuning Waterberging Waterhergebruik Biodiversiteit	Inpassing bebouwing Lichtoverlast Boerderijwinkels
Arbeidsmarkt & Kennisontwikkeling	Arbeidskosten	Automatisering, procesoptimalisatie en robotisering arbeid in relatie tot beschikbaarheid arbeid	Woonconcept



Kansen voor plantgezondheid en gezonde teelt binnen de tuinbouwketen

- Meststoffen: De verschuiving van minerale naar hernieuwbare organische meststoffen biedt kansen voor gesloten nutriëntenkringlopen op lokaal, regionaal en sectoraal niveau.
- CO₂-gebruik: De transitie van fossiele naar biogene CO₂ kan helpen in het verminderen van uitstoot en het bevorderen van een net-zero koolstofkringloop.
- Groeimedia: Het ontwikkelen van duurzame groeimedia kan bijdragen aan gezonde planten en minder milieu-impact.
- Plastic: Het verminderen van plasticgebruik en het stimuleren van hergebruik en recycling biedt mogelijkheden voor duurzamere teeltprocessen.
- Rest Biomassa: Het optimaal benutten van reststromen uit de kas kan leiden tot nieuwe producten en samenwerkingsverbanden.

Ondernemerschap

De belangrijkste economische drager van de onderneming is de competente ondernemer zelf. De definitie van ondernemerschap kent drie onderdelen. Het begrip is te zien als een proces en betekent kansen zien, kansen benutten en daarmee waarde creëren voor jezelf en anderen. Kansen zien veronderstelt kennis om kansen te kunnen herkennen. Kansen benutten veronderstelt vaardigheden. Een succesvol cluster valt of staat met het vermogen van de ondernemers om ofwel zich zelf steeds actuele kennis en nieuwe competenties eigen te maken of om anderszins te organiseren dat het cluster toegang heeft hiertoe. Het leiden van een bedrijf op zich vraagt al een grote hoeveelheid aan gespecialiseerde kennis. Optimale kennis van het produceren van een gewas; de

agronomie, volstaat niet meer en moet worden aangevuld met kennis van ICT, marketing, communicatie, onderhandelen, (internationale) wet- en regelgeving, werken in wisselende samenwerkingsverbanden, belangenbehartiging en meer. In de huidige samenleving zijn een ondernemende houding en vaardigheden zoals autonoom denken, samenwerken, creatief denken en problemen oplossen erg belangrijk. De ondernemer van de toekomst neemt de tijd om ontwikkelingen waar te nemen en bedenkt paden om hierop als eerste flexibel in te spelen. De overheid biedt de ondernemers diverse regelingen om kennis te onderhouden en te delen, individueel en in groepsverband.

“De tuinbouwregio Zuidoost-Nederland heeft een mooi toekomstperspectief met verschillende clusters van hightech glastuinbouw tot intensieve boomteelt. Naast de kracht van individuele ondernemers en bedrijven hebben we gezamenlijk ook andere vormen van intensive samenwerking in de regio nodig om maatschappelijke wensen en een verdere verduurzaming van de sector te kunnen realiseren. Dit betekent proactief met alle stakeholders dit perspectief vertalen naar een concrete uitvoeringsagenda met en door ondernemers, overheden, onderzoek en onderwijs.

Hans Vereijken, Glastuindersplatform Zuidoost-Nederland



Hulpmiddel ondernemerschap

De bekendste leidraad om de onderneming tegen het licht te houden, is het CANVAS model.

BUSINESS MODEL CANVAS

PARTNERS

Welke strategische partners heb je nodig, zoals toeleveranciers en investeerders?

KERNACTIVITEITEN

Welke activiteiten voer je uit om jouw propositie te realiseren?

WAARDEPROPOSITIE

Waarom kiezen deze klanten voor jouw organisatie? In welke behoefte voorziet je of welk probleem los je op?

KLANTRELATIES

Welke relatie wil je hebben met je klanten? En hoe wil je deze relatie onderhouden?

KLANTSEGMENTEN

Wie zijn je klanten, in welke groepen kun je deze onderverdelen en wat zijn hun specifieke wensen?

KERNACTIVITEITEN

Welke mensen en middelen (materialen, tools, vaardigheden, resources) zijn cruciaal om toegevoegde waarde te kunnen leveren?

KANALEN

Via welke communicatie, distributie en verkoopkanalen komen deze klanten in contact met jouw organisatie?

KOSTENSTRUCTUUR

Welke investeringen zijn er nodig en welke kosten zijn daarmee gernooid?

INKOMSTEN

Op welke manier genereer je inkomsten? Denk hierbij aan verhuur, (losse) verkoop, abonnementen. En hoeveel omzet is er nodig om kostendekkend en winstgevend te zijn?

**Hierbij stelt de ondernemer zichzelf de volgende vragen:**

- Klantsegmenten: Wie zijn mijn klanten, in welke groepen kan ik deze onderverdelen en wat zijn hun specifieke wensen?
- Waardepropositie: Waarom kiezen deze klanten voor mijn organisatie of producten? In welke behoefte voorziet ik of welk probleem los ik op?
- Kanalen: Via welke communicatie-, distributie- en verkoopkanalen komen deze klanten in contact met mijn organisatie?
- Klantrelaties: Welke relatie wil je hebben met mijn klanten? En hoe wil ik deze relatie onderhouden?
- Inkomsten: Op welke manier genereer ik inkomsten? En hoeveel omzet is er nodig om kostendekkend en winstgevend te zijn?
- Kernmiddelen: Welke mensen en middelen (materialen, tools, vaardigheden, resources) zijn cruciaal om toegevoegde waarde te kunnen leveren?
- Kernactiviteiten: Welke activiteiten voer ik uit om mijn propositie te realiseren?
- Partners: Welke strategische partners heb ik nodig, zoals toeleveranciers en investeerders?
- Kostenstructuur: Welke investeringen zijn er nodig en welke kosten zijn daarmee gemoeid?

Analyse internationaal handelsperspectief

Duurzaamheid heeft betrekking op economische ontwikkeling, sociaal evenwicht en de milieubalans. Nederland ondersteunt de Europese Green Deal, waarmee Europa streeft naar een duurzame en competitieve economie in 2050 om de effecten van klimaatverandering te minimaliseren. Een onderdeel hiervan is een duurzaam voedselsysteem. Er moeten daarom stappen worden ondernomen om onze handel te verduurzamen. Zo zullen we ook als Nederland een toekomstbestendig en duurzaam voedselsysteem (moeten)

ontwikkelen. Klimaatverandering laat zich lastig voorspellen. Wel kunnen we met grote waarschijnlijkheid zeggen dat deze grote effecten zal hebben op de wereldwijde landbouw en tuinbouw waardoor productieprocessen en handel zullen verschuiven. In veel gebieden zal de productie van voedsel moeilijker worden door zowel wateroverlast als door langdurige watertekorten en natuurbranden. Hierom is het belangrijk om niet alleen een landelijke lens toe te passen op handelsprocessen, maar deze op wereldniveau te benaderen.

Omdat de tuinbouw internationaal opereert, is belangrijk dat inspanningen op het gebied van verduurzaming beantwoord kunnen worden met een eerlijke prijs. In het kader van onder meer de Green Deal zijn diverse ontwikkelingen te melden die van invloed zijn op het handelsklimaat. Zo neemt de kritiek op het huidige WTO-stelsel van “niet tarifaire maatregelen” toe, omdat dit stelsel maakt dat het stellen van importeisen rond verduurzaming, gezondheid, klimaat, natuur, eerlijke arbeid en bijbehorende prijsstelling, nog niet mogelijk is. De Corporate Sustainability Reporting Directive CSRD (of Corporate Sustainability Due Diligence Directive CSDDD) verplicht grote bedrijven om aantoonbaar inzet te plegen op verduurzaming; die inzet zal ook het aan de grote bedrijven toeleverende MKB raken. De tuinbouwsector neemt intussen het heft in eigen handen door voor haar eigen producten zelf zogenaamde Product Environmental Footprint Category Rules te ontwikkelen, deze te vertalen in onderbouwing van de kostprijs van het duurzame product en certificaten en hiermee tot een eerlijke marktprijs te komen. De nieuwe wetgeving voor voorkomen van onnodig verpakkingsmateriaal zal vragen om innovaties. De regelgeving voor duurzaam gebruik van gewasbeschermingsmiddelen (zie hoofdstuk “Plantgezondheid & gezonde teelt”) is van invloed op opbrengend vermogen en kostprijs. De mogelijkheden tot gebruik van genetica en de besluiten over kwekersrecht eveneens. De meeste telersverenigingen en

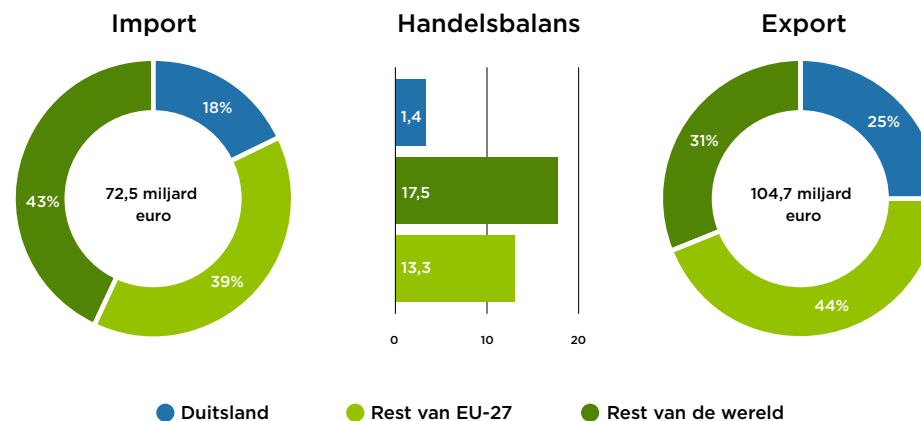
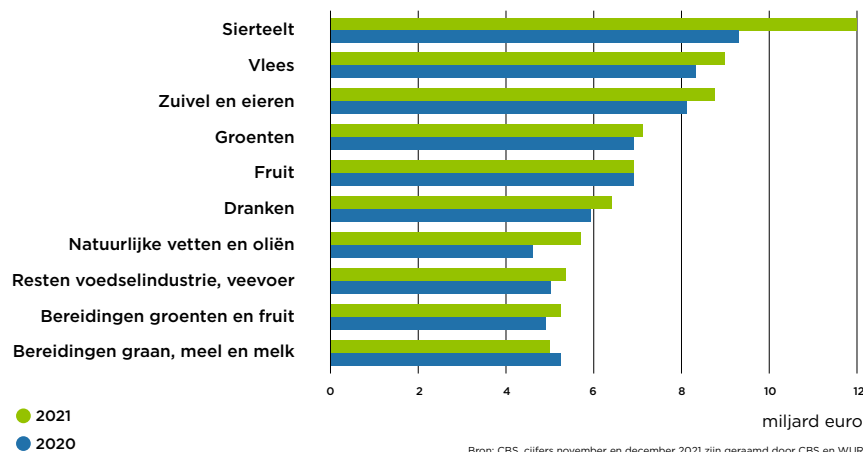


producentenorganisaties nemen dergelijke ontwikkelingen mee in hun strategie en EU-financieringsaanvraag voor de Sectorale Interventie Groente & Fruit. Ook de import van groenten en fruit vanuit derde landen naar Nederland is van waarde. Het is een belangrijk middel om de economieën van derde landen te ondersteunen. Dankzij Europese eisen die aan hun werkzaamheden worden gelegd, worden daar mensenrechten gewaarborgd, meer banen gecreëerd en wordt meer infrastructuur aangelegd, wat bijdraagt aan de levensstandaarden in desbetreffende landen.

Tuinbouwexport

De Nederlandse economie verdiende in 2021 naar schatting 46,1 miljard euro aan de export van landbouwproducten, waarvan 42,1 miljard euro dankzij export van goederen van Nederlandse makelij en 4,0 miljard euro dankzij wederuitvoer. De totale exportwaarde agrarische sector in 2022 bedroeg 107 miljard euro, hiervan is ruim 36 miljard euro (42%) tuinbouw. Ter vergelijking; de exportwaarde van de industrie bedroeg 71 miljard euro. Binnen het cluster tuinbouw besloeg de exportwaarde van sierteelt 12 miljard euro, groenten 7.2 miljard euro en fruit 7 miljard euro. Bijkomend resulteerde de tertiaire export, met name agro-gerelateerde machine- en middelenindustrie 10 miljard euro, waaronder 350 miljoen euro aan kassenbouw. De export van zaden en uitgangsmaterialen kwam uit op 4 miljard euro.

Top 10 meest uitgevoerde landbouwgoederen 2021



Figuur S.1 Import en export van landbouwgoederen in 2021 naar regio.
Bron: CBS tot en met oktober 2021, raming november december 2021 door Wageningen Economic Research en CBS.



1.4 Energie

Geen bijlagen

1.4 Plantgezondheid & gezonde teelt

Gewasbescherming

Het is belangrijk om in dit document de essentie van enkele juridische kaders te benoemen, temeer omdat deze nog in beweging zijn.

Sinds 1991 zijn er Europese regels voor de toelating en het gebruik van gewasbeschermingsmiddelen. Zo keurt de Commissie werkzame stoffen die worden gebruikt in gewasbeschermingsmiddelen. Ook worden er grenswaarden voor resten hiervan op levensmiddelen en diervoeding vastgesteld.

De regels op het gebied van pesticiden zijn vastgelegd in verschillende richtlijnen en verordeningen. Richtlijn 2009 / 128 / EG (Europese Unie, 2009) heeft als doel de milieu- en gezondheidsrisico's van pesticiden te beperken en het gebruik van gewasbeschermingsmiddelen te verminderen. De afhankelijkheid van pesticiden moet beperkt worden en alternatieven worden bevorderd.

Nederland is onder deze richtlijn onder andere verplicht om:

- Nationale actieplannen op te stellen die kwantitatieve doelstellingen, streefcijfers, maatregelen en tijdschema's bevatten om de risico's en de effecten van het gebruik van pesticiden te verminderen;
- Apparatuur voor de toepassing van pesticiden aan regelmatige controles te onderwerpen;
- Spuiten van pesticiden vanuit de lucht uit te bannen;
- Passende maatregelen te nemen om water te beschermen tegen de gevolgen van pesticiden.

Daarnaast moet onder de richtlijn geïntegreerde gewasbescherming (integrated pest management, IPM) worden bevorderd. IPM is verplicht voor professionele gebruikers van pesticiden. Preventieve maatregelen met een lage inzet van gewasbestrijdingsmiddelen en natuurlijke plaagbestrijding worden aangemoedigd. Chemische gewasbeschermingsmiddelen kunnen dan alleen ingezet worden wanneer andere methoden zijn uitgeput.

In het kader van de Green Deal, die de vervuiling van lucht, water en bodem moet verminderen en voorkomen heeft de Commissie als doel gesteld om het gebruik van chemische en gevaarlijke pesticiden tegen 2030 met 50% te verminderen. Deze doelstelling is opgenomen in de Farm to fork strategie (Europa Decentraal, 2020), de biodiversiteitsstrategie (Europa Decentraal, 2020) en het zero pollution actieplan (Europa Decentraal, 2021).

Daarom kwam de Europese Commissie in 2022 met een voorstel tot een Verordening inzake het duurzame gebruik van gewasbeschermingsmiddelen die Richtlijn 2009 / 128 / EG inzake het gebruik van gewasbeschermingsmiddelen moest vervangen en ecologische en klimaatgeoriënteerde landbouw zou bevorderen. Door de richtlijn om te zetten in een verordening, zouden de regels rechtstreekse werking hebben en direct toepasselijk zijn in de lidstaten.

Eind 2023 wees het Europees Parlement dit voorstel van de Commissie af. De Commissie heeft daarop in maart 2024 het voorstel ingetrokken, Richtlijn 2009 / 128 blijft daarom van kracht

In Nederlandse wetgeving zijn Europese regels op het gebied van pesticiden onder andere opgenomen in de Wet gewasbeschermingsmiddelen en biociden (Wgb). Het College voor de toelating van gewasbeschermingsmiddelen en



biociden (Ctgb) is in Nederland verantwoordelijk voor de toelating van de middelen.

Pesticiden kunnen schadelijk zijn voor de kwaliteit van het oppervlaktewater en voor ecosystemen. Waterschappen zijn dan ook nauw betrokken bij het monitoren van concentraties van bestrijdingsmiddelen en bij het aanpakken van de problemen.

Europees beleid nieuwe veredelingstechnieken

Europa wil nieuwe veredelingstechnieken (NGT's) toestaan in Europa, wet- en regelgeving zijn aanstaande. Het gebruik van technieken als CRISPR-Cas7 komt daarmee een stap dichterbij. NGT's zijn niet alleen cruciaal voor de Europese voedselsoevereiniteit, maar ook voor klimaatadaptatie en verdere vergroening van de land- en tuinbouw.

Een duurzame land- en tuinbouw heeft belang bij deregulering van NGT's, waarbij transparantie, traceerbaarheid en keuzevrijheid als randvoorwaarden worden geborgd. In het licht van het krimpende middelenpakket is dit wetsvoorstel een belangrijke aanvulling aan de nog ontoereikende groene gereedschapskist van telers. Doordat weerbare gewassen minder vatbaar zijn voor ziekten en plagen kan het gebruik van gewasbescherming nog verder worden teruggebracht. Twee vraagpunten zijn nog actueel: Zaden en planten die via NGT's zijn verkregen, moeten toegankelijk blijven voor kleine veredelaars en telers. Voor hen is niet wenselijk dat octrooien gelegd kan worden op deze zaden en planten. Ook zijn er sterke bedenkingen tegen toepassing van NGT's in de biologische sector. De tuinbouw hoopt dat NGT's als CRISPR-Cas binnenkort worden toegestaan zonder dure en tijdrovende procedures.

Toelichting Integraal Plant Management en uitdagingen R&D&I

Bij inzet op een milieuvriendelijke productie is de keuze van het gewas de eerste bepalende factor. Vervolgens is IPM aan de orde, waarbij in de ideale situatie een gezond, weerbaar en economisch interessant gewas wordt gecombineerd met een teeltsysteem dat de juiste technieken, middelen en timing hiervan combineert.

Voor een gezond en weerbaar gewas heeft de sector het volgende nodig:

- Strakke ingangscntrole plantmateriaal
- Accent resistentie bij veredeling
- Ruimte voor nieuwe veredelingstechnieken / CRISP Cas9
- Meer onderzoek t.b.v. meer kennis m.b.t. plantweerbaarheid
- Integrale benadering van de plantgezondheid

Randvoorwaardelijk: De productie moet rendabel blijven, kosten / baten / prijs / Level Playing Field.

Voor een weerbaar teeltsysteem is nodig:

- Verder ontwikkelde gesloten kas
- Zelfregulerend vermogen van het teeltsysteem: bodem / substraat, water / voeding, ecosysteem
- Biodiversiteit in de open teelt en rond de kas
- Beschikbaarheid biologische bestrijders

Randvoorwaardelijk: Nieuwe veredelingstechnieken toestaan en eerlijke afspraken over IPR, kwekersrecht.

**Bij de High Tech oplossingen en precisie-tuinbouw gaat het om:**

- Ziekte detectiesystemen
- Moment en plaats van toepassing: zaadcoating, wortel, blad, vroeg, laat
- Mechanische en technologische beheersing ziekten, plagen, onkruid
- Big data, AI, augmented intelligence, t.b.v. precisietuinbouw en robotisering
- Data-analyse, benchmarking, data-validatie

Randvoorwaardelijk: Funding, stimuleringsregelingen

Bescherming van het intellectueel eigendom van data, inzet van de privacyregelgeving

GDPR en de EU Code of Conduct on Agricultural Data Sharing

Bij een effectief en duurzaam middelen- en maatregelpakket gaat het om:

- Versnelde toelating nieuwe groene gewasbeschermingsmiddelen
- Beoordelingscapaciteit, korte doorlooptijden
- Keuzepakket inclusief tijdelijke middelen / vrijstellingen
- Duidelijkheid wetgeving m.b.t. biostimulanten
- Meer inzet op biociden

Randvoorwaardelijk: EU Level Playing Field en funding om snelle ontwikkeling van alternatieve middelen mogelijk te maken.

1.5 Water, ruimte en omgeving

Geen bijlagen

1.6 Arbeidsmarkt en kennisontwikkeling

Geen bijlagen

1.7 Samenwerken

De verschillende Greenports – en andere uitvoeringsorganisaties met een operationele en een bestuurlijke component – hebben elk hun eigen vorm. Niettemin zijn er veel overeenkomsten. Het onderstaande geeft een vaak voorkomende invulling weer. Deze kan dienen als spiegel.

De entiteit heeft vaak de volgende kenmerken en functies:

- Een stichting of (administratief) een “project” onder een bestaande stichting.
- Het stichtingsbestuur bewaakt de stichtingsdoelen en het leveren van de verplichte jaarstukken.
- Het stichtingsbestuur stelt een sturend orgaan in dat zorg draagt voor faciliteren van inhoud en uitvoering.
- Het centrale orgaan van de entiteit is het sturende orgaan; de stuurgroep / adviesraad, alle andere onderdelen en functies zijn ondersteunend aan de opdracht van de stuurgroep / adviesraad.

Het “huis” bestaat uit:

- Een loket / iemand die algemeen aanspreekbaar is digitaal en telefonisch.
- Een procesbeheerder van basisproducten: website, communicatie, community, informatie en documenten (0,5 FTE), waaronder vindbaarheid van vergaderstukken van stuurgroep en themagroepen.
- Een administrateur voor de interne inkomsten en uitgaven (0,2 FTE).
- Een programma-manager / aanjager / organisator – deze onderhoudt de gedeelde producten zoals het programma-document, jaarplan en rapportages (1,0 FTE) en is aanspreekpunt voor stuurgroep en themagroepen.
- Kosten zijn arbeid, werkplek, bijeenkomsten en communicatiemiddelen.
- Met deze taken en kosten is een jaarlijks bedrag ad. ca. € 200.000 gemoeid.



Het “huis” ondersteunt / organiseert:

- Bijeenkomsten van de stuurgroep / adviesraad – deze vrijwillige samenwerking is verantwoordelijk voor de gedeelde agenda en afspraken; signaleren, agenderen, activiteiten bespreken, monitoren, rapporteren.
- De stuurgroep (ca. 15 deelnemers) heeft een voorzitter en aanspreekpunten per thema en per thema-activiteit; bestaande capaciteit, geen extra betaling.
- De stuurgroep geeft door dialoog richting aan visie, strategie, lobby, uitvoeringsagenda en communicatie zonder te treden in de eigen verantwoordelijkheden en taken van de leden / partners zelf.
- De stuurgroep laat zich informeren over activiteiten, projecten en ontwikkelingen.
- De stuurgroepsleden zetten hun netwerken en contacten in.
- Bijeenkomsten van het kernteam, dit bestaat uit vertegenwoordigers van de themagroepen en ondersteuners van de stuurgroep.
- Het kernteam bereidt samen met de programma-manager de stuurgroep voor en de stukken die hier aan de orde komen.
- Bijeenkomsten van themagroepen; de themagroepen bestaan elk uit ca. 15 deelnemers / deskundigen uit de achterban (flexibel); bestaande capaciteit, geen extra betaling.

De themagroepen:

- Hebben een voorzitter / trekker en een secretaris, samen zorgen zij voor agenda, afsprakenlijst en verzending van uitnodigingen en stukken; bestaande capaciteit, geen extra betaling.
- Geven aan welke activiteiten en projecten nodig zijn.
- Jagen activiteiten en projecten aan – deze worden ingediend en beoordeeld via de gangbare kanalen.
- Bespreken activiteiten en projecten en ontwikkelingen uit de eigen regio en van elders op bruikbaarheid.
- Zetten hun netwerken en contacten in mede richting andere Greenports en de grensgebieden.
- Laten zich informeren over aanstaande openstellingen van regelingen en over de mogelijkheden van regelingen.
- Hebben beschikking over aanspreekpunten bij de gemeenten en de provincie(s).
- Het “huis” is zelf geen projectenorganisatie – deze taak ligt bij de diverse partners en inhoudelijke samenwerkingsverbanden.



Bijlage 2. Deelnemerslijst

Stuurgroep

Voornaam	Achternaam	Organisatie
Jean	Aerts	Glastuinbouw Nederland
Remco	Beekers	ZLTO
Eric	Beurskens	Regiogemeenten Zuidoost Nederland
Susan	Dijk, van	HAS
Marcel	Dings	Glastuindersplatform Zuidoost Nederland
Fons	Kersten	LLTB
Jasper	Kuntzelaers	Provincie Limburg
Rutger	Lommerse	Greenports Nederland
Cyriel	Mentink	Universiteit Maastricht
Marcel	Roosen	Fontys Greentechlab
Ron	Vanlier	Rabobank
Hans	Vereijken	Glastuindersplatform Zuidoost Nederland
Ingrid	Vermeer	Brightlands Campus Greenport Venlo
John	Willems	Producentenorganisatie Zuid Oost Nederland

Kerngroep

Voornaam	Achternaam	Organisatie
Annemiek	Canjels	Provincie Limburg
Sanne	Heij, de	LLTB
Annemie	Hermans	Glastuinbouw Nederland
Greetje	Lep	Gemeente Horst ad Maas
Merijn	Luijkx	Rabobank
Arjan	Velden, van	Florpartners / Greenports NL
Roel	Schutten	Imagro
Lotte	Thielen	Imagro
Marjan	Welvaarts	Imagro (lid kerngroep t/m juni 2024)



Deelnemers klankbordgroepen

Organisatie	Voornaam	Achternaam					
Kompany	Chantal	Alaerds	●				
LLTB	Nicole	Alberts					●
Provincie Noord Brabant	Gerard	Beentjens	●				
LIOF, Limburgs Investerings Fonds	Sjaak	Berden	●				
Frankort en Koning BV	Eric	Bongaerts					●
Kerngroep boom- en sierteelt	Twan	Bouten	●		●	●	●
Rabobank	Erik	Bovee			●	●	
LIOF, Limburgs Investerings Fonds	Frans	Broeders	●				
GTNL	Kyra	Broeders			●	●	
Fossa Eugenia	Ronny	Bruijnen	●				
Yuverta	Ingrid	Coenders					●
Laarakker	Maurice	Coolen	●		●	●	
CrossRoads	Hans	Corsten	●		●	●	
Vereniging Agrarische Bedrijfsadv	Paul	Daniëls					●
Botany	Julie	de Groot			●	●	
Compas-Agro	Ronny	de Hoon	●		●	●	
Mart van Dijk Boomkwekerijen	Hans	de Swart			●	●	
Limgroup	Vincent	Deenen	●		●	●	
Provincie Limburg	Kirsten	Demacker			●	●	
Derikx	Tom	Derikx			●	●	
Dings	Marcel	Dings	●	●			
Gemeente Venlo	Tom	Dinnessen	●				
Exitus	Jeroen	Doornenbal					●
Finefield	Marcel	Driessen					●
HAS Green Academy	Nick	Driessen					●
LAJK	Frank	Eijking	●				
Provincie Limburg	Renée	Enkevort van		●			



Organisatie	Voornaam	Achternaam					
Fleuren	Corine	Fleuren	●		●	●	
Glastuinbouw Nederland	Alexander	Formsma		●			
Brightlands Campus Greenport Venlo	Marielle	Geelen					●
Grodan	Gonneke	Gerkema			●	●	
Agroweb	Lauran	Geurts			●	●	
LLTB	Iwan	Gijsbers		●			
Gipmans	Erik	Gipmans	●		●	●	
Gommans Flowers	Nick	Gommans			●	●	
LLTB	Suzanne	Görtz	●				●
Fresh Group	Ad	Gubbels		●			
Gubbels Kwekerijen	Erik	Gubbels		●			
Yookr	John	Helden van	●				
Hessing	Bart	Hessing	●				●
Hessing	Frank	Hessing	●				
Gemeente Horst aan de Maas	Twan	Heuijers	●				
Volantis	Peter	Honig		●			
Koenen & Co	Joost	Hooijman	●				
Botany	Frank	Huijs		●			
Sitestas	Boy	Jacobs	●				
AB-werkt	Jack	Janssen					●
BCGV	Loes	Janssen	●				
Ontwikkelbedrijf DCGV	Jac	Jeurissen		●	●	●	
Tuinbouw Businessclub	Ger	Kamps	●				
Aerts Conserven	Lode	Kessels		●			
Drops / Tuinbouw Businessclub	John	Korsten	●				
Ammerlaan / Maurice	Michel	La Crois	●				
Laarhoven Tuinbouwadvies	Chris	Laarhoven van			●	●	
Waterschap Limburg	Roger	Lenders			●	●	



Organisatie	Voornaam	Achternaam					
Lenders	Jack	Lenders			●	●	
Mertens	Rik	Lenssen			●	●	
Kekkila-BVB	Guido	Linders	●				
Litjens Kwekerijen	Nicole	Litjens	●				●
Litjens Kwekerijen	Marc	Litjens			●	●	
Lucassen	Pieter	Lucassen			●	●	
HAS	Judith	Mortel van de			●	●	
Van Dijck groenteproducties	Eric	Muijers	●				●
NFO	Ron	Mulders	●		●	●	
Jupiter	Sippy	Nauta					●
Neessen	Inge	Neessen					●
LLTB	Raymond	Notermans			●	●	
Regio Noord-Limburg	Andy	Peeters			●	●	
Provincie Limburg	Ronald	Pluijmakers		●			
Agropole / Niederrein AHK	Kathrin	Poetschki	●				
Bodemteam Limburg	Jos	Raedts			●	●	
Groentenfruihuis	Charlotte	Reemeijer	●				
GroentenFruithuis	Wim	Rodenberg	●				
Gemeente Horst ad Maas	Climmy	Roeffen		●			
Blue engineering	Jeroen	Rondeel	●		●	●	
Rotjes Young Plants	Tobias	Rotjens					●
Compliment	Peer	Schraven			●	●	
Werkgeversservicepunt N-Limburg	Hen	Schreurs					●
LLTB	Guido	Schriever			●	●	
Wolky Tolky	Yannick	Smedts			●	●	●
Wijnen Square Crops	Ton	Smeets					●
RUD Limburg Noord	Tonny	Smeets		●			
Gemeente Horst ad Maas	Peter	Smulders		●			



Organisatie	Voornaam	Achternaam					
Kwekerij Stals	Maurice	Stals			●	●	
Gemeente Venlo	Martijn	Stas	●				
Bejo Zaden	Wil	Strous			●	●	
Taco bedrijven	Jean Paul	Tacken			●	●	
UWV	Don	Thijssen					●
Ammerlaan / Maurice	Ronald	Thijssen	●	●			
Tielen	Johan	Tielen	●		●	●	
Lakei Boomkwekerijen / Kerngroep boom- en sierteelt	Hans	van de Laak	●		●	●	
Bioline	Hans	van de Pas			●	●	
Gemeente Venlo / RES NML	Bas	van den Akker		●			
BASF	Jan	van den Berg			●	●	
Green People Recruitment	Else	van den Beukel					●
Gemeente Venray	Mat	van den Beuken					●
Brookberries	Peter	van den Eertwegh	●		●	●	
Green Specialities	Adrie	van den Einden	●				
GTNL	Dominique	van der Hoeven			●	●	
Rabobank	Richard	van der Snoek		●			
Fossa Eugenia - Van Dijk	Peter	Van Dijk	●		●	●	
Light4Food	Rene	van Haeff	●				
Rabobank	Bart	van Heugten	●				
Bodemteam Limburg	Chris	Van Laarhoven			●	●	
ondernemer	Bas	van Leeuwen		●			
Lipzig kwekerijen	Karin	Van Lipzig-Hermans					●
jonge ondernemers	Thom	van Mullekom		●			
P. van Osch	Peter	van Osch	●				
Christiaens Group	Erwin	van Rensch					●
Grodan	Andre	van Wageningen			●	●	



Organisatie	Voornaam	Achternaam					
Compas-Agro	Dirand	van Wijk	●				
-	Paul	vd Elzen			●	●	
Plantum	Monique	Vegchel van			●	●	
LLTB / LTO	Jan	Veltmans			●	●	
Provincie Limburg	Gerda	Verbraeken	●				
Vereijken Groep	Gerard	Vereijken	●	●	●	●	
Vereijken Groep	Hans	Vereijken	●				
Kerngroep boom- en sierteelt	Job	Vergeldt		●			
LLTB-LPLG	Bert	Vergoossen			●	●	
Bioverbeek	Niek	Verheijen	●		●	●	
Gemeente Horst ad Maas	Rian	Vermeulen			●	●	
Berry Brothers	Lynn	Verstappen					●
Gemeente Peel & Maas	Martijn	Vervae			●	●	
vissers	Gerbert	Vissers		●			
Botany	Maarten	Vliex		●	●	●	
Topsector T&U / WUR	José	Vogelezang	●				
Supply Chain Valley	Jan	Vorstermans	●	●			
Vemeerderingstuinen NL	Ruud	Vosbeek			●	●	
Glastuinbouw Nederland	Wim	Vrijhof		●			
Provincie Limburg	Joost	Waelen			●	●	
Compas-Agro	Harm	Waterborg	●				
Provincie Limburg	Bas	Wetzelaer		●			
Wijnen / Square Crops	Pieter	Wijnen		●			
Brightlands	Eveline	Wijnhoven	●				
Teboza	Teeuwen	Will					●
Ondernemer	Frank	Wolters					●

Bijlage 3. Intentieverklaring

Intentieverklaring “Doorpakken Toekomstperspectief Tuinbouwketen Limburg +”

Door het ondertekenen van deze intentieverklaring verklaren de hierna genoemde partijen om mee te werken aan uitvoering van het Toekomstperspectief Tuinbouwketen Limburg +, dit onder het motto “Vrijwillig, maar niet vrijblijvend !”

Partijen:

Leden van de Stuurgroep TTL+, nader genoemd onderaan deze verklaring;

Overwegende dat:

- Het “Toekomstperspectief Tuinbouwketen Limburg+” een eerlijke en waardevolle weergave is van de dialoog die met de betrokkenen is gevoerd
- Partijen bevestigen dat het “Toekomstperspectief Tuinbouwketen Limburg+” een vervolg vraagt
- Partijen verder willen, van rapport naar uitvoering, doorpakken, opgedane inzichten willen vertalen in actie
- Partijen in gesprek willen blijven met elkaar en met de buitenwacht
- Partijen de krachten willen bundelen en willen meesturen;

Spreeken de intentie uit:

Om een vervolg te geven aan het “Toekomstperspectief Tuinbouwketen Limburg+”.

Artikel 1: Doel intentieverklaring

De intentieverklaring heeft tot doel om een stap te zetten naar bestendiging van de samenwerking en effectuering van de aanbevelingen uit het perspectief. Partijen beogen met deze intentieverklaring niet om in rechte afdwingbare rechten en verplichtingen in het leven te roepen.

Artikel 2. Werkwijze en organisatie

Partijen zullen de bestaande Stuurgroep TTL+, welke zowel het Limburgse als Noord Brabantse deel van het cluster vertegenwoordigt, voortzetten tot nader order. Een slagvaardige kopgroep, gekozen uit de Stuurgroep en bestaande uit vertegenwoordigers van de Triple Helix groepen; Ondernemers, Kennispartijen en Overheden; zal namens en in overleg met de partijen voorstellen voorbereiden. Taken, bevoegdheden en verantwoordelijkheden worden nader bepaald. Zowel Stuurgroep als kopgroep hebben een informeel karakter, de leden hebben geen formeel mandaat van hun achterban tot het nemen van beslissingen, anders dan samenhangend met het werk van de Stuurgroep.

Artikel 3. Inzet partijen

Partijen zullen zich inzetten om:

- Het “Toekomstperspectief Tuinbouwketen Limburg+” in eigen huis en via eigen relevante kanalen te communiceren en onder de aandacht te brengen
- Het “Toekomstperspectief Tuinbouwketen Limburg+” in eigen huis nader te behandelen, met als doel vast te stellen welke relevantie het rapport voor de betreffende partij heeft en op welke wijze het perspectief benut kan worden



- In de periode september – voorjaar 2025 beschikbaar te blijven voor de dialoog met het tuinbouwcluster en voor het meedenken over de organisatie van een structurele samenwerking; dit onder meer
 - naar voorbeeld van / geïnspireerd door andere Nederlandse Greenports;
 - met inzet van bestaande Zuidoost Nederlandse initiatieven en spelers;
 - met inzet van een slimme combinatie van middelen, capaciteit, energie en leiderschap
- Hiervoor bestuurlijke en operationele capaciteit beschikbaar te stellen.

Artikel 4. Looptijd

Deze intentieverklaring wordt afgesloten voor de periode van 8 oktober 2024 tot 1 juni 2025.

Artikel 5. Wijziging

Indien zich onvoorziene omstandigheden voordoen met betrekking tot de uitvoering van deze intentieverklaring treden partijen met elkaar in overleg om te bezien in hoeverre de inhoud van deze intentieverklaring aanpassing behoeft.

Aldus overeengekomen te

Venlo, Villa Flora, Brightlands Campus Greenport Venlo, 8 oktober 2024

Namens



Bijlage 4. Bronnenlijst

- Agrifood Productie Proeftuin / Economisch Actieprogramma Agrifood. (ca. 2021). **Keyport, Crossroads**.
- Buiten, E., & Schoorlemmer, H. (2023). **Actieagenda voor verbeterde kennisdoorstroming in de Nederlandse tuinbouw**. Wageningen Universiteit en Research.
- Brightlands Campus Greenport Venlo. (2022, April 8). **Strategisch plan - Samenvatting**. Brightlands Campus Greenport Venlo.
- Buck Consultants International. (2022). **Economische analyse agrifood cluster Limburg**. Provincie Limburg.
- Clingendael Instituut, & ILVO Flanders Research Institute for Agriculture, Fisheries and Food. (2024). **ILVO mededeling "Rebalancing agriculture and environment in the Fertile Delta"**.
- Concept Nationaal Landbouwakkoord 2040 "In beweging"- voorstellen Sectortafel (glas)Tuinbouw en Sierteelt. (2023). Ministerie van Landbouw, Natuur en Voedselkwaliteit (LNV).
- Controlled environment agriculture - A driving force behind sustainability. (2023). **Position paper Greenports Nederland**.
- Deltaplan Arbeidsmigratie. (2024, January 15). **Venray, Provincie Limburg, & Universiteit Maastricht**. OTTO Work Force.
- Deltaplan Arbeidsmigratie. (2024). OTTO Work Force.
- Deltaplan Arbeidsmigratie: **Grip op arbeidsmigratie**. (2024). OTTO Work Force.
- Eindrapport Tuinbouwversnelling "Van crisis naar nieuwe werkelijkheid" - Limburgse Land- en Tuinbouw Loont. (2015). **Provincie Limburg, LLTB, Versnellingsteam**.
- Europa Decentraal. (2020, May 21). Commissie presenteert biodiversiteitsstrategie 2030: Natuurbescherming en herstelplan. <https://europadecentraal.nl/commissie-presenteert-biodiversiteitsstrategie-2030-natuurbescherming-herstelplan/>
- Europa Decentraal. (2020, May 21). Commissie presenteert Farm to Fork-strategie voor duurzame voedselketen. <https://europadecentraal.nl/commissie-presenteert-farm-to-fork-strategie-duurzame-voedselketen/>
- Europa Decentraal. (2021, May 13). Europese Commissie presenteert Zero Pollution Actieplan: De weg naar een gezonde planeet voor iedereen. <https://europadecentraal.nl/europese-commissie-presenteert-zero-pollution-actieplan-de-weg-naar-een-gezonde-planeet-voor-iedereen/>
- Europese Commissie. (2022). **Mededeling van de Commissie aan het Europees Parlement en de Raad: COM(2022) 305 final**. EUR-Lex. <https://eur-lex.europa.eu/legal-content/NL/TXT/?uri=COM%3A2022%3A0305%3AFIN>
- Europese Unie. (2009). **Richtlijn 2009/128/EG van het Europees Parlement en de Raad van 21 oktober 2009 tot vaststelling van een actieprogramma voor een duurzaam gebruik van pesticiden**. EUR-Lex. <https://eur-lex.europa.eu/eli/dir/2009/128>
- Farm to Fork - Tuinbouwcluster belangrijke schakel voor gezonde en groene samenleving. (2021). **Greenports Nederland**.
- Glastuinbouw Nederland. (2021, June). **Masterplan Internationale Werknemers**. www.trotsewerkgeversindegas.nl
- Glastuinbouw Nederland. (2022, July). **Visiedocument arbeid 2022**. Glastuinbouw Nederland.
- Glastuinbouw Nederland. (2022). **Visiedocument water & omgeving 2022**. Glastuinbouw Nederland.



- Glastuinbouw Nederland. (2023, March 24). **Ruimtelijke behoefte sector tuinbouw - Landbouwakkoord notitie**. Greenports Nederland.
- Glastuinbouw Nederland. (2023, July 3). **Factsheet glastuinbouw en het elektriciteitssysteem**. Glastuinbouw Nederland.
- Glastuinbouw Nederland. (2023, October 11). **Fiche energie en klimaat open teelten**. Glastuinbouw Nederland.
- Glastuinbouw Nederland. (2023). **Kengetallen glastuinbouw 2023-2024**. Glastuinbouw Nederland.
- Glastuinbouw Nederland, & LLTB. (2019, February 12). **Verkenning energie en verduurzaming glastuinbouw Limburg SAS-2018-08817**. Projectrapportage.
- Gool, F. van. (2024, January 16). **Persbericht Deltaplan**. OTTO Work Force.
- Greenports Nederland. (2018). **Nationale tuinbouwagenda 2019 – 2030, Circulaire tuinbouw in de praktijk: De prioriteiten van de tuinbouw verenigd in Greenports Nederland**.
- Greenports Nederland. (2022). **Convenant energietransitie glastuinbouw 2022-2030**. Greenports Nederland.
- Greenports Nederland. (2023). **Definitieve afspraken sectortafel (glas)tuinbouw en sierteelt**. Greenports Nederland.
- Greenports Nederland. (2023). **(Glas)tuinbouw en sierteelt visiesstuk**. Greenports Nederland.
- Greenports Nederland. (n.d.). **Greenports Nederland**. Geraadpleegd op 4 september 2024, van <https://www.greenports-nederland.nl>
- Hendricksen, T., Stam, E., & Van den Toren, J. P. (2024). **Entrepreneurial ecosystem index 2024: Stedelijke regio's versterken hun positie**. Birch en Universiteit Utrecht.
- INTERREG Innovatieproject Agropole Innovates 2022 – 2026. (2022). **Brightlands Campus Greenport Venlo**.
- Jaarverslag 2023 Trade and Innovate with the Dutch. (2023). **Trade and Innovate NL**.
- Jukema, Ramaekers, & Berckhout. (2023). **De Nederlandse agrarische sector in internationaal verband - Editie 2022**. Wageningen University & Research.
- Ministerie van Infrastructuur en Milieu. (2015). **Nota Ruimte**. Ministerie van Infrastructuur en Milieu.
- New Foresight. (2024, June). **Routekaart Glastuinbouw Zuidoost Nederland – Energie**. Glastuindersplatform ZO-NL.
- OECD-FAO Agricultural Outlook 2024-2033. (2024). **OESO/OECD/FAO**.
- Op weg naar de natuurlijke stip op de horizon voor onze groene sector. (2022/2023). **Boom- en sierteeltsector Horst aan de Maas**.
- Provincie Limburg, & LLTB. (2015). **Eindrapport tuinbouwversnellingsagenda: Van crisis naar nieuwe werkelijkheid**. Provincie Limburg.
- Provincie Limburg, & LLTB. (2021). **Verkenning tuinbouw: Limburg en Noord-Brabant**. Provincie Limburg.
- Provincie Limburg, Gemeente Venlo, Universiteit Maastricht, & BASF Nunhems. (2022). **Groeiplan Brightlands Campus Greenport Venlo - Samenvatting**. Brightlands Campus Greenport Venlo.
- Rabobank. (2023). **Agrofoodvisie 2040 – Ruimte voor boer en natuur**. Rabobank.
- Segers, G. J., & OTTO Work Force. (2024). **Deltaplan arbeidsmigratie**. OTTO Work Force.
- Stichting Limburg Economic Development. (2020, September 10). **Arbeidsmarktvisie Noord-Limburg 2020-2025**. Stichting Limburg Economic Development.



- Stichting Limburg Economic Development. (2022, December 22). **Notitie economische analyse agrifood cluster Limburg.** Stichting Limburg Economic Development.
- Stichting Limburg Economic Development. (2022, December 22). **Onderzoeksdocument economische analyse agrifood cluster Limburg 2016-2020.** Stichting Limburg Economic Development.
- Stichting Limburg Economic Development. (2023). **2023 infographic regio in beeld Noord-Limburg.** Stichting Limburg Economic Development.
- Stichting Limburg Economic Development. (2023). **Projectrapportage verkenning energieverduurzaming.** Stichting Limburg Economic Development.
- Stichting Limburg Economic Development. (2023). **Regio in beeld Noord-Limburg 2023.** Stichting Limburg Economic Development.
- TNO, & Universiteit van Amsterdam. (2024, February). **Rapport T&U AKIS: Toekomst van arbeid en kennisintensieve sectoren.** TNO, & Universiteit van Amsterdam.
- Towards delivering on the sustainable development goals in greenhouse production systems. (2021). Zhou, D. **Wageningen University & Research.**
- Tuinbouw in Limburg. (2023). **Figuren gebaseerd op CBS cijfers over 2023.**
- Tuinbouwsector Nederland. (2023). **Verkiezingsmanifest tuinbouwsector Tweede Kamerverkiezingen 2023.** Tuinbouwsector Nederland.
- Verkenning tuinbouw Limburg en Noord Brabant. (2021). **Provincie Noord - Brabant, Provincie Limburg.**
- Vercoulen verbindt - Greenport Venlo regio, toonaangevend in vers door focus, groei en verbinding. (2009). **Team Vercoulen verbindt.**
- Werkgroep Waterstof ZO-NL. (2023, December 15). **Inschattting vraagpotentieel waterstof glastuinbouw Venlo.** Werkgroep Waterstof ZO-NL.